

# 株式会社サイゼリヤ

## 2016年8月期

### 第2四半期決算説明会

(第44期 2015年9月1日～2016年2月29日)



コード番号 7581  
2016年4月14日(木)



# 目次

1. 当期の業績	P 2
2. 主な変動要因	P 4
3. 主な経営指標の推移	P 16
4. 出退店数と期末店舗数の推移	P 17
5. 国内の地域別店舗数	P 18
6. 業績の推移	P 19
7. セグメント別業績	P 20
8. 設備投資等とキャッシュ・フローの推移	P 23
9. 連結業績予想	P 24
10. 44期下期の取り組み	P 25

(注)本決算説明会資料では、特にお断りしない限り連結の数値を用いることといたします。

# 1. 当期の業績 (1)ハイライト

(金額の単位:百万円)

	実績	前年	前期比	予算	予算比
売上高	70,783	65,448	108.2%	69,900	101.3%
売上総利益	44,086	40,726	108.3%	43,400	101.6%
営業利益	3,216	2,384	134.9%	3,200	100.5%
経常利益	3,369	2,636	127.8%	3,300	102.1%
四半期純利益	1,971	1,368	144.1%	1,800	109.6%

増収増益。

予算は2015年10月14日に発表した業績予想。

# 1. 当期の業績 (2) 売上高比率

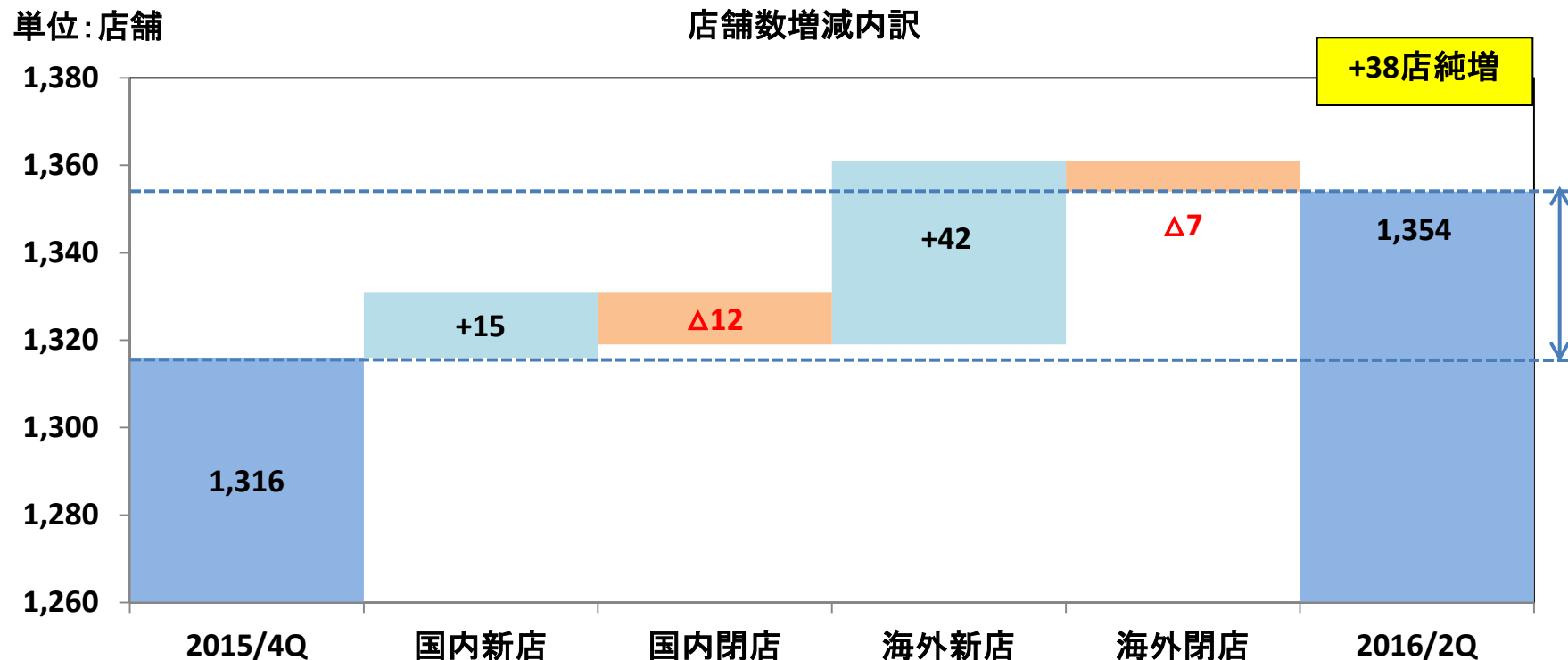
(金額の単位: 百万円)

	2016年8月期2Q		2015年8月期2Q		比率差
	金額	売上比	金額	売上比	
売上高	70,783	100.0%	65,448	100.0%	-
売上原価	26,696	37.7%	24,721	37.8%	-0.1%
売上総利益	44,086	62.3%	40,726	62.2%	0.1%
販管費	40,870	57.7%	38,342	58.6%	-0.8%
営業利益	3,216	4.5%	2,384	3.6%	0.9%
経常利益	3,369	4.8%	2,636	4.0%	0.7%
四半期純利益	1,971	2.8%	1,368	2.1%	0.7%

売上原価率は0.1ポイント、販管費率は0.8ポイント減少している。

## 2. 主な変動要因 (1)売上高-店舗数

### 店舗数



総店舗数は1,354店舗(国内店舗は1,029店舗、海外店舗は325店舗)

2015/4Q より純増38店舗。国内純増3、海外純増35。

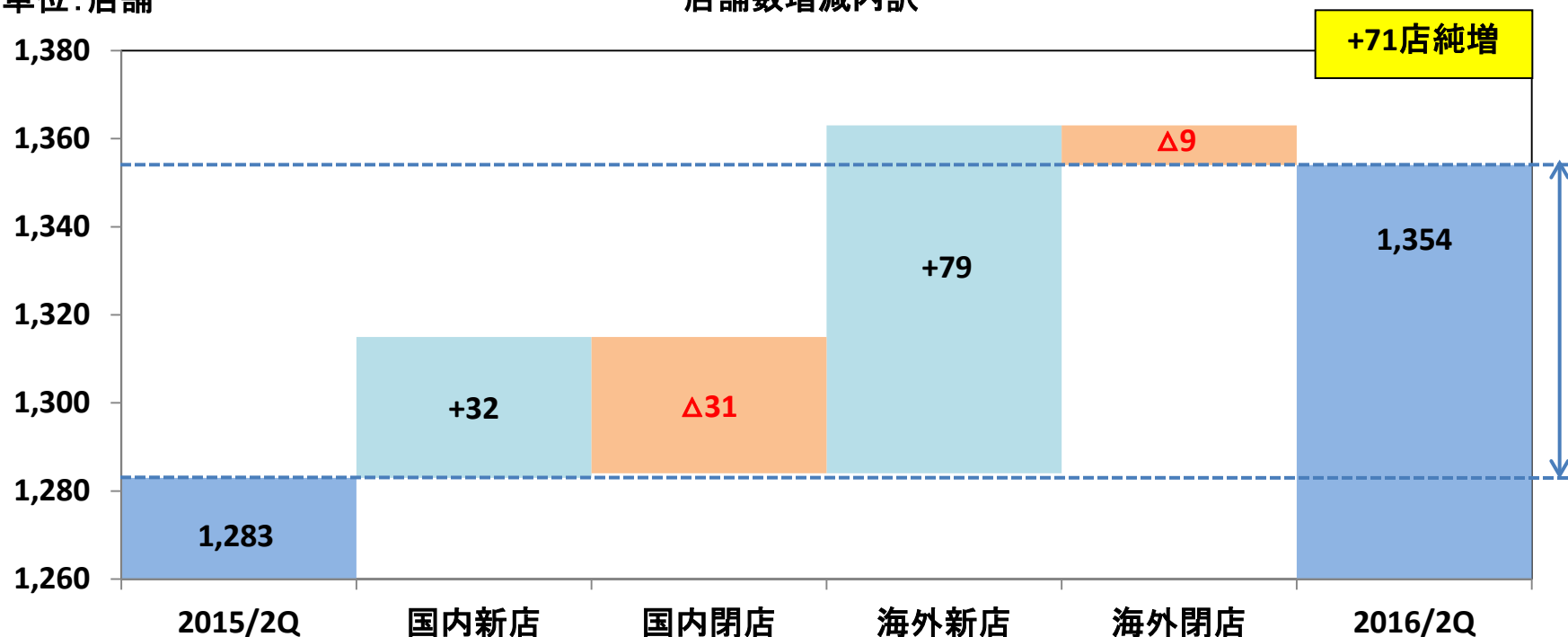
海外店舗数比率は24.0%と海外の影響が大きくなっている。

## 2. 主な変動要因 (1)売上高-店舗数

### 店舗数

単位: 店舗

店舗数増減内訳



総店舗数は1,354店舗(国内店舗は1,029店舗、海外店舗は325店舗)

2015/2Q より純増71店舗。国内純増1、海外純増70。

海外店舗数比率は24.0%と海外の影響が大きくなっている。

## 2. 主な変動要因(1)売上高-店舗数

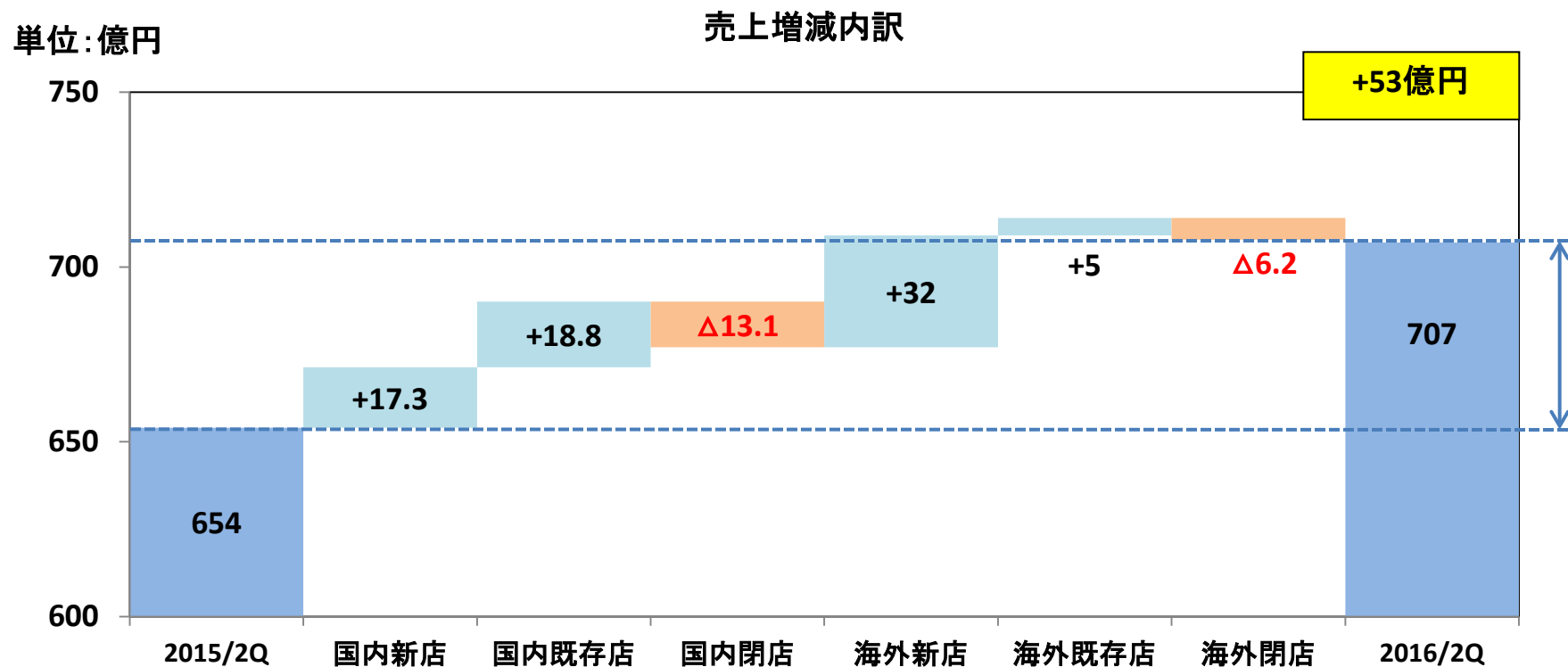
### 店舗数

	出店		退店		期末店舗数	
	2016/2Q	2015/2Q	2016/2Q	2015/2Q	2016/2Q	2015/2Q
国内	15	21	12	11	1,029	1,028
上海	16	7	6	3	110	86
広州	16	14	0	3	114	89
北京	7	6	0	1	53	43
香港	1	2	1	0	22	19
台湾	0	0	0	0	11	8
シンガポール	2	3	0	0	15	10
計	57	53	19	18	1,354	1,283

上海・広州・北京・香港・台湾7～12月、国内・シンガポール9～2月  
海外店舗は325店舗。海外店舗数比率24.0%と海外の影響が大きくなっている。

## 2. 主な変動要因 (1)売上高

対前期比 108.2% +53億円



連結売上高707億円と過去最高を更新。

海外売上高は166億円、海外売上比率23.4%と海外の影響が大きくなっている。



## 2. 主な変動要因 (1)売上高

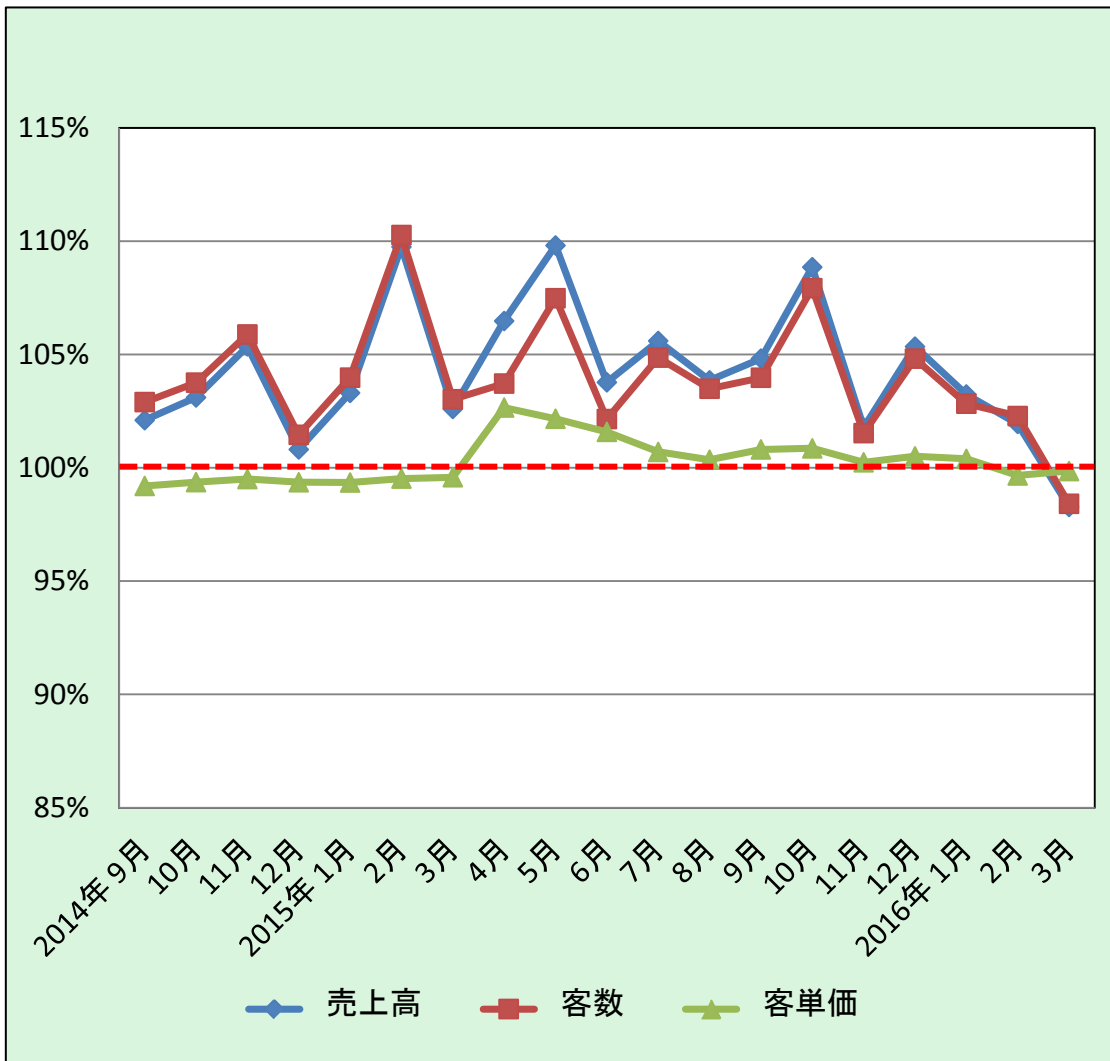
対前期比 108.2% +53億円

連結売上高707億円と過去最高を更新。  
海外売上高は166億円。海外売上比率23.4%

### 売上増加要因

連結合計	53.8億円 (+8.2p)
国内合計	23.0億円 (+4.3p)
新店	17.3
既存店	18.8
閉店	△13.1
海外合計	30.8億円 (+22.8p)
新店	32.0
既存店	5.0
閉店	△6.2

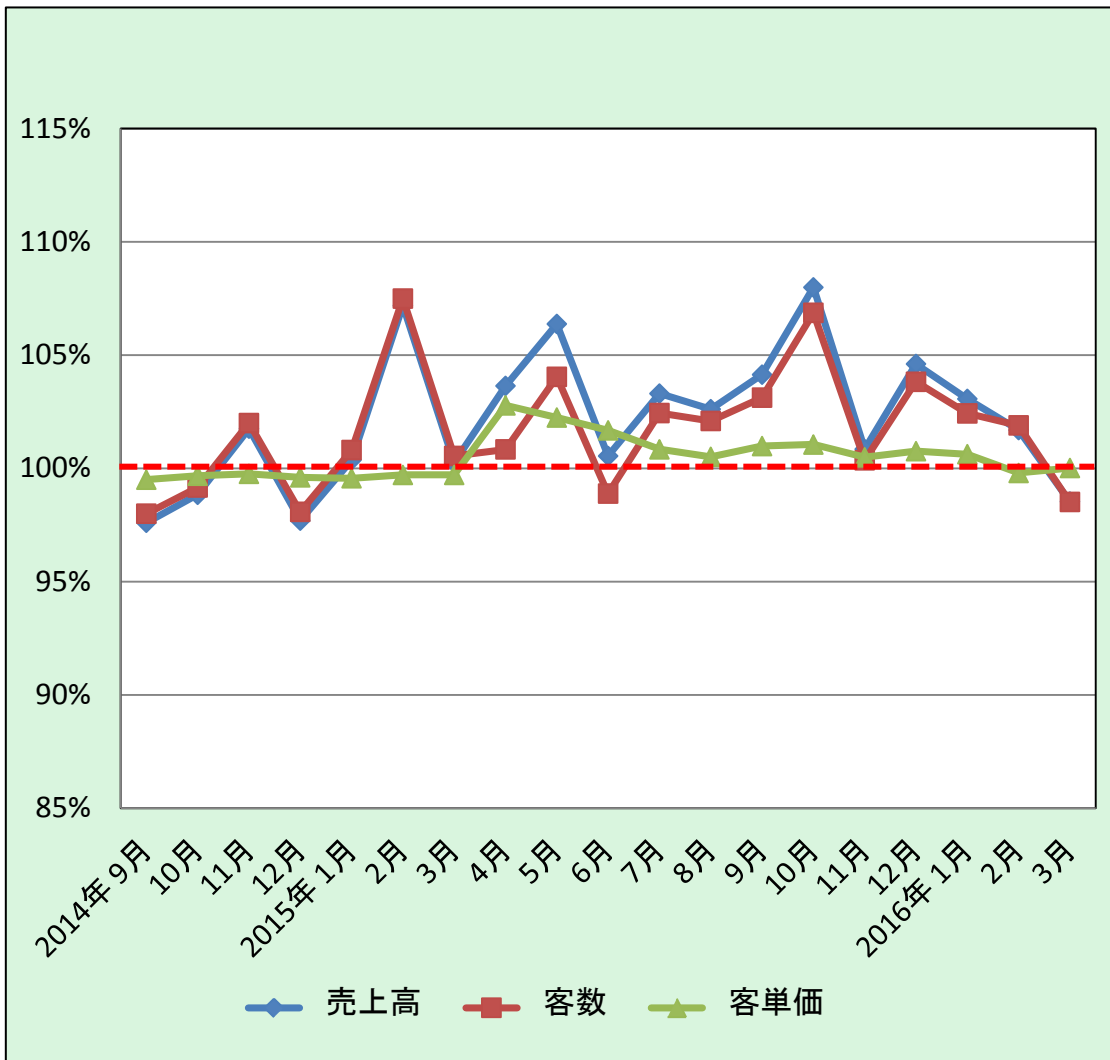
# 売上高・客数・客単価(国内全店)



	売上高	客数	客単価
2014年 9月	102.1%	102.9%	99.2%
10月	103.1%	103.8%	99.4%
11月	105.4%	105.9%	99.5%
12月	100.8%	101.5%	99.4%
2015年 1月	103.3%	104.0%	99.4%
2月	109.7%	110.3%	99.5%
3月	102.6%	103.0%	99.6%
4月	106.5%	103.7%	102.7%
5月	109.8%	107.5%	102.2%
6月	103.8%	102.2%	101.6%
7月	105.6%	104.9%	100.7%
8月	103.9%	103.5%	100.4%
43期累計	104.6%	104.3%	100.3%
2015年 9月	104.8%	104.0%	100.8%
10月	108.9%	107.9%	100.9%
11月	101.8%	101.5%	100.2%
12月	105.3%	104.8%	100.5%
2016年 1月	103.2%	102.8%	100.4%
2月	101.9%	102.3%	99.7%
44期上期累計	104.3%	103.9%	100.4%
3月	98.3%	98.4%	99.9%
44期累計	103.3%	103.0%	100.3%

\* 上記の数字はレストラン業態「サイゼリヤ」のみについてのものであり、その他の業態の数字は含んでおりません。

# 売上高・客数・客単価(国内既存店)



	売上高	客数	客単価
2014年 9月	97.6%	98.0%	99.5%
10月	98.8%	99.2%	99.7%
11月	101.8%	102.0%	99.8%
12月	97.7%	98.1%	99.6%
2015年 1月	100.4%	100.8%	99.6%
2月	107.2%	107.5%	99.7%
3月	100.3%	100.5%	99.7%
4月	103.6%	100.8%	102.8%
5月	106.4%	104.0%	102.2%
6月	100.5%	98.9%	101.7%
7月	103.3%	102.4%	100.8%
8月	102.6%	102.1%	100.5%
43期累計	101.6%	101.2%	100.5%
2015年 9月	104.1%	103.1%	101.0%
10月	108.0%	106.9%	101.1%
11月	100.8%	100.4%	100.5%
12月	104.6%	103.8%	100.8%
2016年 1月	103.1%	102.4%	100.6%
2月	101.7%	101.9%	99.8%
44期上期累計	103.7%	103.1%	100.6%
3月	98.5%	98.5%	100.0%
44期累計	102.9%	102.3%	100.5%

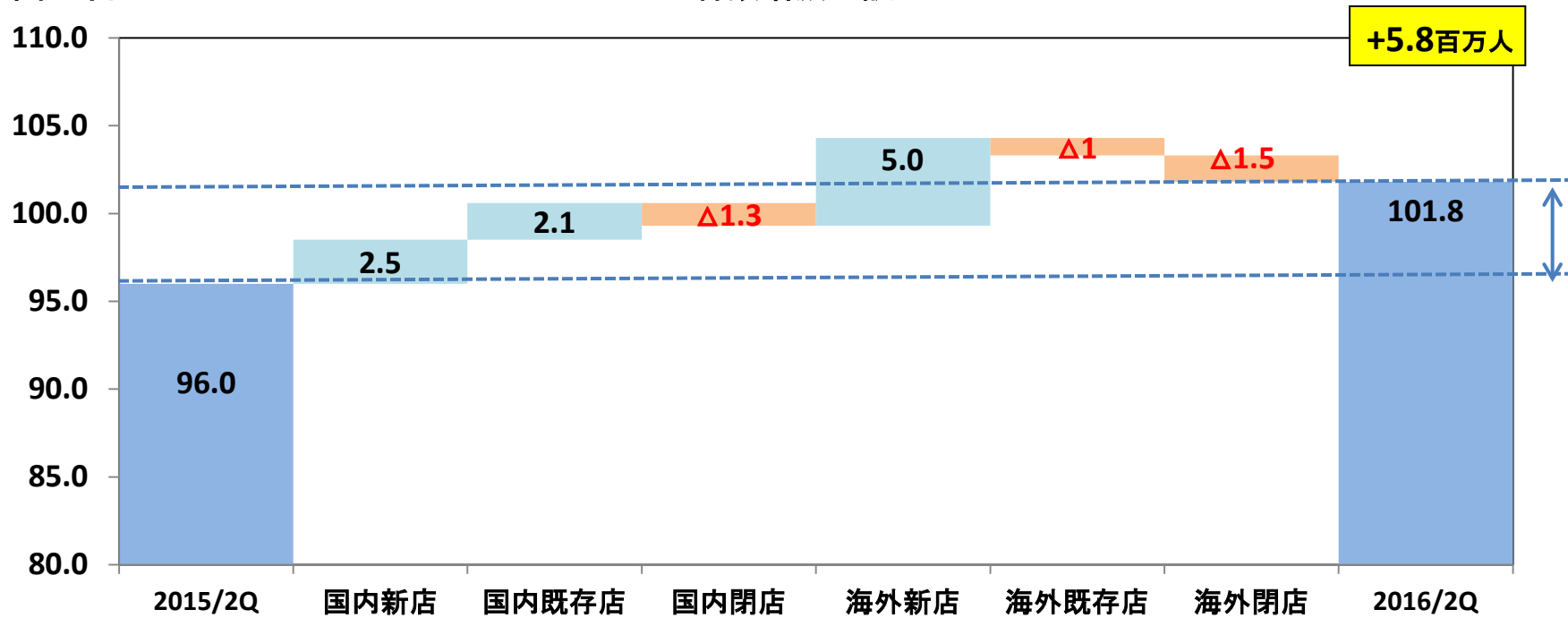
\* 上記の数字はレストラン業態「サイゼリヤ」のみについてのものであり、その他の業態の数字は含んでおりません。

# 客数

来店客数101.8百万人 对前期比5.8百万人增

单位:百万人

客数増減内訳



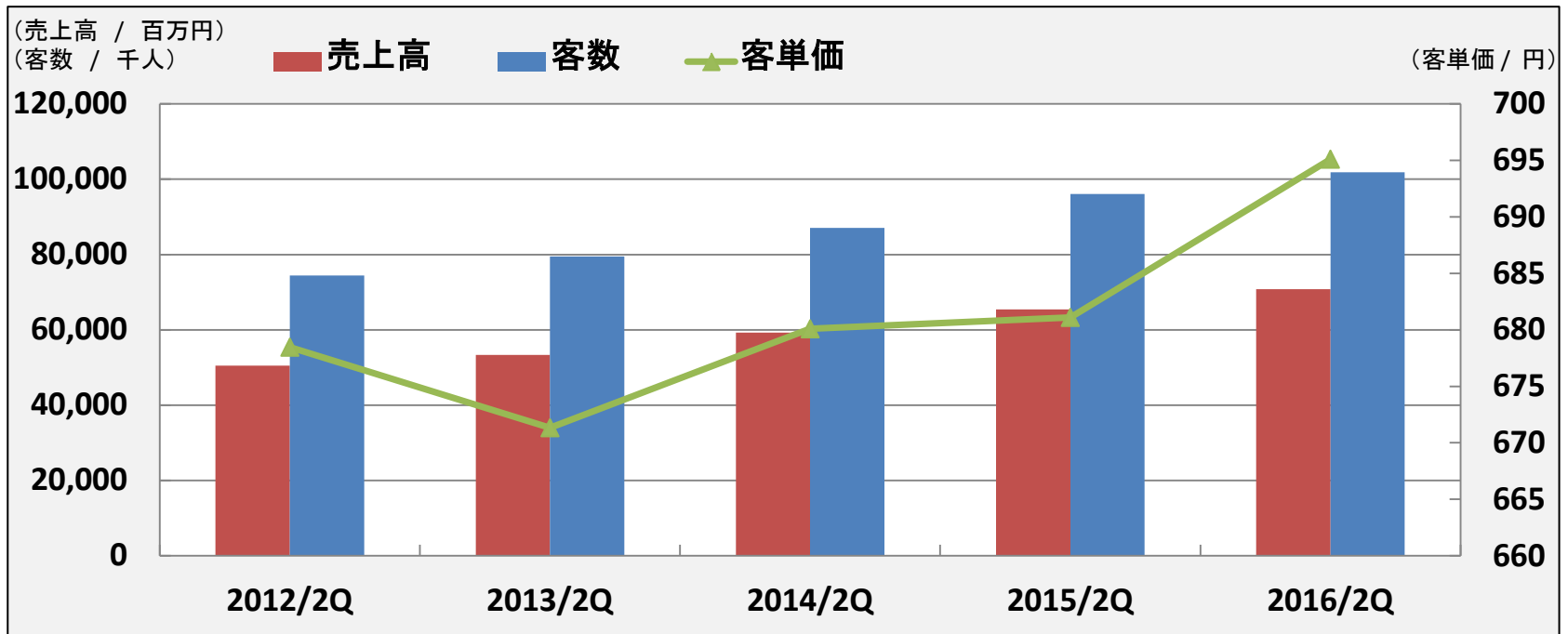
来店客数101.8百万人と過去最高を更新。

国内客数75.3百万人、海外客数26.5百万人、海外客数比率26.0%

## 売上高・客数・客単価の推移(連結)

期	2012/2Q	2013/2Q	2014/2Q	2015/2Q	2016/2Q
売上高 (百万円)	50,505	53,374	59,243	65,448	70,783
客数 (千人)	74,441	79,504	87,111	96,091	101,830
客単価 (円)	678	671	680	681	695

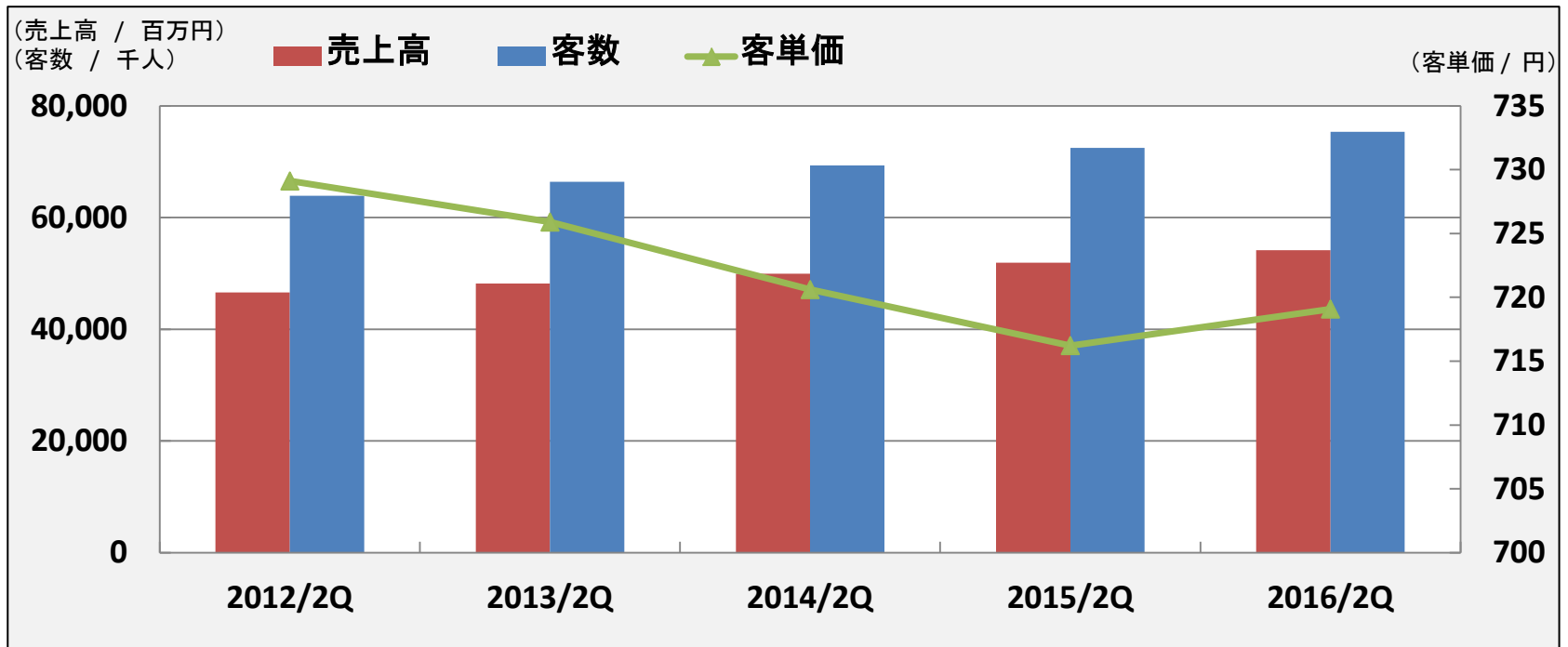
※上記は、連結の数値であります。



## 売上高・客数・客単価の推移(国内)

期	2012/2Q	2013/2Q	2014/2Q	2015/2Q	2016/2Q
売上高 (百万円)	46,604	48,198	49,956	51,913	54,166
客数 (千人)	63,919	66,398	69,324	72,482	75,326
客単価 (円)	729	726	721	716	719

※上記は、国内の数値であります。

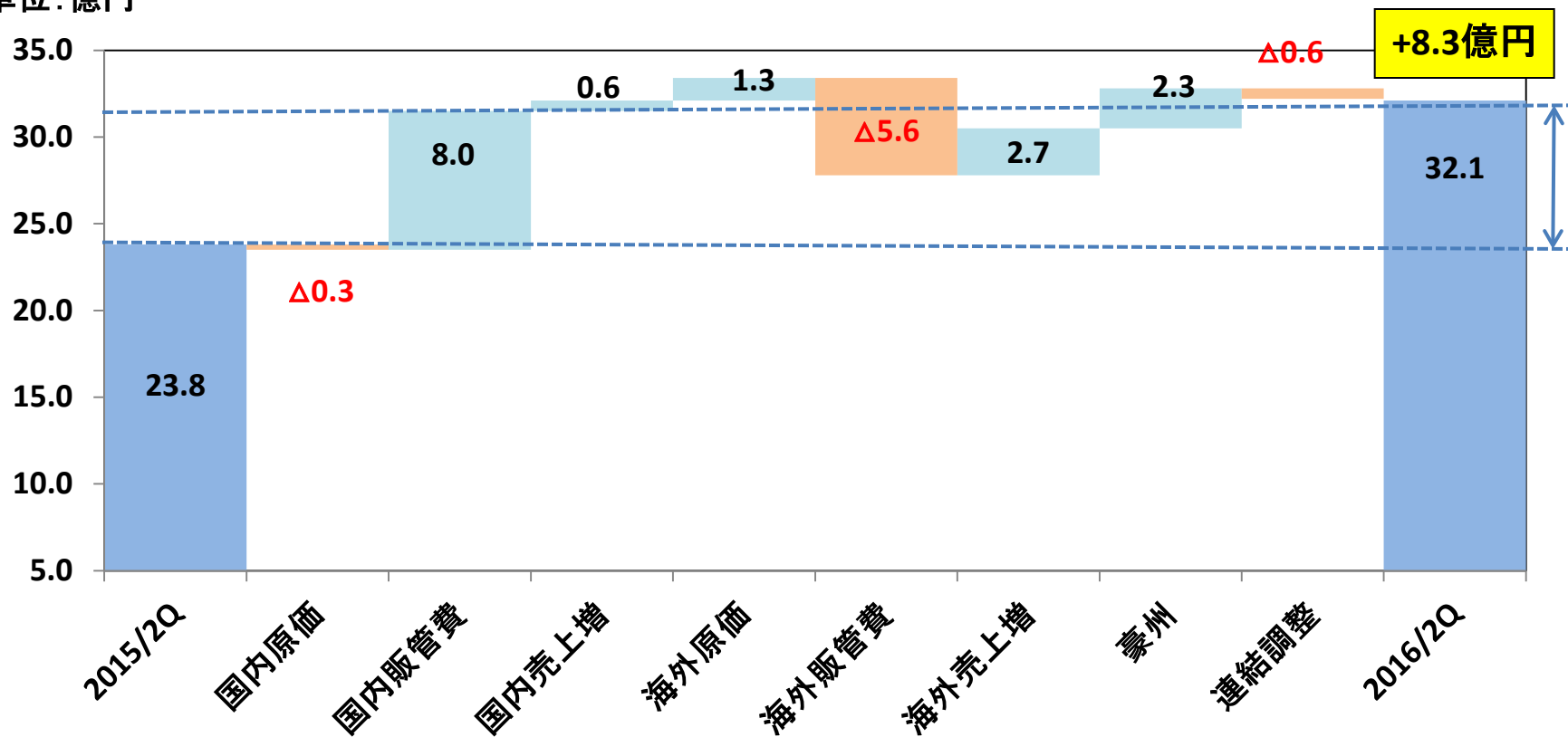


## (2) 營業利益

対同期比 134.9% +8.3億円

營業利益増減内訳

単位：億円



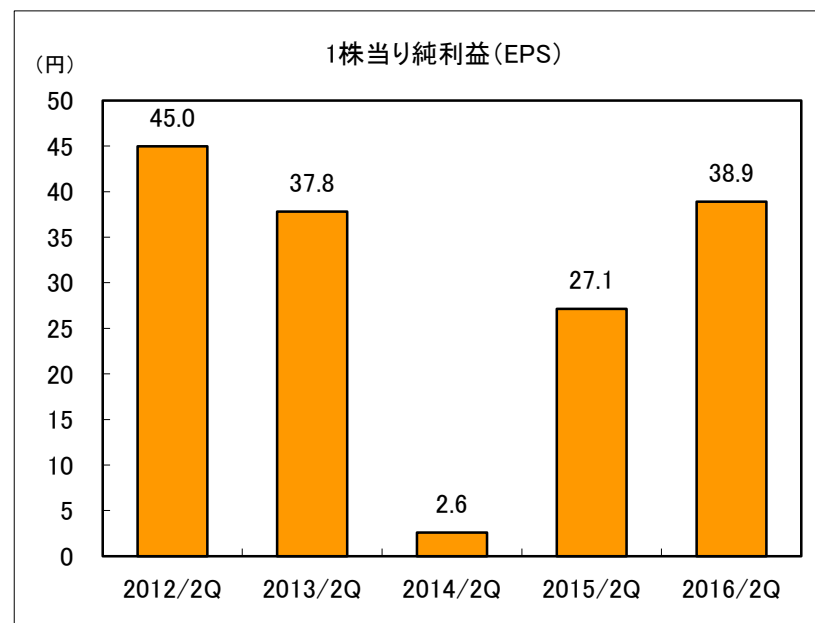
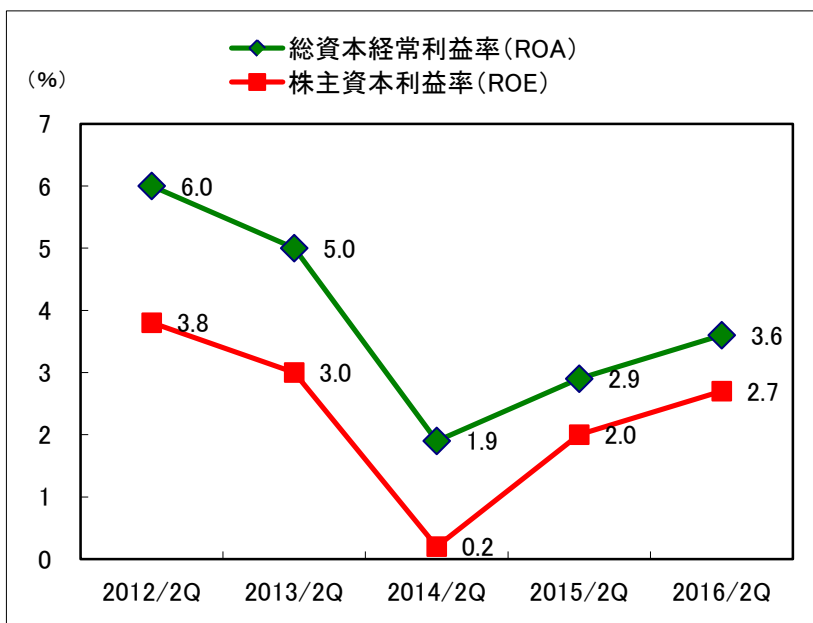
<b>国内影響額</b>	<b>8.3億円</b>
<b>原価</b>	<b>△0.3億円</b>
為替の影響	3.2
原材料価格の上昇(エビ、チキン、ハンバーグ等)	△5.8
その他	2.3
<b>販管費</b>	<b>8.0億円</b>
労務費(生産性が悪化、募集費が増加)	△1.4
設備費(出店数減少、減価償却費等が減少)	6.3
水光熱費(ガスの単価低下、電気使用量が減少)	3.8
その他経費	△0.7
<b>売上増加分</b>	<b>0.6億円</b>
<b>海外影響額</b>	<b>△1.6億円</b>
<b>原価</b>	<b>1.3億円</b>
<b>販管費</b>	<b>△5.6億円</b>
労務費	△3.7
設備費	△2.7
水光熱費	△0.2
その他経費	0.9
<b>売上増加分</b>	<b>2.7億円</b>
<b>豪州影響額</b>	<b>2.3億円</b>
<b>連結調整</b>	<b>△0.6億円</b>
<b>営業利益増加額</b>	<b>8.3億円</b>

利益減少要因は△  
で表示



### 3. 主な経営指標の推移(連結)

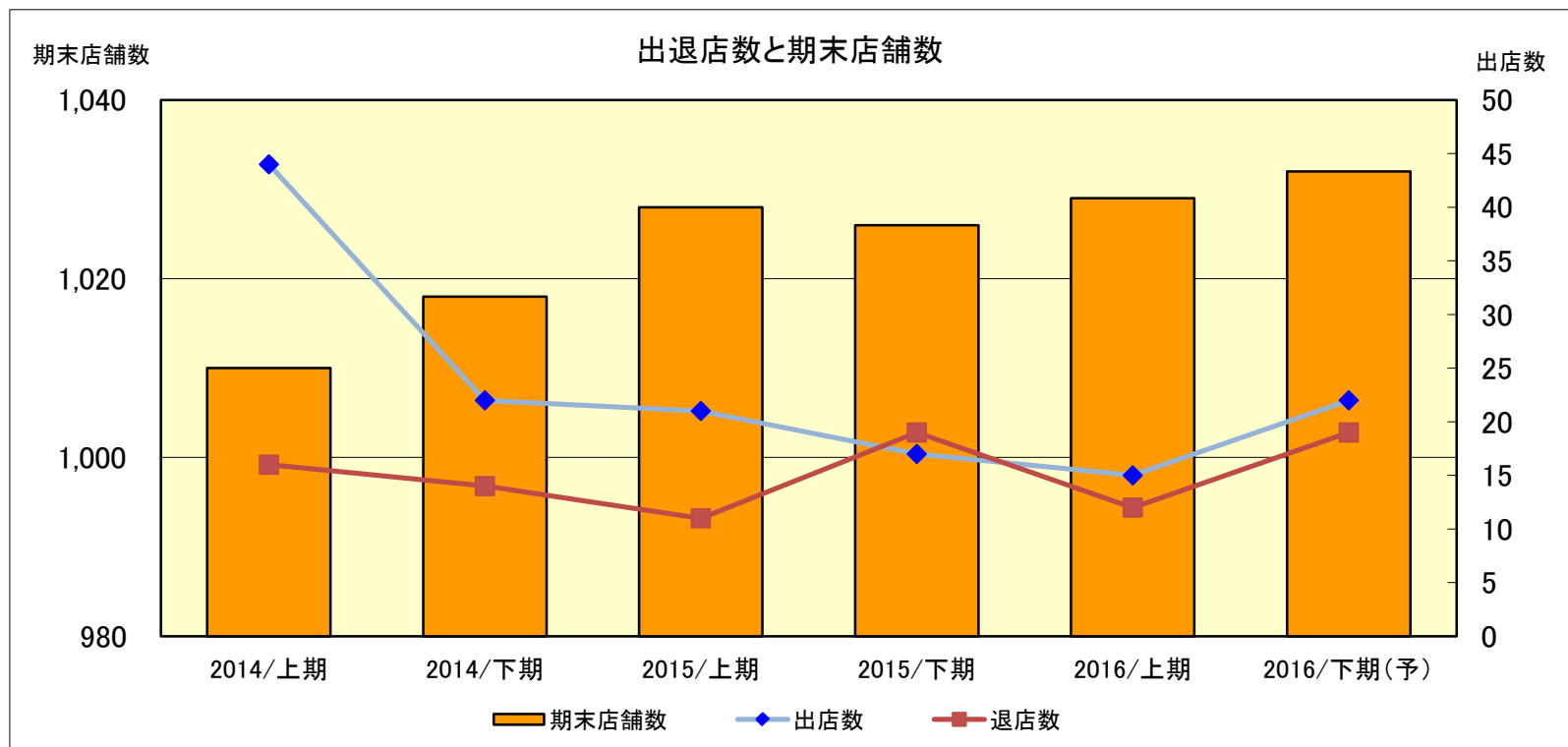
項目		2012/2Q	2013/2Q	2014/2Q	2015/2Q	2016/2Q
総資本経常利益率(ROA)	%	6.0	5.0	1.9	2.9	3.6
総資本回転率	回	0.7	0.6	0.7	0.7	0.8
1株当り純利益(EPS)	円	45.0	37.8	2.6	27.1	38.9
1株当り株主資本(BPS)	円	1,191.3	1,294.5	1,332.7	1,385.7	1,417.4
自己資本比率	%	82.7	80.5	79.5	75.8	79.0
株主資本利益率(ROE)	%	3.8	3.0	0.2	2.0	2.7



## 4. 出退店数と期末店舗数の推移(国内)

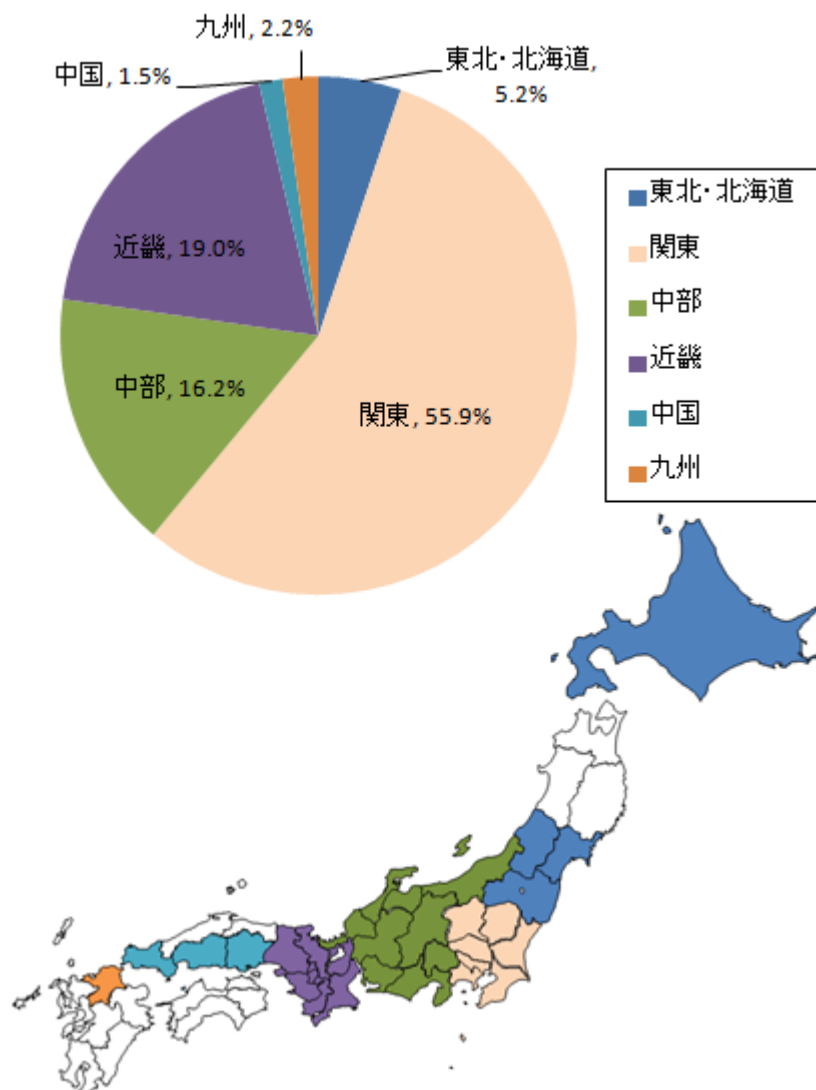
期	2014/上期	2014/下期	2015/上期	2015/下期	2016/上期	2016/下期 (予)
出店数	44	22	21	17	15	22
退店数	16	14	11	19	12	19
期末店舗数	1,010	1,018	1,028	1,026	1,029	1,032

\* 国内の店舗数(全業種)についてであり、海外を含んでおりません。



# 5. 国内の地域別店舗数

出店地域	小計	比率	都道府県	店舗数
東北・北海道	53	5.2%	北海道	14
			宮城県	21
			福島県	12
			山形県	6
関東	575	55.9%	東京都	212
			神奈川県	111
			千葉県	111
			埼玉県	86
			茨城県	30
			栃木県	16
			群馬県	9
中部	167	16.2%	愛知県	76
			静岡県	27
			新潟県	12
			岐阜県	14
			長野県	13
			石川県	11
			山梨県	6
			富山県	5
			福井県	3
			近畿	196
兵庫県	45			
京都府	20			
三重県	19			
滋賀県	9			
奈良県	9			
和歌山県	4			
岡山県	4			
中国	15	1.5%	広島県	10
			山口県	1
			福岡県	23
九州	23	2.2%		
総計	1,029	100.0%		1,029



出店地域数 : 31  
 未出店地域数 : 16  
 青森県、岩手県、秋田県、鳥取県、島根県、香川県、高知県、徳島県、愛媛県、大分県、宮崎県、熊本県、佐賀県、長崎県、鹿児島県、沖縄県

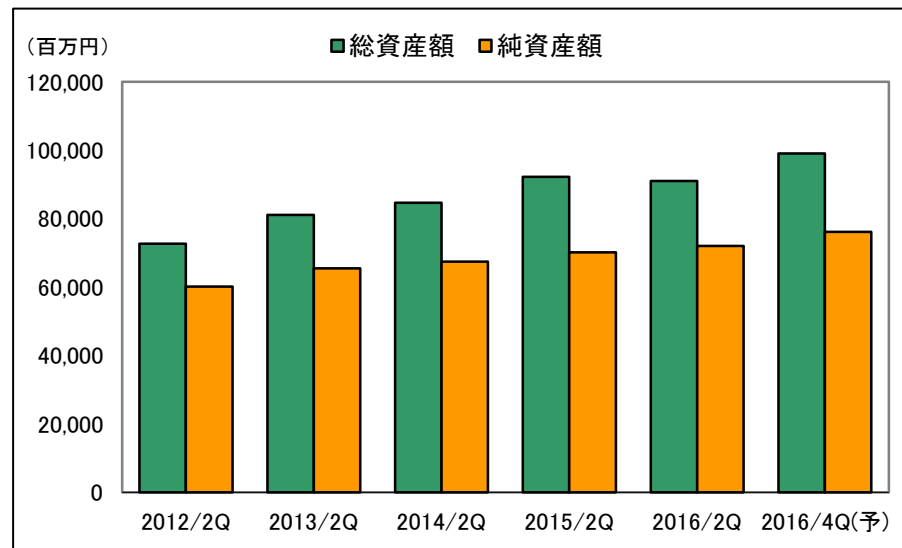
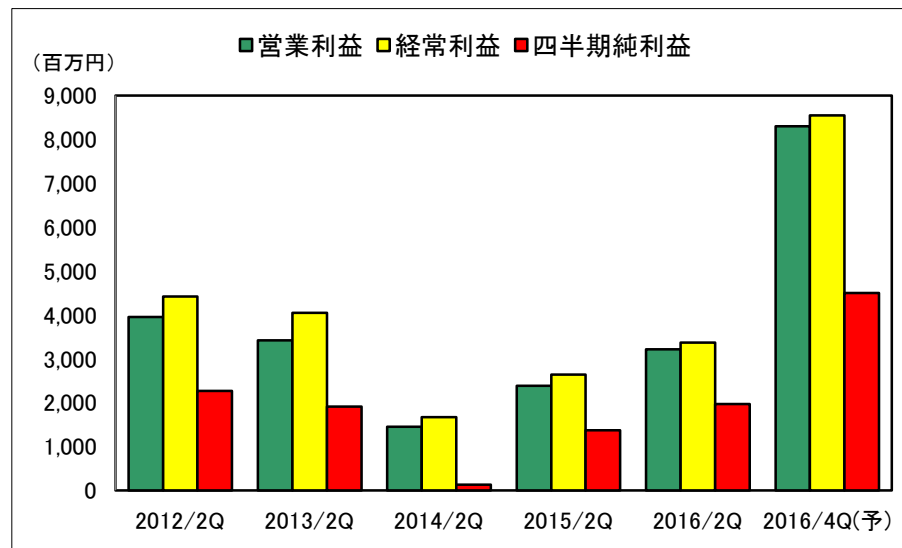
# 6. 業績の推移(連結)

(金額の単位:百万円)

科目	2012/2Q		2013/2Q		2014/2Q		2015/2Q		2016/2Q		2016/8期(予)	
	実績	前期比	実績	前期比	実績	前期比	実績	前期比	実績	前期比	計画	前期比
売上高	49,226	103.6%	51,669	105.0%	59,243	114.7%	65,448	110.5%	70,783	108.2%	147,400	105.8%
販管費	29,035	106.8%	30,910	106.5%	35,929	116.2%	38,342	106.7%	40,870	106.6%	83,200	104.4%
営業利益	3,955	78.4%	3,422	86.5%	1,453	42.5%	2,384	164.0%	3,216	134.9%	8,400	111.8%
経常利益	4,420	83.8%	4,044	91.5%	1,672	41.3%	2,636	157.6%	3,369	127.8%	8,600	107.4%
四半期純利益	2,268	99.1%	1,909	84.2%	131	6.9%	1,368	1,043.3%	1,971	144.1%	4,600	121.9%
総資産額	72,672	100.6%	81,123	111.6%	84,616	104.3%	92,262	109.0%	91,018	98.7%	99,100	103.8%
純資産額	60,185	108.0%	65,436	108.7%	67,418	103.0%	70,165	104.1%	72,022	102.6%	76,100	105.1%

\* 金額は百万円未満を切り捨てておりますので、合計とは必ずしも一致しません。

\* 2016/8期(予)は計画数値です。



# 7. セグメント別業績

## (1) セグメント別業績

(金額の単位:百万円)

法人	売上			営業利益		
	2016/2Q 当期	2015/2Q 前期	% 前期比	2016/2Q 当期	2015/2Q 前期	% 前期比
サイゼリヤ	54,166	51,913	104.3%	2,023	1,193	169.5%
サイゼリヤ・オーストラリア	2,177	1,959	111.1%	181	-46	-
海外店舗(アジア)	16,596	13,516	122.8%	1,023	1,183	86.5%
連結消去	-2,156	-1,941	-	-11	53	-
合計	70,783	65,448	108.2%	3,216	2,384	134.9%

\* 金額は百万円未満を切り捨てておりますので、合計とは必ずしも一致しません。

上海・広州・北京・香港・台湾 2015年7月～2015年12月

国内・シンガポール 2015年9月～2016年2月

## (2) 海外店舗(アジア)業績内訳

(金額の単位:百万円)

法人	売上			営業利益		
	2016/2Q 当期	2015/2Q 前期	% 前期比	2016/2Q 当期	2015/2Q 前期	% 前期比
上海サイゼリヤ	4,973	4,136	120.2%	233	358	64.9%
広州サイゼリヤ	5,086	4,368	116.4%	322	452	71.2%
北京サイゼリヤ	2,262	1,893	119.5%	99	139	71.3%
台湾サイゼリヤ	519	358	144.8%	-17	-14	-
香港サイゼリヤ	2,814	2,120	132.8%	385	246	156.2%
シンガポールサイゼリヤ	939	638	147.2%	0	0	-
海外店舗(アジア)合計	16,596	13,516	122.8%	1,023	1,183	86.5%

\* 金額は百万円未満を切り捨てておりますので、合計とは必ずしも一致しません。

上海・広州・北京・香港・台湾 2015年7月～2015年12月

国内・シンガポール 2015年9月～2016年2月

### (3) 海外店舗(アジア)店舗展開の状況

地域	2015/8末	2016/上期			2016/下期		
		出店	退店	2016/2末	出店(予)	退店(予)	2016/8末(予)
上海	100	16	6	110	10	2	118
広州	98	16	0	114	2	2	114
北京	46	7	0	53	7	1	59
香港	22	1	1	22	3	0	25
台湾	11	0	0	11	1	0	12
シンガポール	13	2	0	15	0	0	15
海外合計	290	42	7	325	23	5	343

\* 上海・広州・北京・香港・台湾：2015年7月～2015年12月、シンガポール：2015年9月～2016年2月

\* 43期通期純増数：60店舗

\* 44期通期純増数：53店舗(予定)

## 8. 設備投資等とキャッシュ・フローの推移

(金額の単位:百万円)

	2014/2Q	2014/8期	2015/2Q	2015/8期	2016/2Q	2016/8期(予)
新規出店	2,878	4,239	1,280	2,303	805	2,400
既存店改修	159	622	93	211	170	2,000
吉川工場	1	1	-	0	3	55
神奈川工場	606	608	1	41	10	350
福島工場	0	0	1	11	0	95
兵庫工場	3	5	4	4	0	60
千葉工場	12	40	2	8	0	350
本部その他	104	116	24	671	476	450
子会社	1,378	3,029	1,238	2,722	1,590	3,600
設備投資 (=A)	5,142	8,660	2,643	5,970	3,054	9,360
キャッシュ・フロー(=B)	2,143	6,281	3,232	8,813	3,958	9,579
うち減価償却費	2,920	5,996	2,772	5,947	2,900	5,887
上記AとBの差額	-2,999	-2,379	589	2,843	903	219

\* 金額は百万円未満を切り捨てていますので、合計とは必ずしも一致しません。2016/8(予)は、見込数値です。

\* 上記の「キャッシュ・フロー」は、簡便的に算定したものであり、キャッシュ・フロー計算書とは一致しません。



## 9. 連結業績予想

(金額の単位:億円)

	上期(実績)	前期比	通期(予算)	前期比
売上高	707	108.2%	1,474	105.8%
営業利益	32	134.9%	84	111.8%
当期純利益	19	144.1%	46	121.9%

### ■売上

国内1,120億円→1,128億円、海外354億円→346億円

国内純増15店→5店、海外純増85店→53店、国内既存店前年比 101.5%

### ■営業利益

国内50億円→54億円、アジア32億円→28億円、豪州2億円

国内粗利益率 62.2% 為替AUD 86.55 EUR 136.06 USD 121.18

### ■当期利益

国内18億円→23億円、アジア26億円→21億円、豪州2億円

項目		2016/08(予)
総資本経常利益率(ROA)	%	8.8
総資本回転率	回	1.5
1株当り純利益(EPS)	円	91.0
1株当り株主資本(BPS)	円	1,497.8
自己資本比率	%	76.7
株主資本利益率(ROE)	%	6.2

# 10. 44期下期の取り組み

既存店店舗設備の改善・サービス品質の維持向上

中国事業の再定義

お客様視点からの商品開発の強化(ランチメニュー改訂、ハンバーグ品質アップ)

データウェアハウスを使用したデータ分析

研究開発による新たなマーケティング手法の開発

教育のさらなる強化・教育基盤作り(新入社員研修の抜本的変更)

生産技術の活用・国内工場再構築検討

国内事業第2の柱となる新事業開発推進

本日はありがとうございました。

