

株式会社サイゼリヤ

2017年8月期

第2四半期決算説明会

(第45期 2016年9月1日～2017年2月28日)



コード番号 7581
2017年4月13日(木)



目次

1. 当期の業績	P 2
2. 主な変動要因	P 4
3. 主な経営指標の推移	P 18
4. 出退店数と期末店舗数の推移	P 19
5. 国内の地域別店舗数	P 20
6. 業績の推移	P 21
7. セグメント別業績	P 22
8. 設備投資等とキャッシュ・フローの推移	P 25
9. 連結業績予想	P 26
10. 45期下期の取り組み	P 27

(注)本決算説明会資料では、特にお断りしない限り連結の数値を用いることといたします。

1. 当期の業績 (1)ハイライト

(金額の単位:百万円)

	実績	前年	前期比	予算	予算比
売上高	70,548	70,783	99.7%	69,900	100.9%
売上総利益	45,409	44,086	103.0%	44,400	102.3%
営業利益	4,638	3,216	144.2%	3,700	125.4%
経常利益	5,004	3,369	148.5%	3,700	135.3%
四半期純利益	3,152	1,971	159.9%	2,200	143.3%

減収増益。

予算は2016年10月12日に発表した業績予想。

1. 当期の業績 (2) 売上高比率

(金額の単位: 百万円)

	2017年8月期2Q		2016年8月期2Q		比率差
	金額	売上比	金額	売上比	
売上高	70,548	100.0%	70,783	100.0%	-
売上原価	25,139	35.6%	26,696	37.7%	-2.1%
売上総利益	45,409	64.4%	44,086	62.3%	2.1%
販管費	40,770	57.8%	40,870	57.7%	0.1%
営業利益	4,638	6.6%	3,216	4.5%	2.0%
経常利益	5,004	7.1%	3,369	4.8%	2.3%
四半期純利益	3,152	4.5%	1,971	2.8%	1.7%

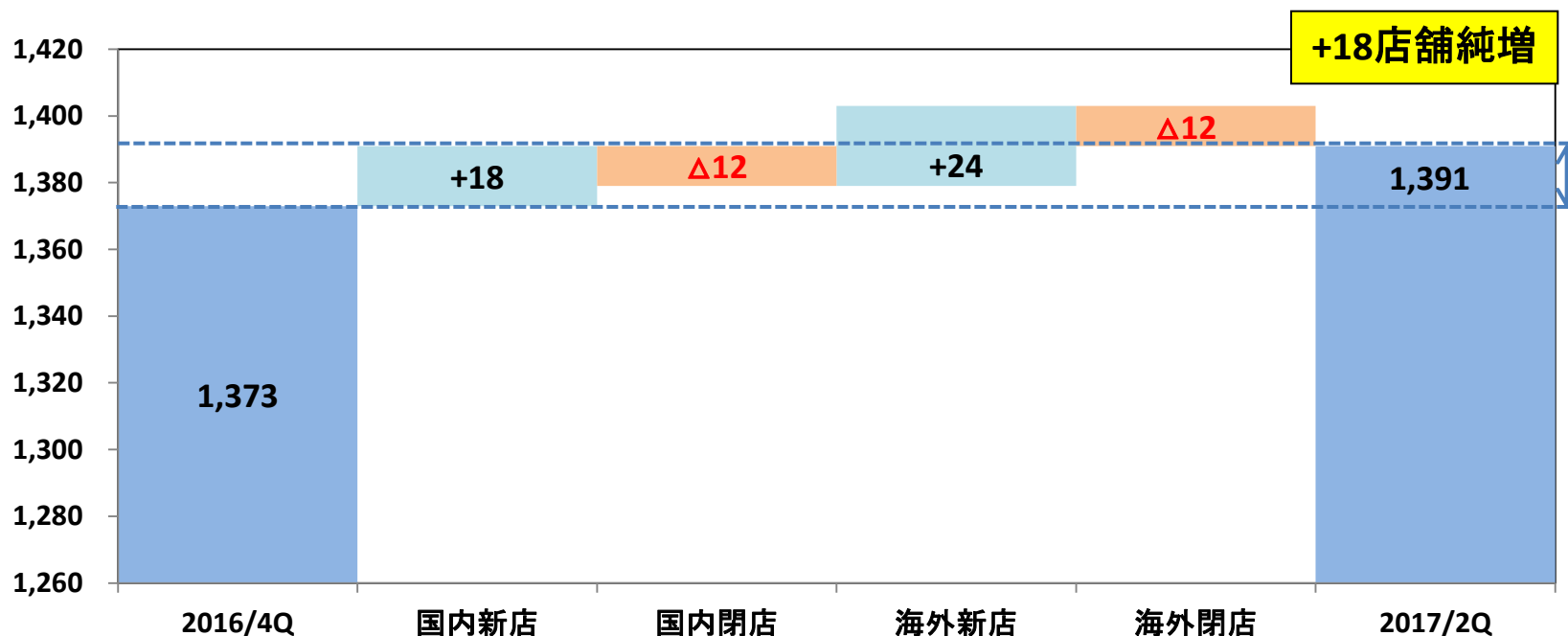
売上原価率は2.1ポイント減少、販管費率は0.1ポイント増加している。

2. 主な変動要因 (1)売上高-店舗数(6ヶ月間)

店舗数1,391店 +18店舗純増

(単位:店舗)

店舗数増減内訳



2016/4Q より連結純増18店舗(国内純増6、海外純増12)

国内店舗数は1,034店舗、海外店舗数は357店舗

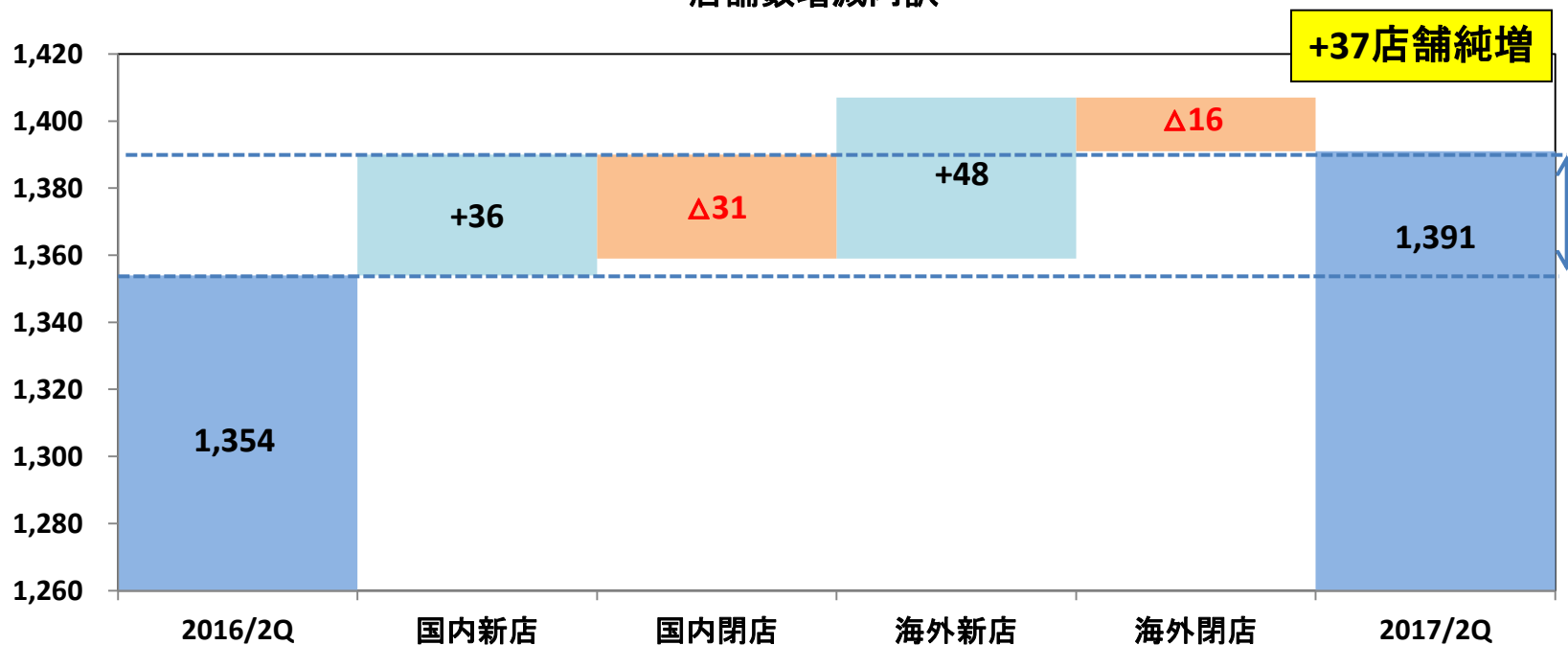
海外店舗数比率は25.7%

2. 主な変動要因 (1)売上高-店舗数(12ヶ月間)

店舗数1,391店 +37店舗純増

(単位:店舗)

店舗数増減内訳



2016/2Q より連結純増37店舗(国内純増5、海外純増32)

国内店舗数は1,034店舗、海外店舗数は357店舗

海外店舗数比率は25.7%

2. 主な変動要因 (1)売上高-店舗数

店舗数37店舗純増

	出店		退店		期末店舗数	
	2017/2Q	2016/2Q	2017/2Q	2016/2Q	2017/2Q	2016/2Q
国内	18	15	12	12	1,034	1,029
上海	10	16	4	6	126	110
広州	5	16	3	0	115	114
北京	3	7	4	0	59	53
香港	3	1	0	1	27	22
台湾	0	0	1	0	11	11
シンガポール	3	2	0	0	19	15
計	42	57	24	19	1,391	1,354

2017/2Q累計で、連結純増店舗18(国内純増6、海外純増12)

2016/2Q累計で、連結純増店舗38(国内純増3、海外純増35)

海外店舗は357店舗。海外店舗数比率25.7%

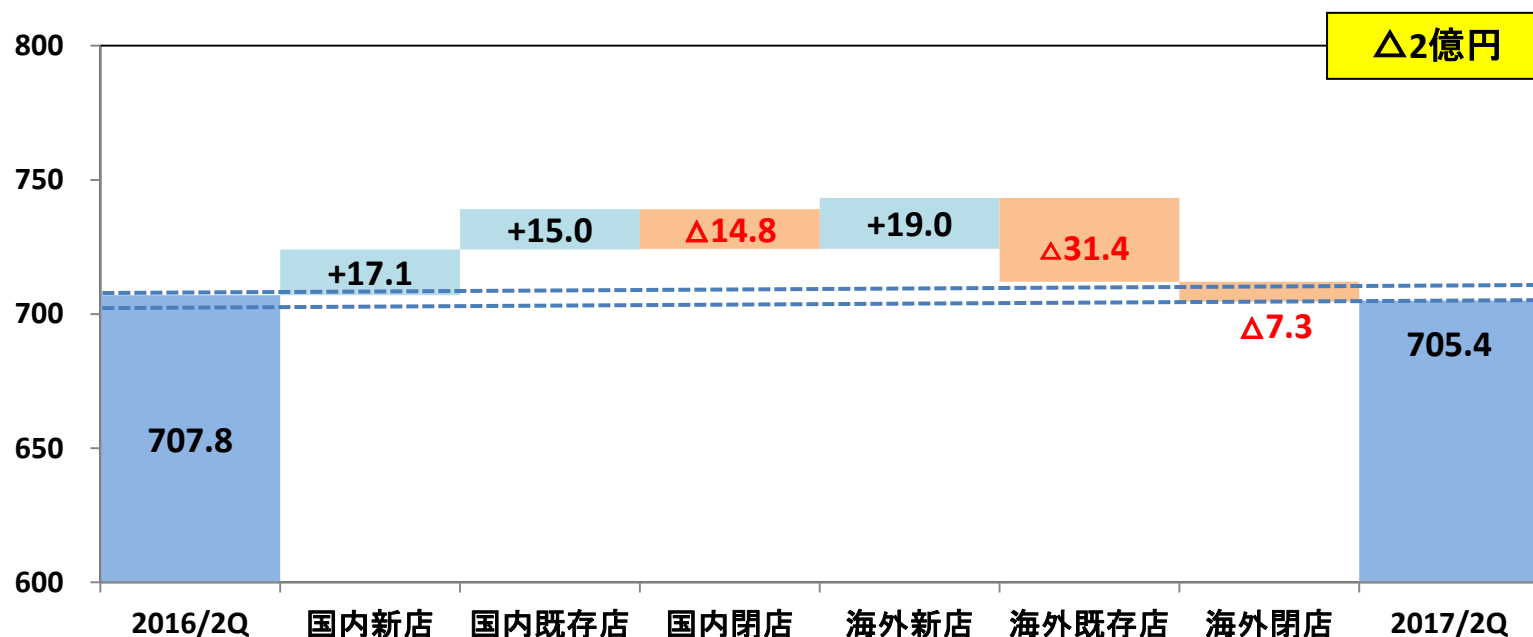
上海・広州・北京・香港・台湾7～12月、国内・シンガポール9～2月

2. 主な変動要因 (1)売上高

対前期比 99.7% Δ 2億円

(単位:億円)

売上増減内訳



連結売上高705億円

国内売上高は559億円、国内売上高比率79.3%

海外売上高は146億円、海外売上比率20.7%

2. 主な変動要因 (1)売上高

対前期比 99.7% △2億円

連結売上高705億円。

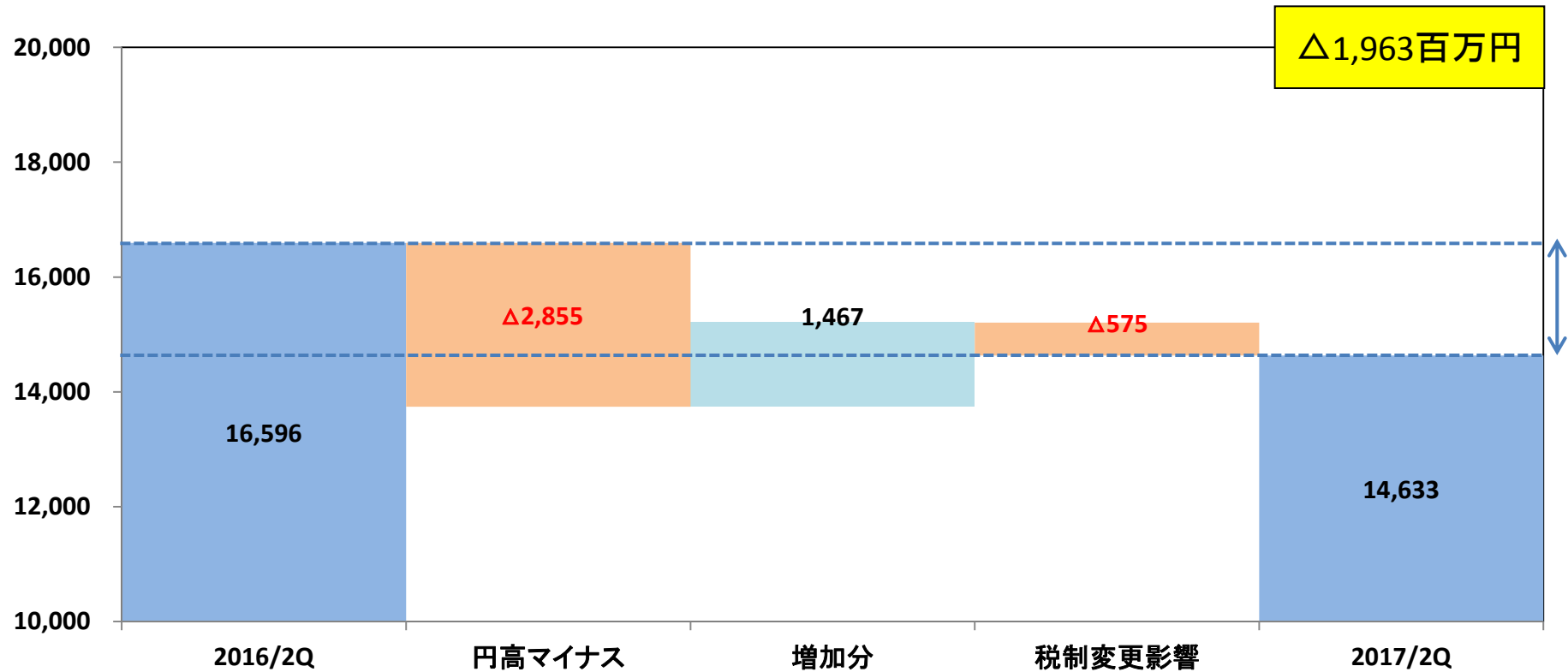
国内売上高は559億円、海外売上高は146億円。海外売上比率20.7%

売上増加要因

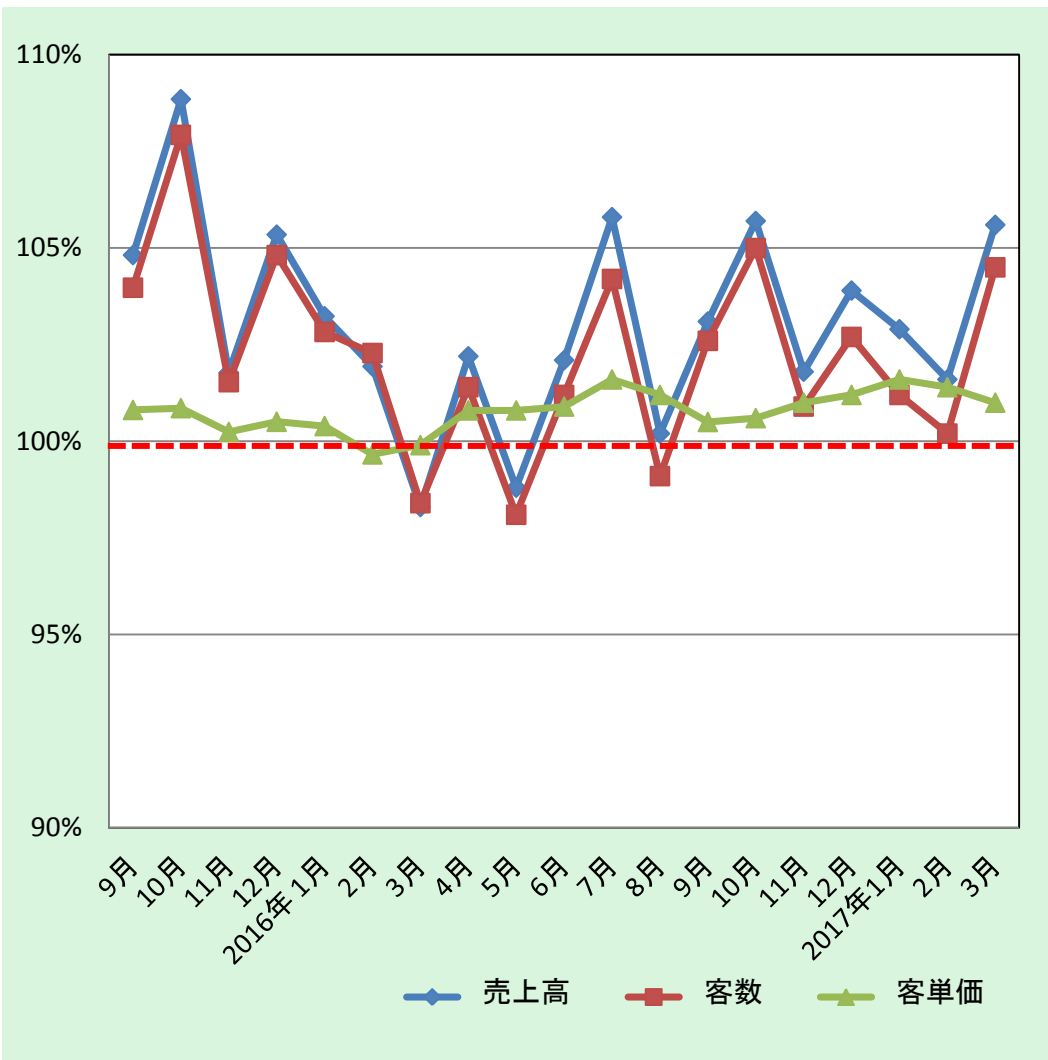
連結合計	△2.0億円	減(99.7%)
国内合計	17.3億円	増(103.2%)
新店	17.1億円	
既存店	15.0億円	
閉店	△14.8億円	
海外合計	△19.6億円	減(88.2%)
新店	19.0億円	
既存店	△31.4億円	
閉店	△7.3億円	

海外売上 増減内訳

(単位:百万円)



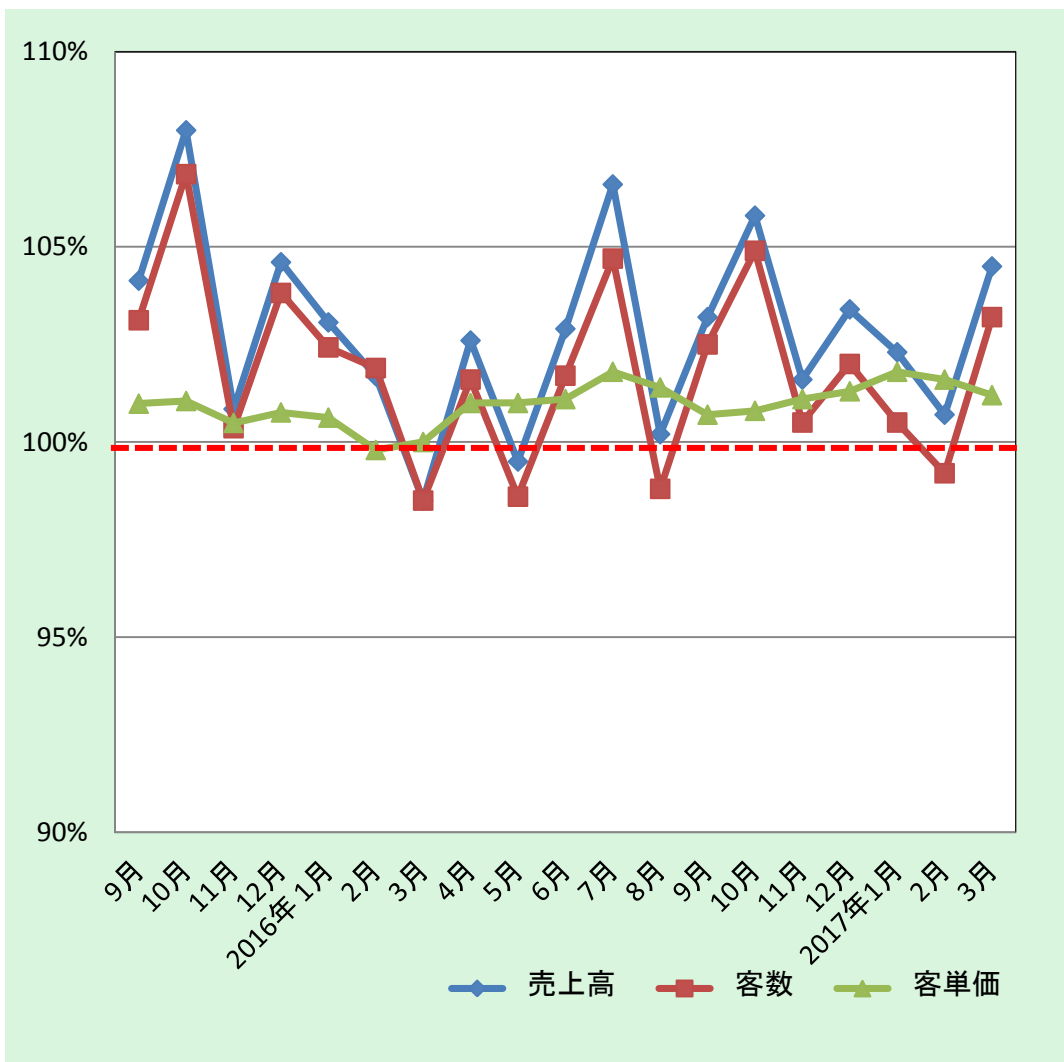
売上高・客数・客単価(国内全店)



	売上高	客数	客単価
2015年 9月	104.8%	104.0%	100.8%
10月	108.9%	107.9%	100.9%
11月	101.8%	101.5%	100.2%
12月	105.3%	104.8%	100.5%
2016年 1月	103.2%	102.8%	100.4%
2月	101.9%	102.3%	99.7%
3月	98.3%	98.4%	99.9%
4月	102.2%	101.4%	100.8%
5月	98.8%	98.1%	100.8%
6月	102.1%	101.2%	100.9%
7月	105.8%	104.2%	101.6%
8月	100.2%	99.1%	101.2%
44期累計	102.7%	102.0%	100.6%
2016年 9月	103.1%	102.6%	100.5%
10月	105.7%	105.0%	100.6%
11月	101.8%	100.9%	101.0%
12月	103.9%	102.7%	101.2%
2017年 1月	102.9%	101.2%	101.6%
2月	101.6%	100.2%	101.4%
45期上期累計	103.2%	102.1%	101.0%
3月	105.6%	104.5%	101.0%
45期累計	103.6%	102.5%	101.0%

* 上記の数字はレストラン業態「サイゼリヤ」のみについてのものであり、その他の業態の数字は含んでおりません。

売上高・客数・客単価(国内既存店)

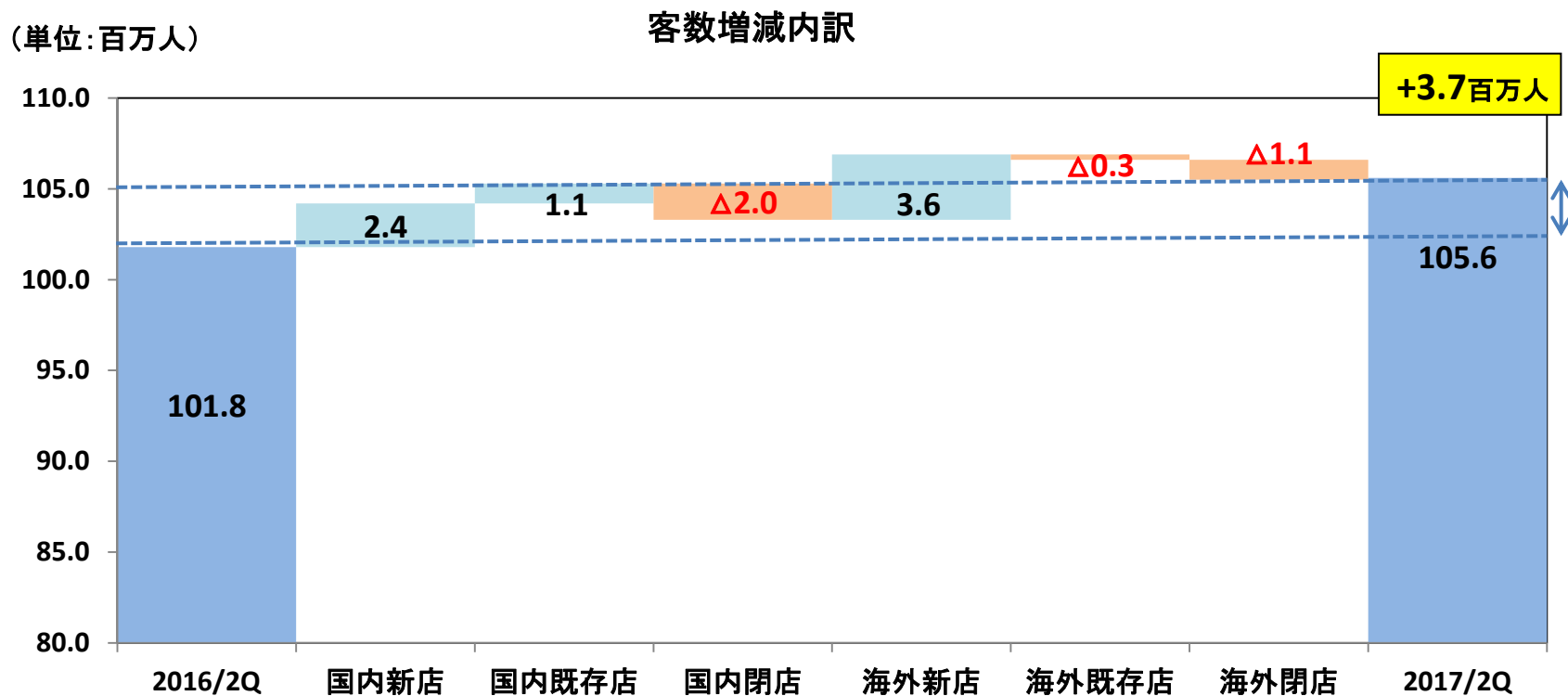


	売上高	客数	客単価
2015年 9月	104.1%	103.1%	101.0%
10月	108.0%	106.9%	101.1%
11月	100.8%	100.4%	100.5%
12月	104.6%	103.8%	100.8%
2016年 1月	103.1%	102.4%	100.6%
2月	101.7%	101.9%	99.8%
3月	98.5%	98.5%	100.0%
4月	102.6%	101.6%	101.0%
5月	99.5%	98.6%	101.0%
6月	102.9%	101.7%	101.1%
7月	106.6%	104.7%	101.8%
8月	100.2%	98.8%	101.4%
44期累計	102.6%	101.8%	100.9%
2016年 9月	103.2%	102.5%	100.7%
10月	105.8%	104.9%	100.8%
11月	101.6%	100.5%	101.1%
12月	103.4%	102.0%	101.3%
2017年 1月	102.3%	100.5%	101.8%
2月	100.7%	99.2%	101.6%
45期上期累計	102.9%	101.6%	101.2%
3月	104.5%	103.2%	101.2%
45期累計	103.1%	101.9%	101.2%

* 上記の数字はレストラン業態「サイゼリヤ」のみについてのものであり、その他の業態の数字は含んでおりません。

客数(連結)

客数105.6百万人 対前年同期比3.7百万人増



客数105.6百万人と過去最高を更新

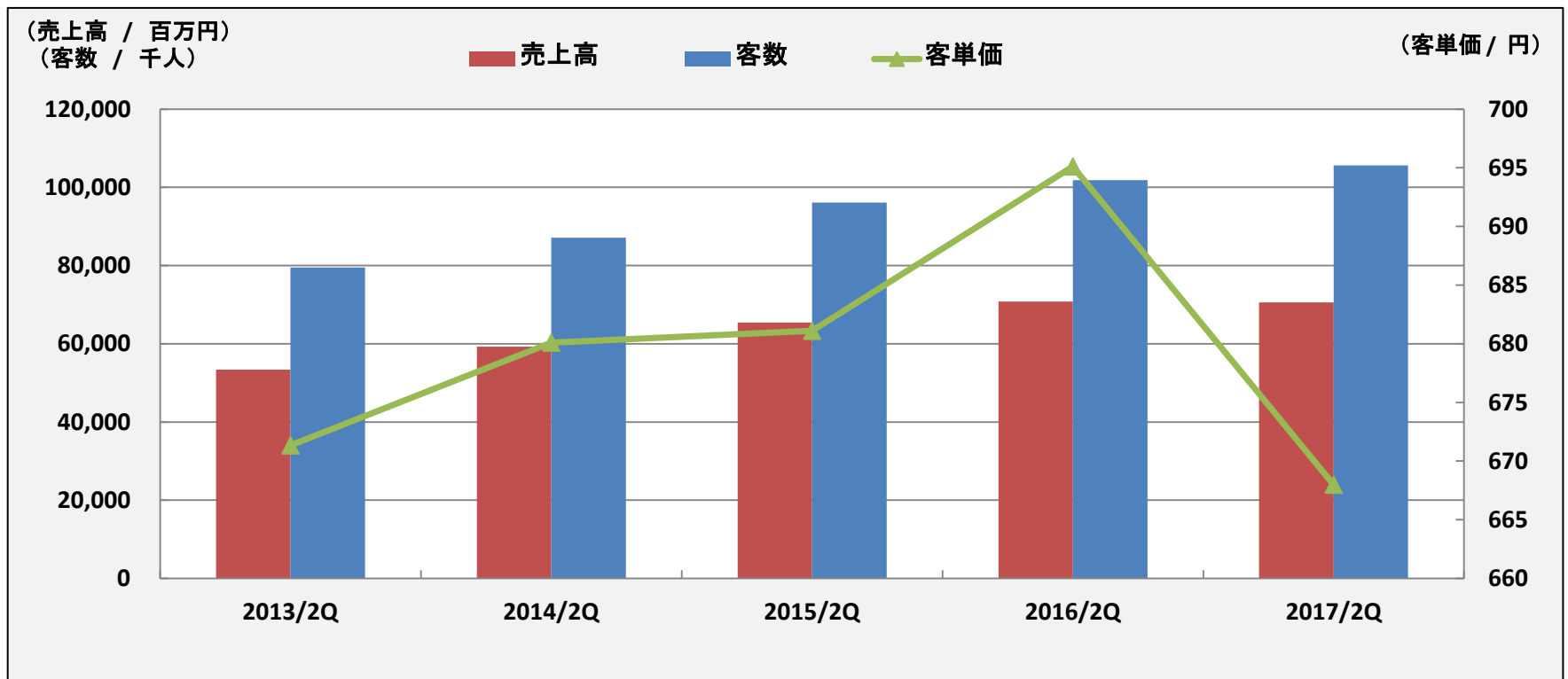
国内客数76.9百万人、国内比率72.9%

海外客数28.6百万人、海外客数比率27.1%

売上高・客数・客単価の推移(連結)

期	2013/2Q	2014/2Q	2015/2Q	2016/2Q	2017/2Q
売上高 (百万円)	53,374	59,243	65,448	70,783	70,548
客数 (千人)	79,504	87,111	96,091	101,830	105,615
客単価 (円)	671	680	681	695	668

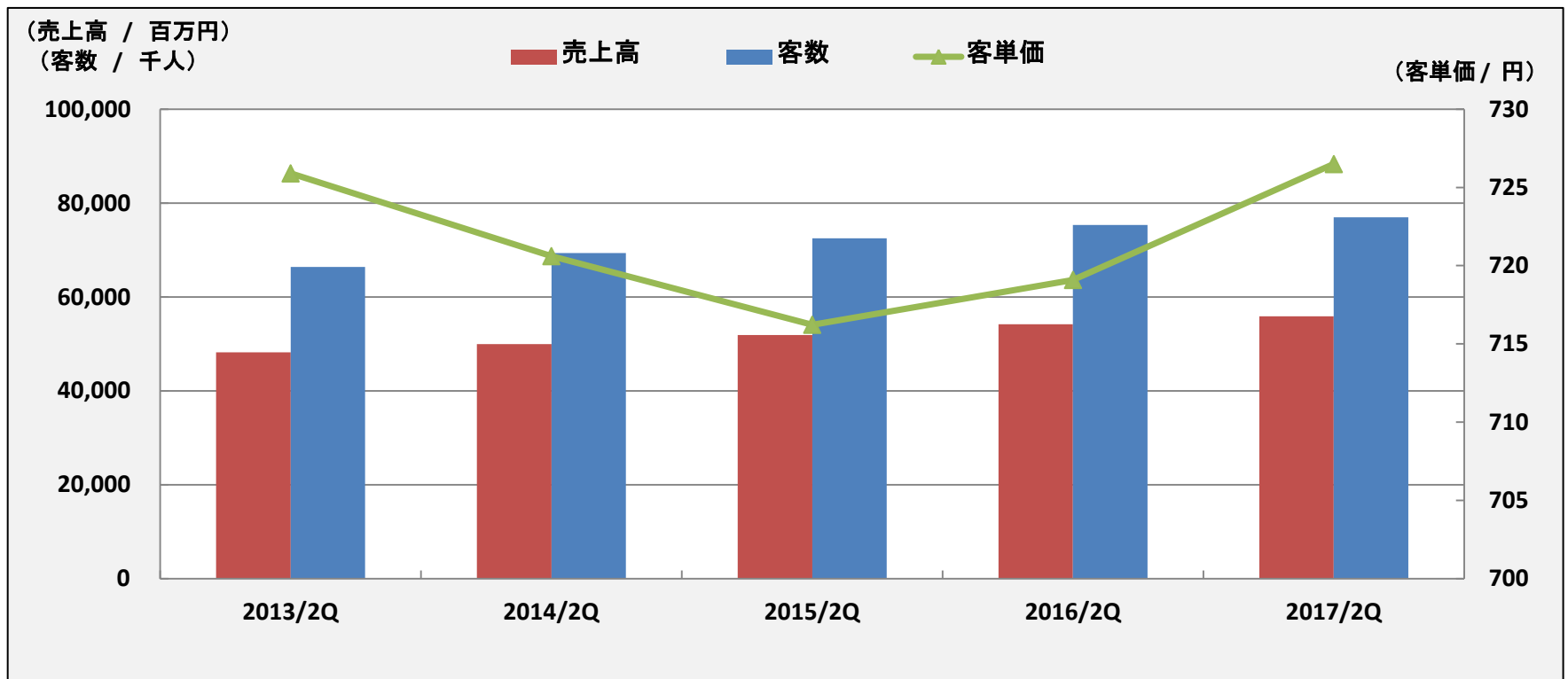
※上記は、連結の数値であります。



売上高・客数・客単価の推移(国内)

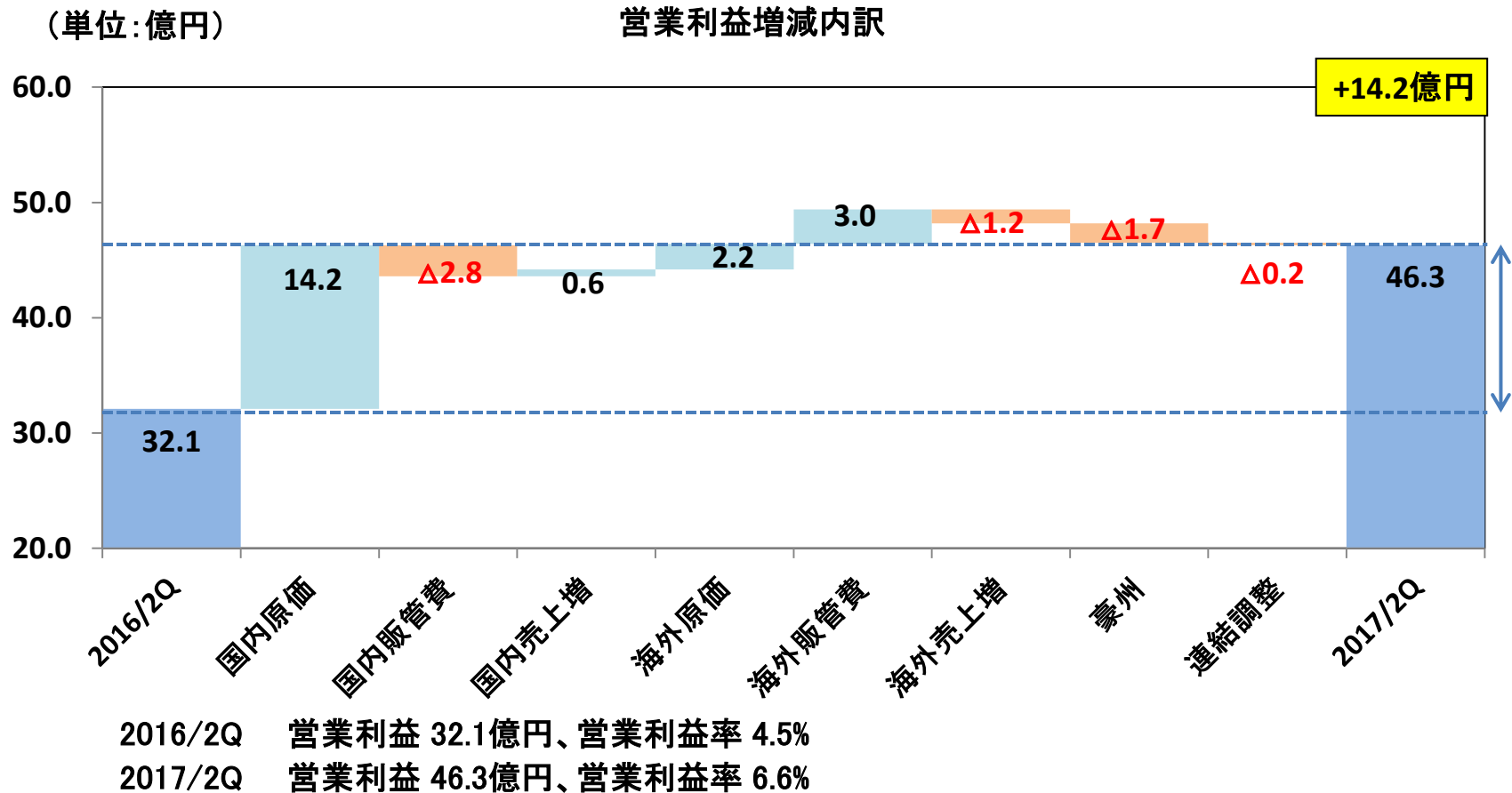
期	2013/2Q	2014/2Q	2015/2Q	2016/2Q	2017/2Q
売上高 (百万円)	48,198	49,956	51,913	54,166	55,902
客数 (千人)	66,398	69,324	72,482	75,326	76,948
客単価 (円)	726	721	716	719	726

※上記は、国内の数値であります。



(2) 営業利益

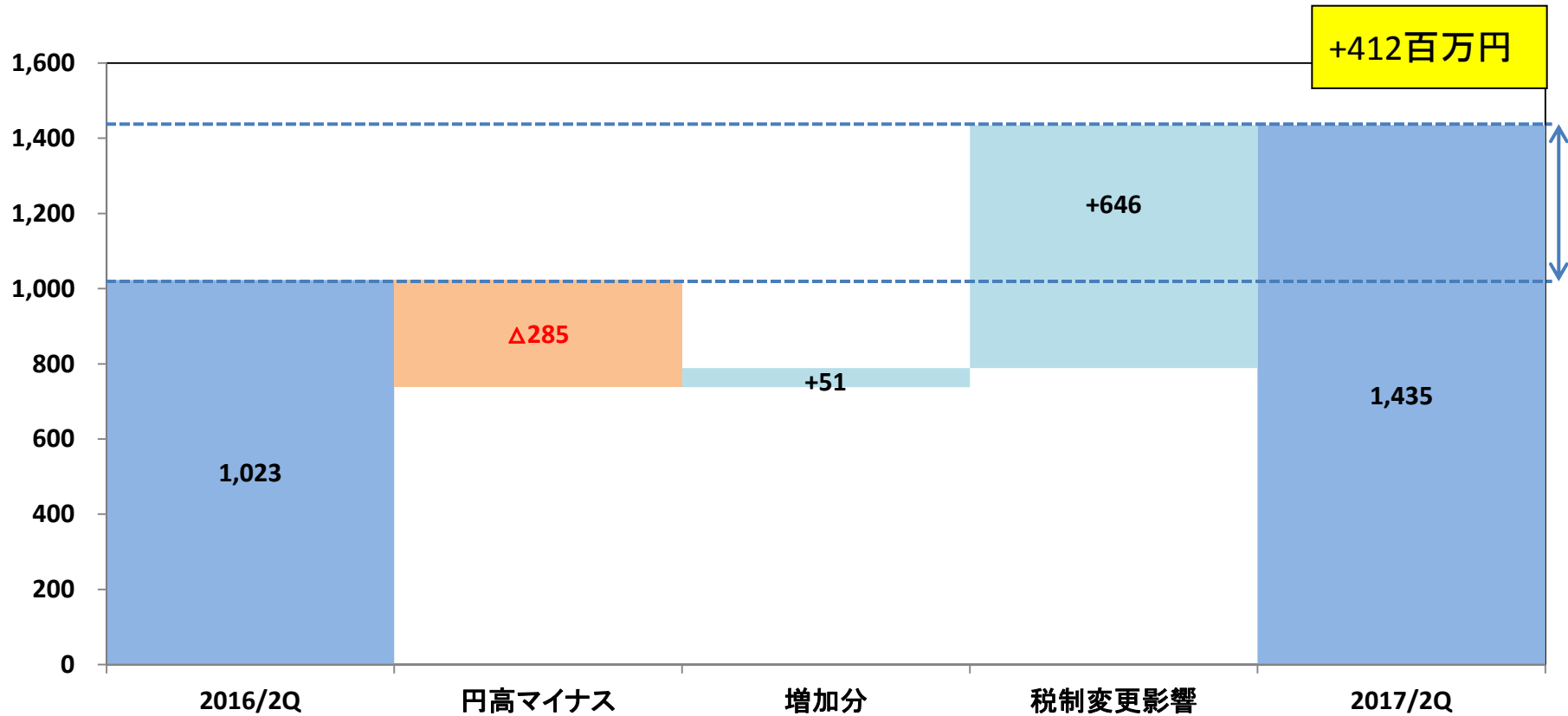
対前年比 144.2% +14.2億円



国内影響額	12.1億円
国内原価	14.2億円
為替の影響	5.4
原材料価格の改善(ハンバーグ・ホワイトソース・ミートソース等)	5.1
その他	3.7
国内販管費	△2.8億円
労務費(生産性が悪化、臨時員給与が増加)	△3.5
設備費(減価償却費等が減少)	1.1
水光熱費(ガスの単価低下、電気使用量が減少)	2.4
その他経費(アマトリーチェ市寄付金、事業税増加)	△2.8
国内売上増加分	0.6億円
海外影響額	4.0億円
海外原価	2.2億円
海外販管費	3.0億円
労務費	△1.5
設備費	△0.9
水光熱費	0
その他経費	5.5
海外売上増加分	△1.2億円
豪州影響額	△1.7億円
連結調整	△0.2億円
営業利益増加額	14.2億円

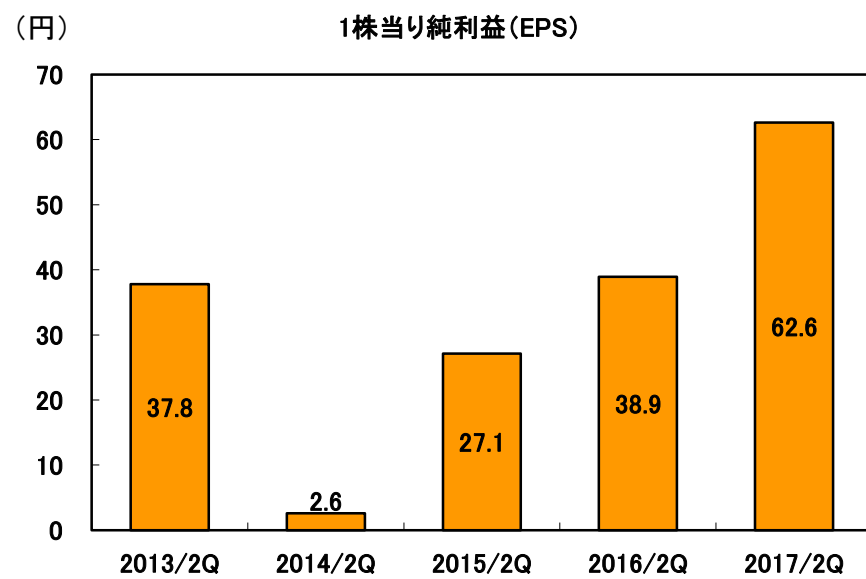
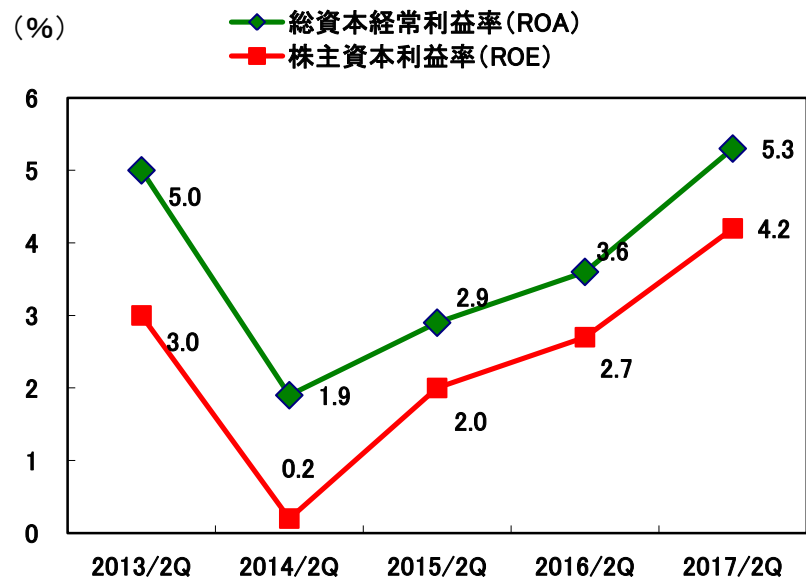
海外営業利益 増減内訳

(単位:百万円)



3. 主な経営指標の推移(連結)

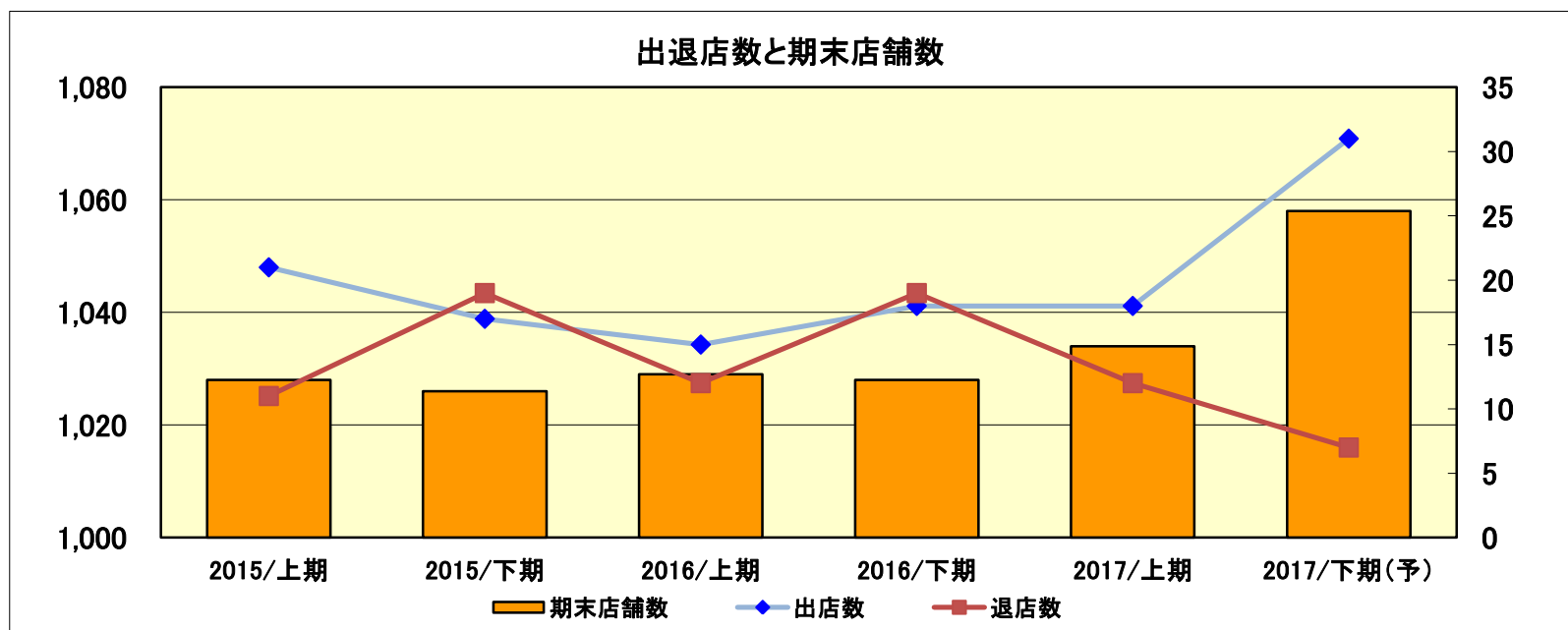
項目		2013/2Q	2014/2Q	2015/2Q	2016/2Q	2017/2Q
総資本経常利益率(ROA)	%	5.0	1.9	2.9	3.6	5.3
総資本回転率	回	0.6	0.7	0.7	0.8	0.8
1株当り純利益(EPS)	円	37.8	2.6	27.1	38.9	62.6
1株当り株主資本(BPS)	円	1,294.5	1,332.7	1,385.7	1,417.4	1,522.2
自己資本比率	%	80.5	79.5	75.8	79.0	80.4
株主資本利益率(ROE)	%	3.0	0.2	2.0	2.7	4.2



4. 出退店数と期末店舗数の推移(国内)

期	2015/上期	2015/下期	2016/上期	2016/下期	2017/上期	2017/下期(予)
出店数	21	17	15	18	18	31
退店数	11	19	12	19	12	7
期末店舗数	1,028	1,026	1,029	1,028	1,034	1,054

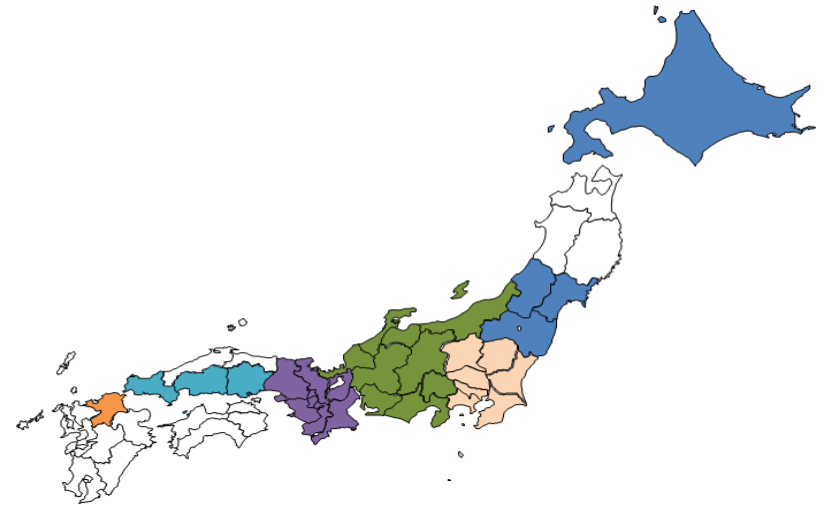
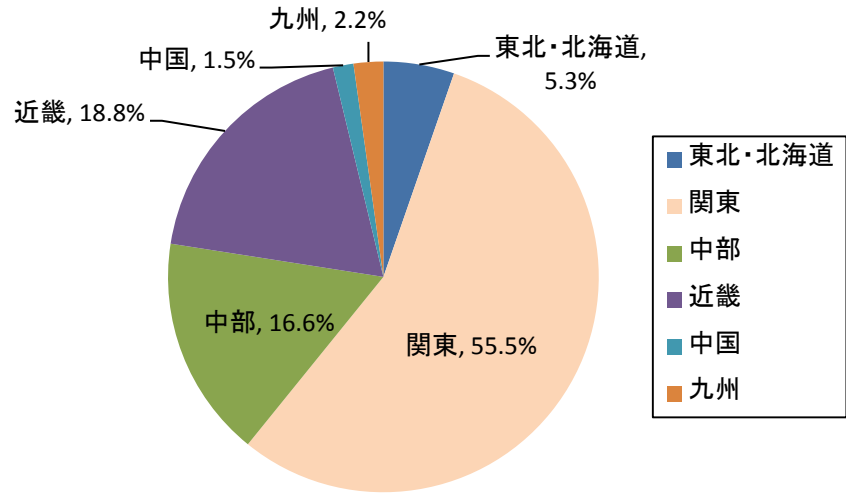
* 国内の店舗数(全業種)についてであり、海外を含んでおりません。



2017/8期 出店数 45店舗 ⇒ 48店舗へ修正
 退店数 25店舗 ⇒ 19店舗へ修正

5. 国内の地域別店舗数

出店地域	小計	比率	都道府県	店舗数	出店数	退店数			
東北・北海道	55	5.3%	北海道	15	1				
			宮城県	21					
			福島県	13					
			山形県	6					
関東	574	55.5%	東京都	210	4	3			
			神奈川県	115	2	1			
			千葉県	111	1				
			埼玉県	83		3			
			茨城県	31	1				
			栃木県	16	1				
			群馬県	8		1			
			中部	172	16.6%	愛知県	78	3	
中部			静岡県	27					
			新潟県	12					
			岐阜県	14					
			長野県	14					
			石川県	12	1				
			山梨県	6					
			富山県	5					
			福井県	4					
			近畿	194	18.8%	大阪府	87	1	2
			近畿			兵庫県	46		1
京都府	20								
三重県	19								
滋賀県	9	1				1			
奈良県	9								
和歌山県	4								
中国	16	1.5%				岡山県	4		
中国			広島県	11	1				
			山口県	1					
			九州	23	2.2%	福岡県	23	1	
総計	1,034	100.0%		1,034	18	12			



出店地域数 : 31

未出店地域数 : 16

青森県、岩手県、秋田県、鳥取県、島根県、香川県、高知県、徳島県、愛媛県、大分県、宮崎県、熊本県、佐賀県、長崎県、鹿児島県、沖縄県²⁰

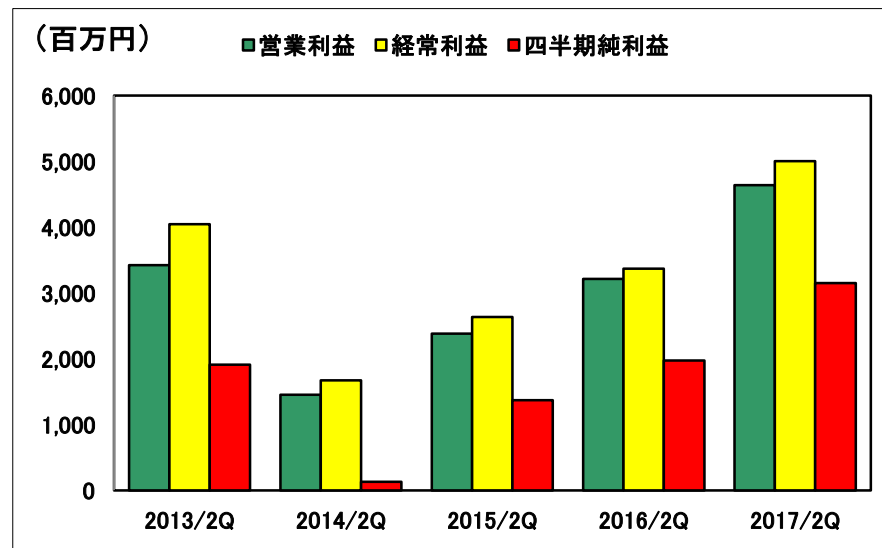
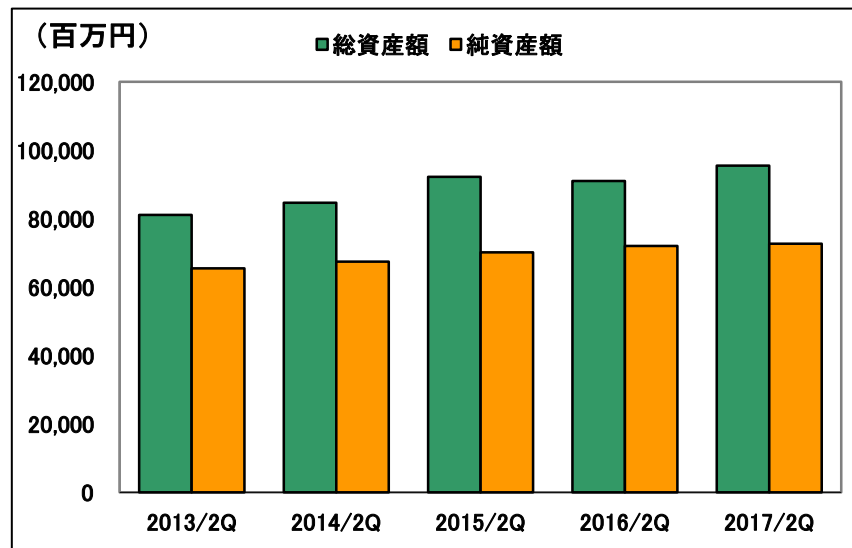
6. 業績の推移(連結)

(金額の単位:百万円)

科目	2013/2Q		2014/2Q		2015/2Q		2016/2Q		2017/2Q		2017/8期(予)	
	実績	前期比	実績	前期比	実績	前期比	実績	前期比	実績	前期比	計画	前期比
売上高	51,669	105.0%	59,243	114.7%	65,448	110.5%	70,783	108.2%	70,548	99.7%	147,200	101.5%
販管費	30,910	106.5%	35,929	116.2%	38,342	106.7%	40,870	106.6%	40,770	99.8%	85,500	100.9%
営業利益	3,422	86.5%	1,453	42.5%	2,384	164.0%	3,216	134.9%	4,638	144.2%	11,000	122.1%
経常利益	4,044	91.5%	1,672	41.3%	2,636	157.6%	3,369	127.8%	5,004	148.5%	11,500	125.9%
四半期純利益	1,909	84.2%	131	6.9%	1,368	1043.3%	1,971	144.1%	3,152	159.9%	7,500	136.2%
総資産額	81,123	111.6%	84,616	104.3%	92,262	109.0%	91,018	98.7%	95,472	104.9%	99,000	107.1%
純資産額	65,436	108.7%	67,418	103.0%	70,165	104.1%	72,022	102.6%	72,663	100.9%	79,200	109.0%

* 金額は百万円未満を切り捨てておりますので、合計とは必ずしも一致しません。

* 2017/8期(予)は計画数値です。



7. セグメント別業績

(1) セグメント別業績

(金額の単位:百万円)

法人	売上			営業利益		
	2017/2Q 当期	2016/2Q 前期	% 前期比	2017/2Q 当期	2016/2Q 前期	% 前期比
サイゼリヤ	55,902	54,166	103.2%	3,236	2,023	160.0%
サイゼリヤ・オーストラリア	2,121	2,177	97.4%	3	181	2.2%
海外店舗(アジア)	14,633	16,596	88.2%	1,434	1,023	140.2%
連結消去	-2,107	-2,156	-	-36	-11	-
合計	70,548	70,783	99.7%	4,638	3,216	144.2%

* 金額は百万円未満を切り捨てておりますので、合計とは必ずしも一致しません。

(2) 海外店舗(アジア)業績内訳

(金額の単位:百万円)

法人	売上			営業利益		
	2017/2Q 当期	2016/2Q 前期	% 前期比	2017/2Q 当期	2016/2Q 前期	% 前期比
上海サイゼリヤ	4,127	4,973	83.0%	448	233	192.3%
広州サイゼリヤ	4,083	5,086	80.3%	371	322	115.3%
北京サイゼリヤ	2,049	2,262	90.6%	197	99	197.9%
台湾サイゼリヤ	574	519	110.7%	17	-17	-
香港サイゼリヤ	2,759	2,814	98.0%	360	385	93.3%
シンガポールサイゼリヤ	1,037	939	110.4%	40	0	-
海外店舗(アジア)合計	14,633	16,569	88.2%	1,434	1,023	140.2%

(3) 海外店舗(アジア)店舗展開の状況

地域	2016/8末	2017/上期			2017/下期		
		出店	退店	2017/2末	出店(予)	退店(予)	2017/8末(予)
上海	120	10	4	126	12	3	135
広州	113	5	3	115	11	2	124
北京	60	3	4	59	8	1	66
香港	24	3	0	27	4	1	30
台湾	12	0	1	11	2	0	13
シンガポール	16	3	0	19	3	1	21
海外合計	345	24	12	357	40	8	389

* 上海・広州・北京・香港・台湾：2016年7月～2016年12月で計算

* シンガポール：2016年9月～2017年2月で計算

* 2016/8月期通期純増数：55店舗

* 2017/8月期通期純増数：44店舗

8. 設備投資等とキャッシュ・フローの推移

(金額の単位:百万円)

	2015/2Q	2015/8期	2016/2Q	2016/8期	2017/2Q	2017/8期(予)
新規出店	1,280	2,303	805	1,819	1,134	3,713
既存店改修	93	211	170	460	659	1,323
吉川工場	-	0	3	3	0	0
神奈川工場	1	41	10	10	39	690
福島工場	1	11	0	0	24	30
兵庫工場	4	4	0	0	26	137
千葉工場	2	8	0	80	33	110
本部その他	24	671	476	503	37	445
子会社	1,238	2,722	1,590	2,568	804	2,632
設備投資 (=A)	2,643	5,970	3,054	5,442	2,756	9,079
キャッシュ・フロー(=B)	3,232	8,813	3,958	10,447	3,754	11,723
うち減価償却費	2,772	5,947	2,900	5,856	2,741	5,129
上記AとBの差額	589	2,843	903	5,005	998	2,644

* 金額は百万円未満を切り捨てていますので、合計とは必ずしも一致しません。2017/8期(予)は、見込数値です。

* 上記の「キャッシュ・フロー」は、簡便的に算定したものであり、キャッシュ・フロー計算書とは一致しません。

9. 連結業績予想

(金額の単位: 億円)

	上期(実績)	前期比	通期(予算)	前期比
売上高	705	99.7%	1,472	101.5%
営業利益	47	149.0%	110	122.1%
当期純利益	31	159.9%	75	136.2%

■売上

国内1,136億円→1,167億円、海外321億円→305億円

国内純増20店舗→29店、海外純増50店舗→44店

国内既存店前年比 上期100.5%→102.9%、下期99.5%→101.4%、通期100.0%→102.1%

■営業利益

国内70億円→81億円、アジア22億円→28億円、豪州1億円

国内粗利益率 上期63.8%→64.7%、下期64.2%→64.0%、通期64.0%→64.3%

為替AUD 86.37 EUR 118.98 USD 112.56

■当期利益

国内37億円→55億円、アジア18億円→18億円、豪州1億円

項目		2017/08(予)
総資本経常利益率(ROA)	%	12.0
総資本回転率	回	1.5
1株当り純利益(EPS)	円	148.0
1株当り株主資本(BPS)	円	1,573.5
自己資本比率	%	79.9
株主資本利益率(ROE)	%	9.9

45期下期の取り組み

店舗改装により付加価値向上（アクセス・利便性向上）

海外事業の事業基盤強化（あるべきレベル）

強みの強化による商品開発（パスタグレードアップ）

データウェアハウス活用フェーズ

研究開発による新たなマーケティング手法の開発（脳波研究）

教育のさらなる強化・教育基盤作り（コミュニケーションセンターの活用）

生産技術の向上・国内工場再構築

国内事業第2の柱となる新事業開発推進（展開モデル作り）

人事制度変更（地域限定社員制度の導入）

本日はありがとうございました。

