

株式会社サイゼリヤ

2017年8月期 決算説明会

(第45期 2016年9月1日～2017年8月31日)



コード番号 7581
2017年10月12日(木)



目次

1. 当期の業績	P 2
2. 主な変動要因	P 4
3. 主な経営指標の推移	P 17
4. 出退店数と期末店舗数の推移	P 18
5. 国内の地域別店舗数	P 19
6. 業績の推移	P 20
7. セグメント別業績	P 21
8. 設備投資等とキャッシュ・フローの推移	P 24
9. 連結業績予想	P 25

(注)本決算説明会資料では、特にお断りしない限り連結の数値を用いることといたします。

1. 当期の業績(連結)

(1) ハイライト

(金額の単位:百万円)

	実績	前年	前期比	予算	予算比
売上高	148,306	144,961	102.3%	147,200	100.8%
売上総利益	95,777	91,563	104.6%	94,200	101.7%
営業利益	11,216	9,006	124.5%	11,000	102.0%
経常利益	11,885	9,134	130.1%	11,500	103.4%
当期純利益	7,496	5,505	136.2%	7,500	99.9%

増収増益

予算は2017年4月12日に発表した業績予想

1. 当期の業績(連結)

(2) 売上高比率

(金額の単位:百万円)

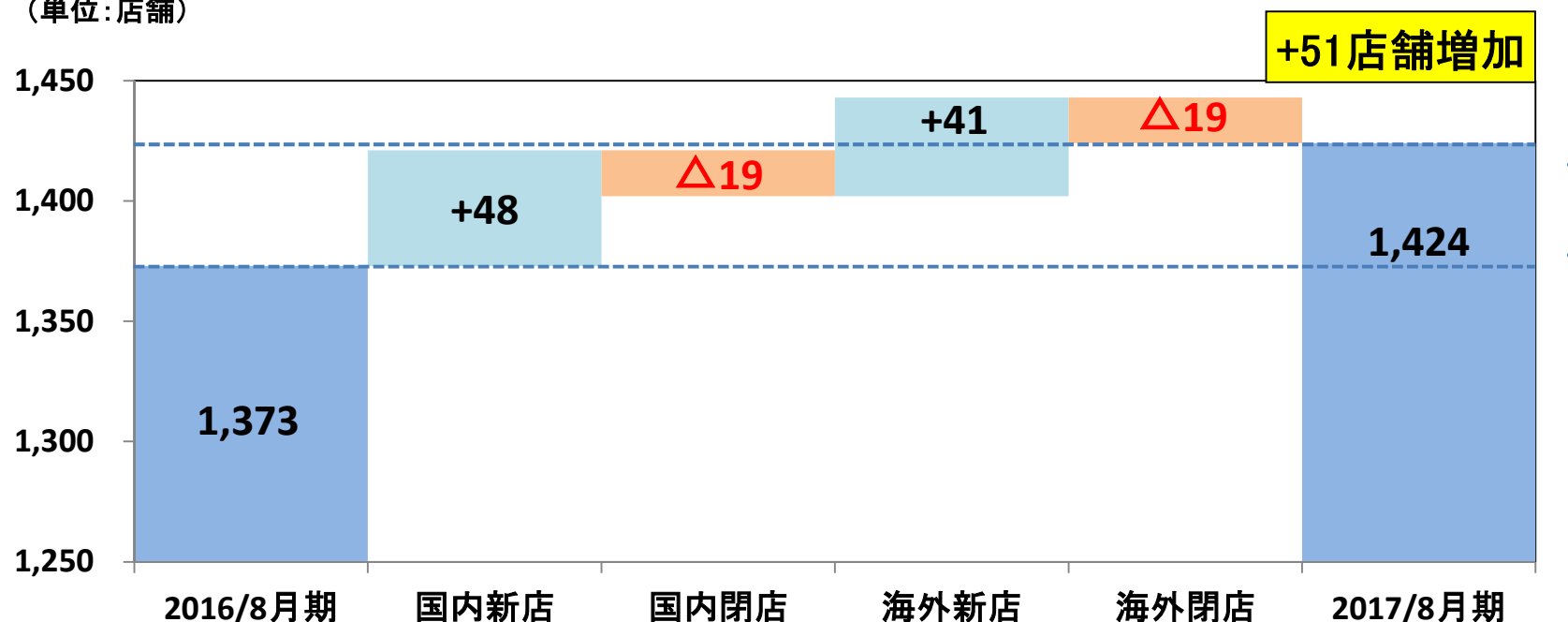
	2017年8月期		2016年8月期		比率差
	金額	売上比	金額	売上比	
売上高	148,306	100.0%	144,961	100.0%	-
売上原価	52,528	35.4%	53,398	36.8%	-1.4%
売上総利益	95,777	64.6%	91,563	63.2%	1.4%
販管費	84,561	57.0%	82,557	57.0%	0.1%
営業利益	11,216	7.6%	9,006	6.2%	1.4%
経常利益	11,885	8.0%	9,134	6.3%	1.7%
当期純利益	7,496	5.1%	5,505	3.8%	1.3%

売上原価率1.4ポイント改善、販管費率は0.1ポイント悪化している。
営業利益率は1.4ポイント改善している。

2. 主な変動要因(1)売上高-店舗数(12ヶ月間)

店舗数1,424店舗 +51店舗増加

(単位:店舗)



総店舗数は1,424店舗(国内は1,057店舗、海外は367店舗)
2016年8月末より純増51店舗(国内純増29店舗、海外純増22店舗)
海外店舗数比率は25.7%と影響が大きくなっている。

2. 主な変動要因(1)売上高-店舗数

店舗数1,424店舗 +51店舗増加

①店舗数

	出店		退店		期末店舗数	
	当期	前期	当期	前期	当期	前期
国内	48	33	19	31	1,057	1,028
上海	15	28	9	8	126	120
広州	6	17	3	2	116	113
北京	11	14	5	0	66	60
香港	4	3	0	1	28	24
台湾	0	1	1	0	11	12
シンガポール	5	3	1	0	20	16
計	89	99	38	42	1,424	1,373

※海外のみ (41) (66) (19) (11) (367) (345)

2017/8月期累計で、連結純増店舗51(国内純増29、海外純増22店舗)

2016/8月期累計で、連結純増店舗57(国内純増2、海外純増55店舗)

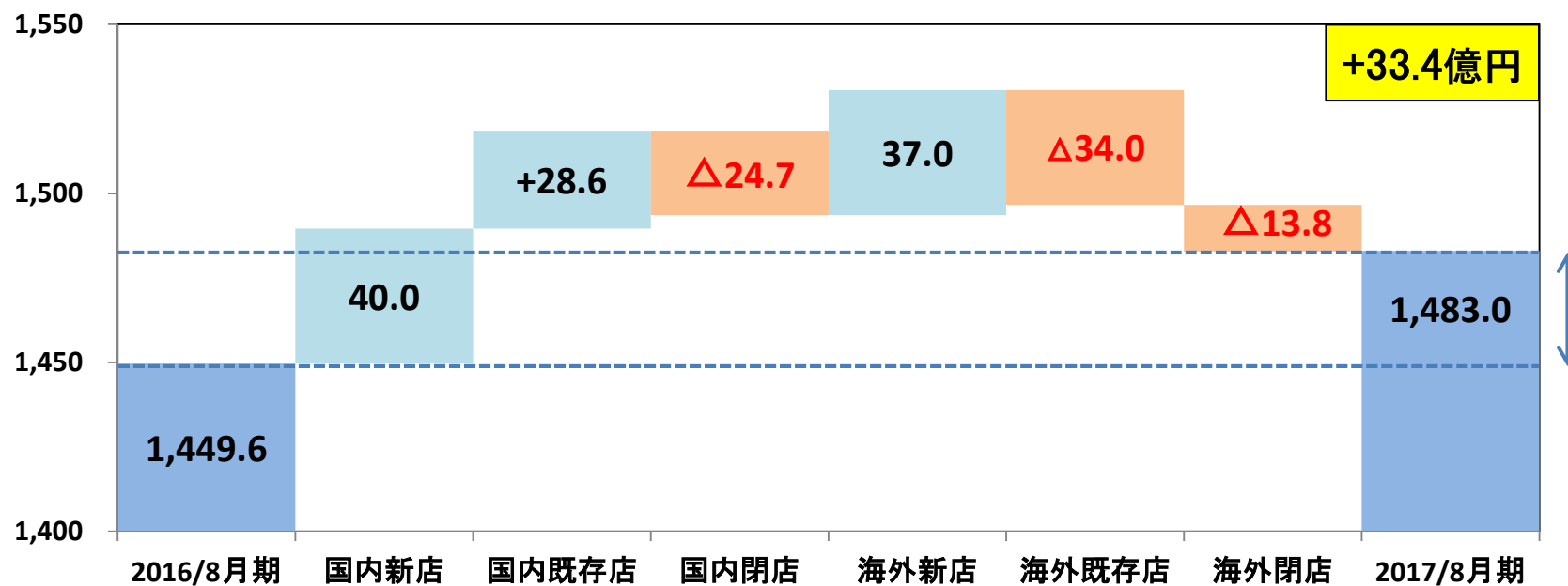
海外店舗は367店舗。海外店舗数比率25.7%と海外の影響が大きくなっている。

上海・広州・北京・香港・台湾7～6月、国内・シンガポール9～8月

2. 主な変動要因(1)売上高

対前期比 102.3% +33.4億円

(単位:億円)



連結売上高1,483.0億円と過去最高を更新

国内売上高1,172.5億円と過去最高を更新

海外売上高は309.7億円、海外売上比率は20.9%

2. 主な変動要因(1)売上高

対前期比 102.3% +33.4億円

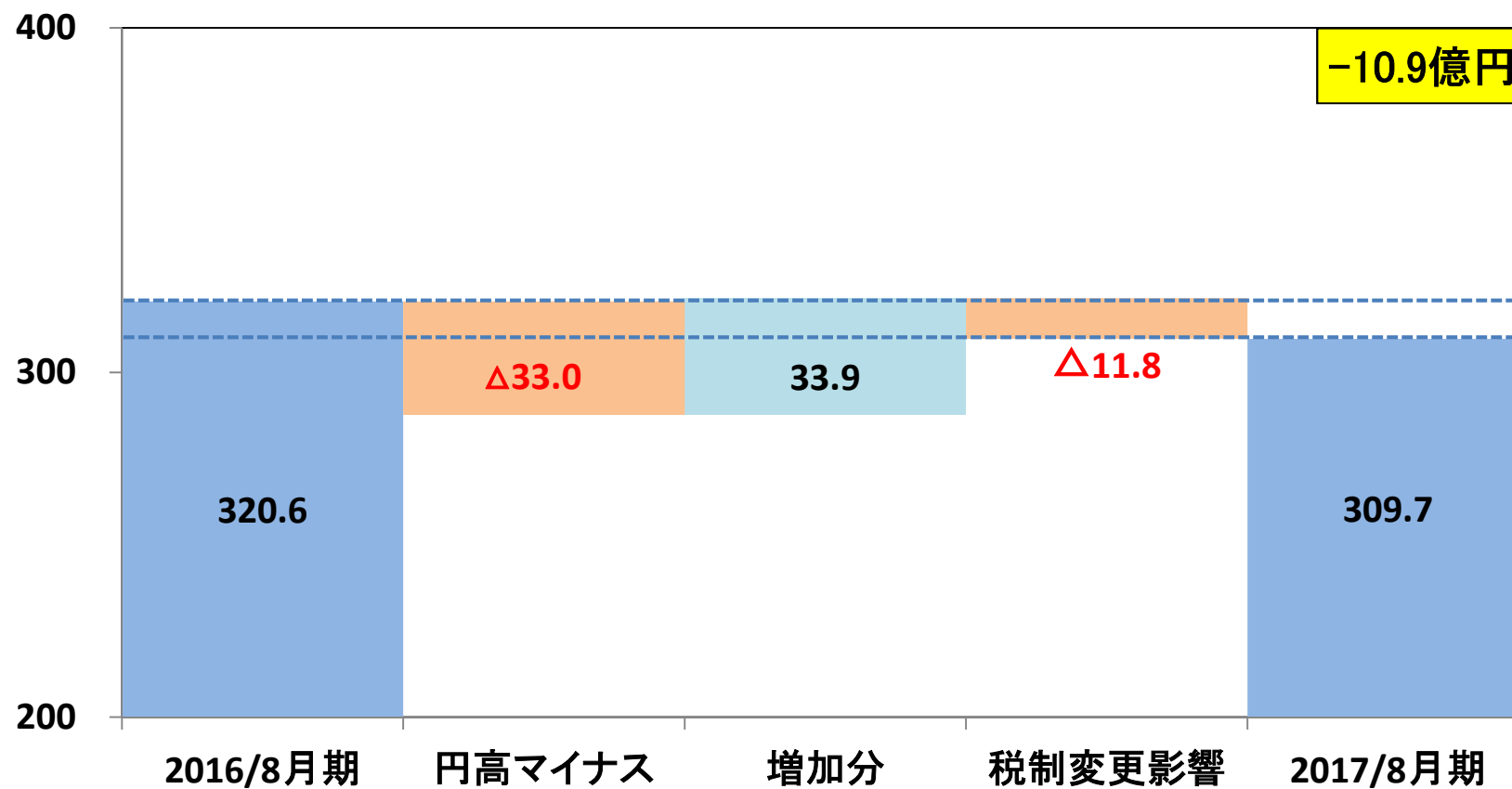
連結売上高1,483.0億円と過去最高を更新
国内売上高1,172.5億円と過去最高を更新
海外売上高は309.7億円、海外売上比率20.9%

②売上増加要因

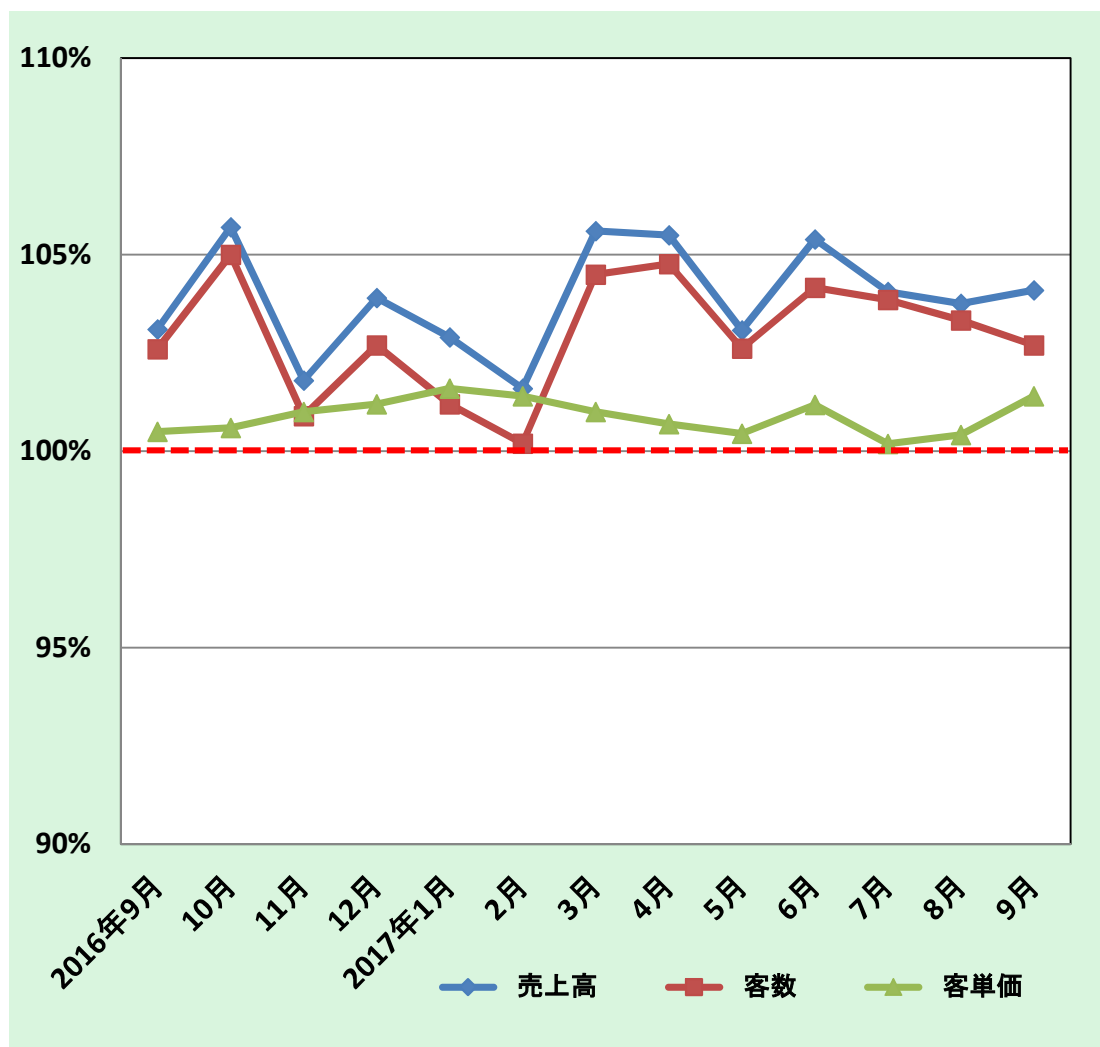
連結合計	33.4億円 (102.3%)
国内合計	43.9億円 (103.9%)
新店	40.0億円
既存店	28.6億円
閉店	△24.7億円
海外合計	△10.4億円 (96.6%)
新店	37.0億円
既存店	△34.0億円
閉店	△13.8億円

海外店舗売上 増減内訳

(単位:億円)



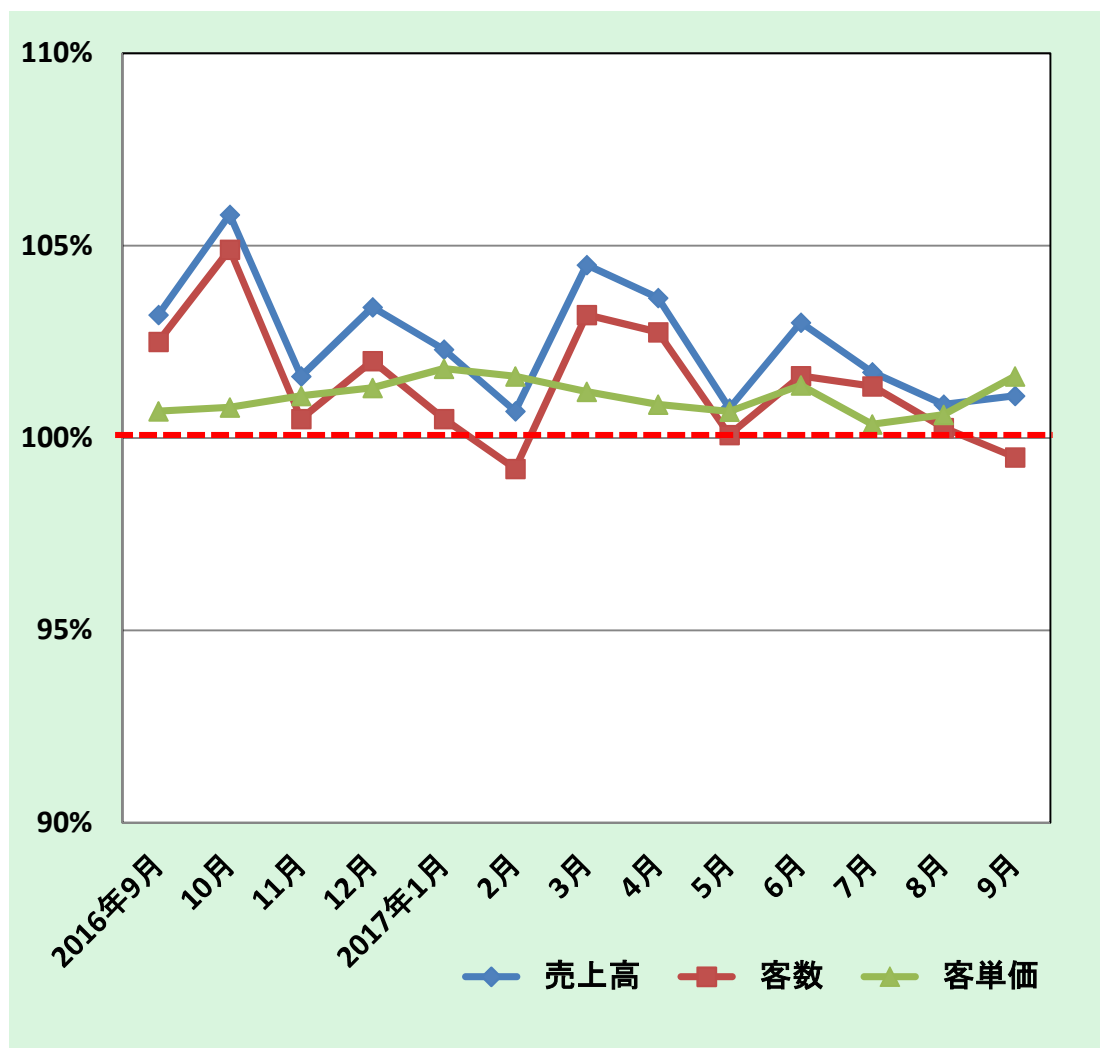
国内売上高・客数・客単価(全店)



	売上高	客数	客単価
2016年 9月	103.1%	102.6%	100.5%
10月	105.7%	105.0%	100.6%
11月	101.8%	100.9%	101.0%
12月	103.9%	102.7%	101.2%
2017年 1月	102.9%	101.2%	101.6%
2月	101.6%	100.2%	101.4%
上期累計	103.2%	102.1%	101.0%
3月	105.6%	104.5%	101.0%
4月	105.5%	104.8%	100.7%
5月	103.0%	102.6%	100.4%
6月	105.4%	104.1%	101.2%
7月	104.0%	103.8%	100.2%
8月	103.7%	103.3%	100.4%
下期累計	104.5%	103.8%	100.6%
45期累計	103.9%	103.0%	100.8%
2017年 9月	104.1%	102.7%	101.4%

* 上記の数字はレストラン業態「サイゼリヤ」のみについてのものであり、その他の業態の数字は含んでおりません。

国内売上高・客数・客単価(既存店)



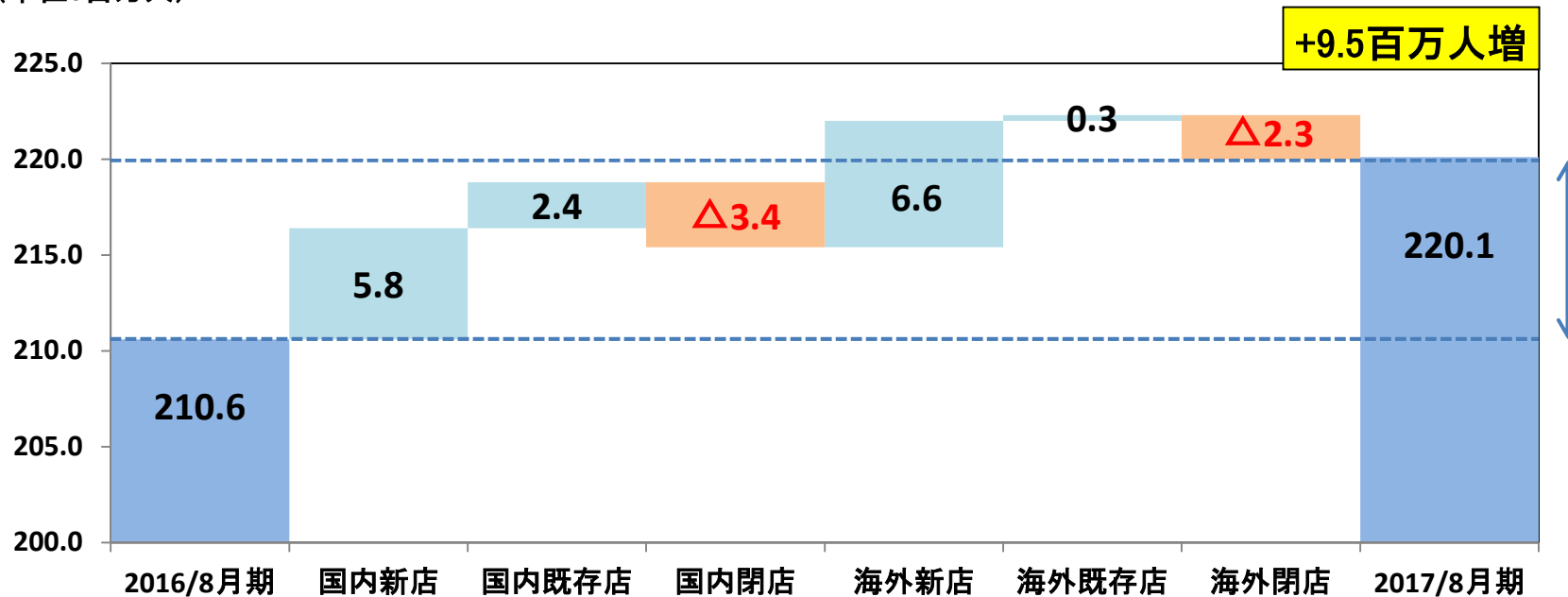
	売上高	客数	客単価
2016年 9月	103.2%	102.5%	100.7%
10月	105.8%	104.9%	100.8%
11月	101.6%	100.5%	101.1%
12月	103.4%	102.0%	101.3%
2017年 1月	102.3%	100.5%	101.8%
2月	100.7%	99.2%	101.6%
上期累計	102.9%	101.6%	101.2%
3月	104.5%	103.2%	101.2%
4月	103.6%	102.7%	100.9%
5月	100.7%	100.1%	100.7%
6月	103.0%	101.6%	101.4%
7月	101.7%	101.3%	100.4%
8月	100.9%	100.2%	100.6%
下期累計	102.4%	101.5%	100.8%
45期累計	102.6%	101.6%	101.0%
2017年 9月	101.1%	99.5%	101.6%

* 上記の数字はレストラン業態「サイゼリヤ」のみについてのものであり、その他の業態の数字は含んでおりません。

客数(連結)

年間来店客数 220.1百万人 対前期比 9.5百万人増

(単位:百万人)

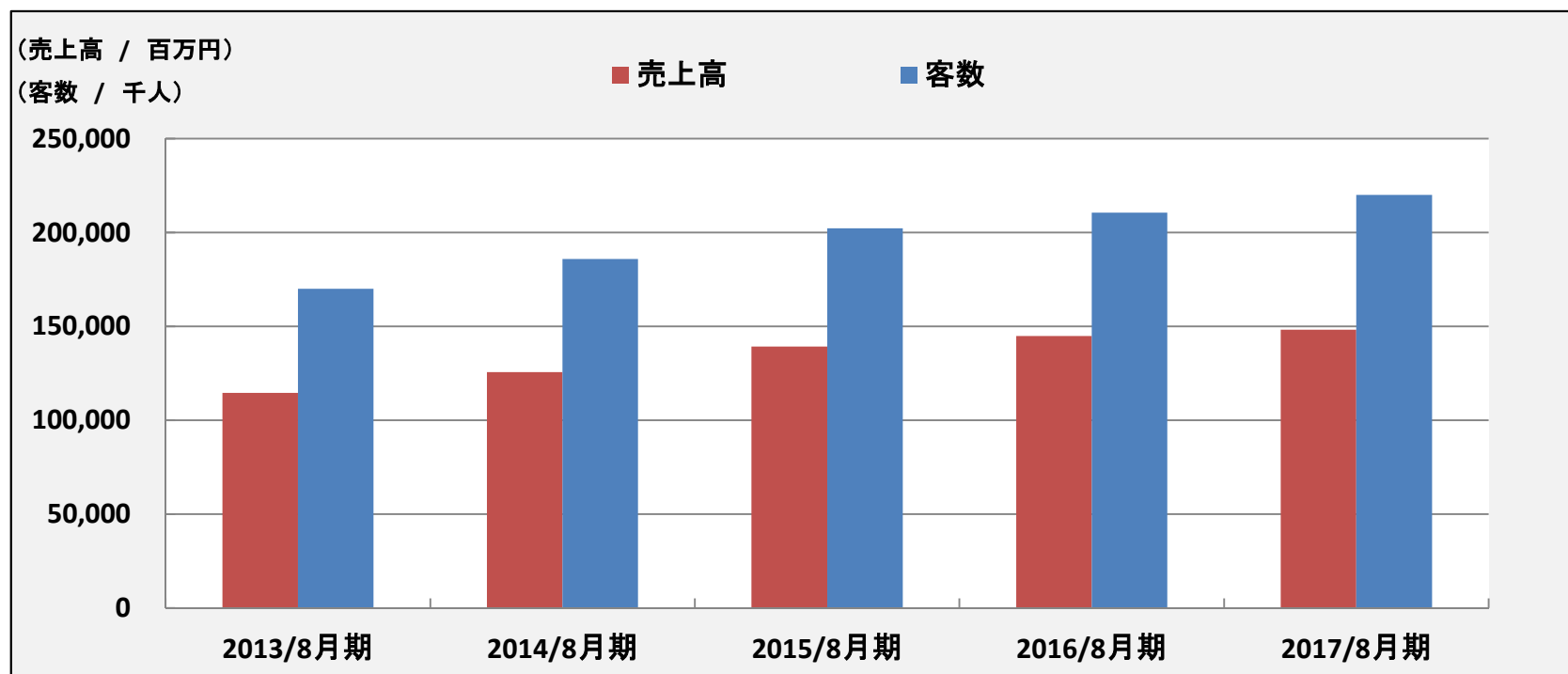


年間客数220.1百万人と過去最高を更新
国内客数161.6百万人、国内比率73.4%
海外客数58.5百万人、海外比率26.6%
国内客数、海外客数共に過去最高を更新

売上高・客数・客単価の推移(連結)

期	2013/8月期	2014/8月期	2015/8月期	2016/8月期	2017/8月期
売上高 (百万円)	114,568	125,618	139,277	144,961	148,306
客数 (千人)	170,103	186,029	202,261	210,655	220,153
客単価 (円)	674	675	689	688	674

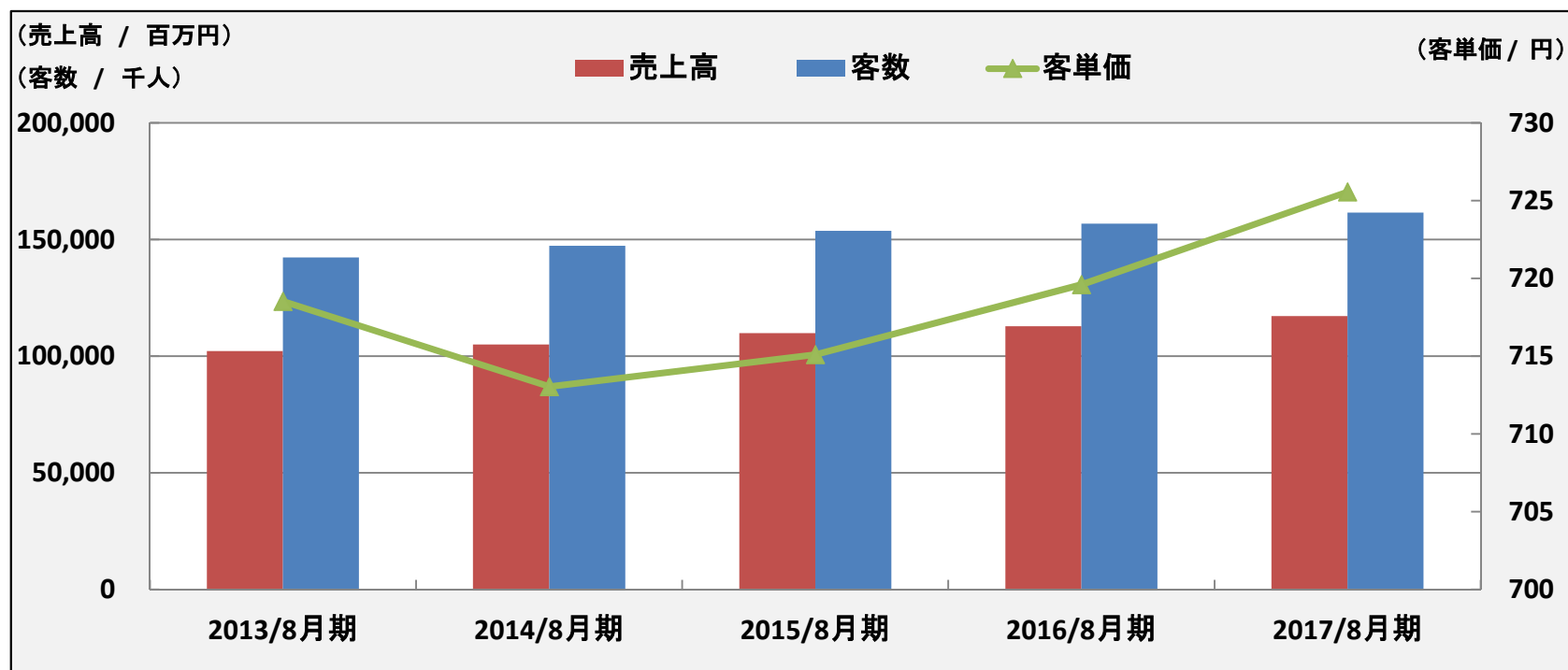
※上記は、連結の数値であります。



売上高・客数・客単価の推移(国内)

期	2013/8月期	2014/8月期	2015/8月期	2016/8月期	2017/8月期
売上高 (百万円)	102,263	105,049	109,927	112,865	117,259
客数 (千人)	142,323	147,326	153,722	156,845	161,611
客単価 (円)	719	713	715	720	726

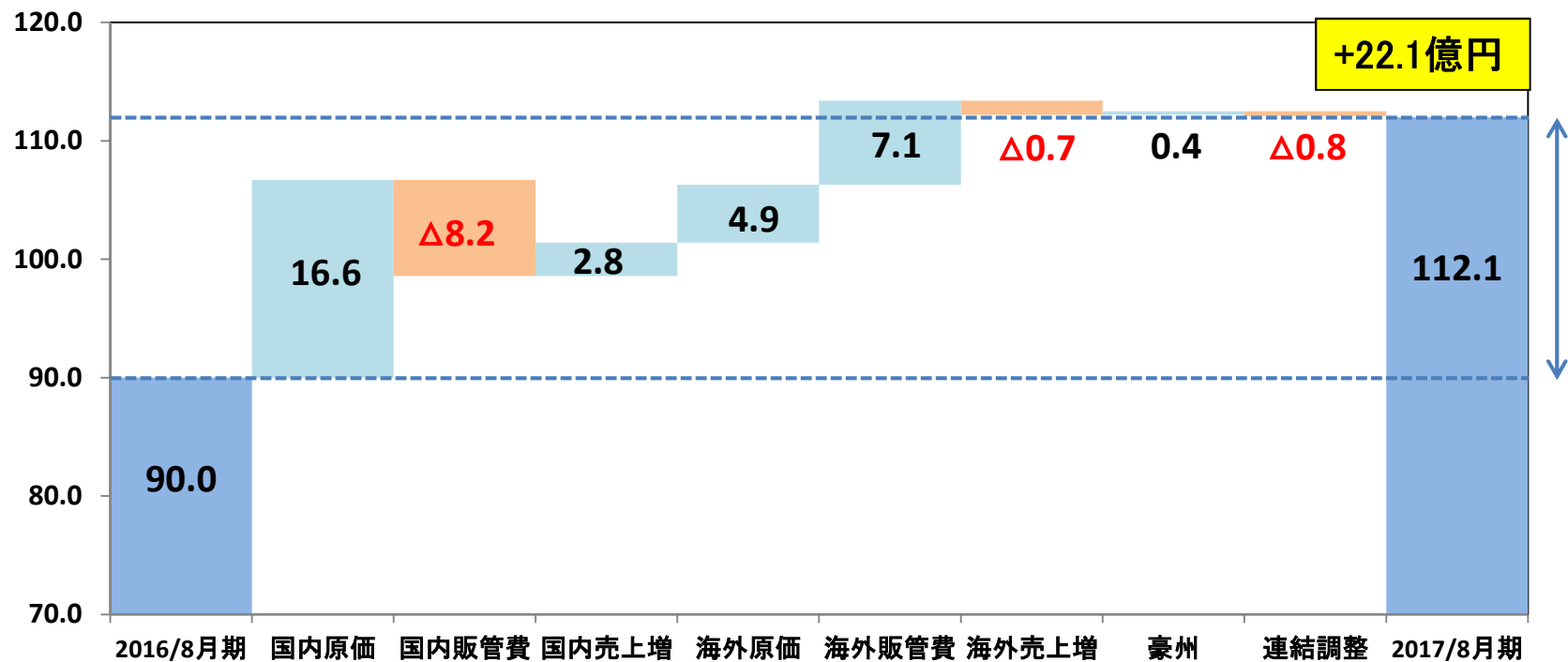
※上記は、国内の数値であります。



2. 主な変動要因(2)営業利益

対前期比 124.5% +22.1億円

(単位:億円)



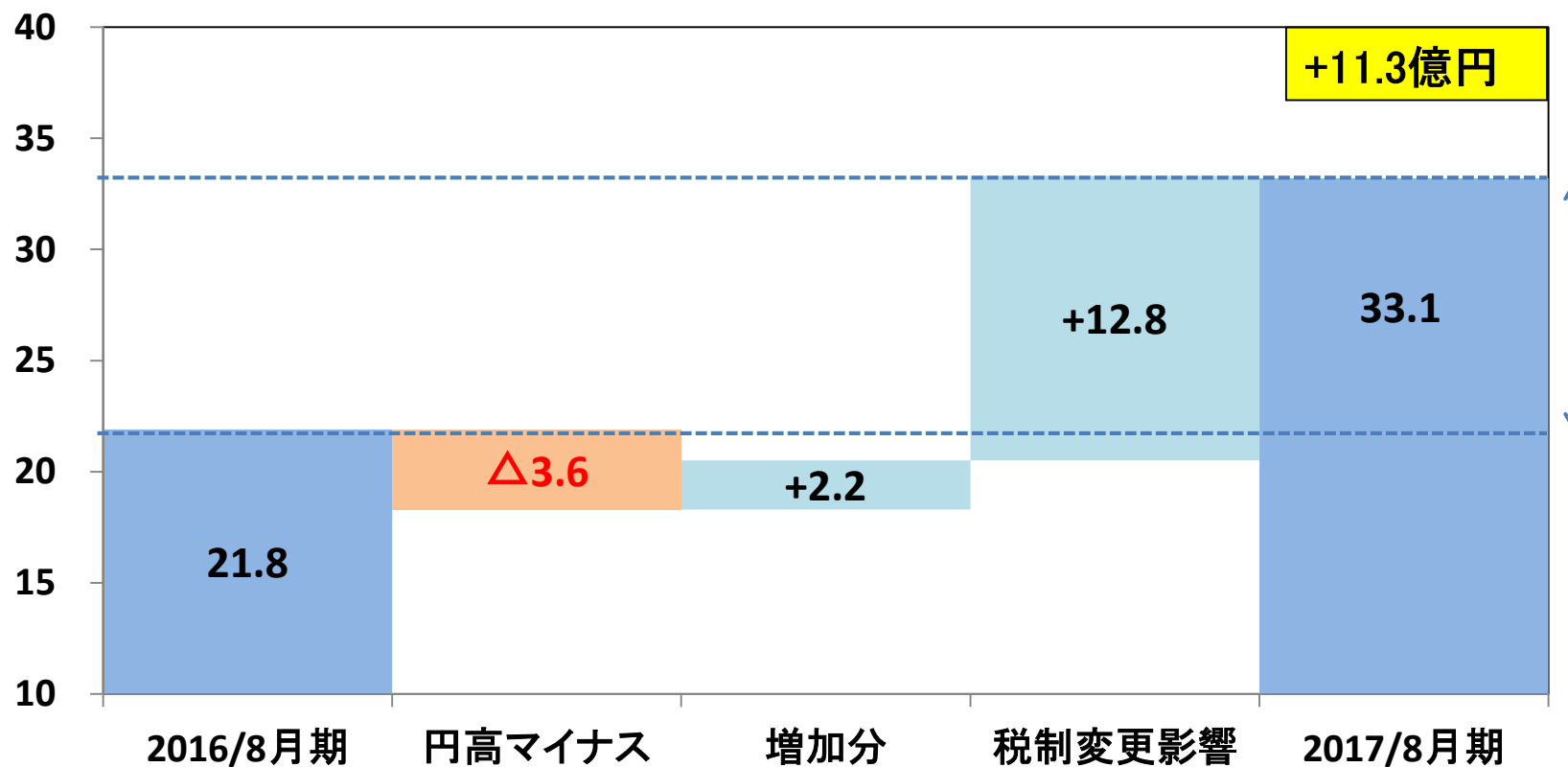
2016/8月期: 営業利益 90.0億円、営業利益率 6.2%

2017/8月期: 営業利益 112.1億円、営業利益率 7.6%

国内影響額	11.2億円
原価	16.6億円
為替の影響	5.0
原材料価格の影響改善(エビ、チキン、チーズ等)	12.9
その他	-1.2
販管費	-8.2億円
労務費(生産性が悪化、臨時員給与の増加)	-8.4
設備費(家賃の減少、備品の増加)	0.8
水光熱費(電気・ガスの単価減少、電気使用量が減少)	2.9
その他経費(事業税増加)	-3.6
売上増加分	2.8億円
海外影響額	11.3億円
原価	4.9億円
販管費	7.1億円
労務費	-2.3
設備費	-0.3
水光熱費	0.4
その他経費	9.3
売上増加分	-0.7億円
豪州影響額	0.4億円
連結調整	-0.8億円
営業利益増加額	22.1億円

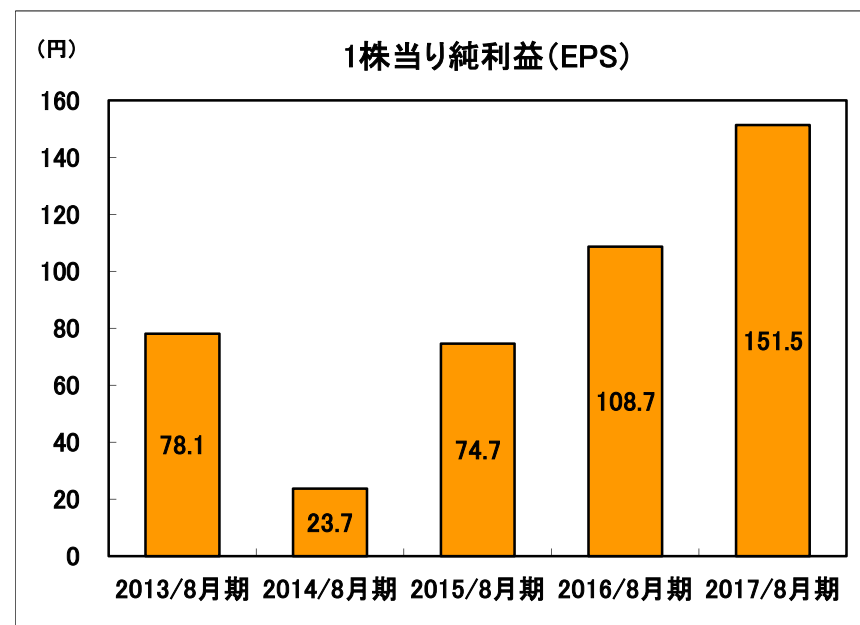
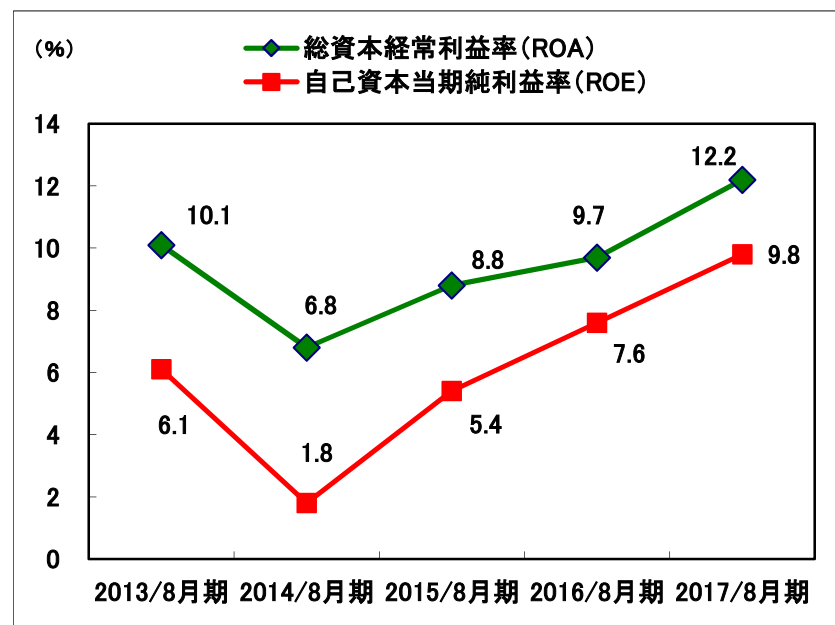
海外店舗営業利益 増減内訳

(単位:億円)



3. 主な経営指標の推移(連結)

項目		2013/8月期	2014/8月期	2015/8月期	2016/8月期	2017/8月期
総資本経常利益率(ROA)	%	10.1	6.8	8.8	9.7	12.2
総資本回転率	回	1.3	1.4	1.5	1.5	1.5
1株当り純利益(EPS)	円	78.1	23.7	74.7	108.7	151.5
1株当り株主資本(BPS)	円	1,331.9	1,356.7	1,423.3	1,441.1	1,618.6
自己資本比率	%	76.8	78.5	75.7	78.4	78.1%
株主資本利益率(ROE)	%	6.1	1.8	5.4	7.6	9.8

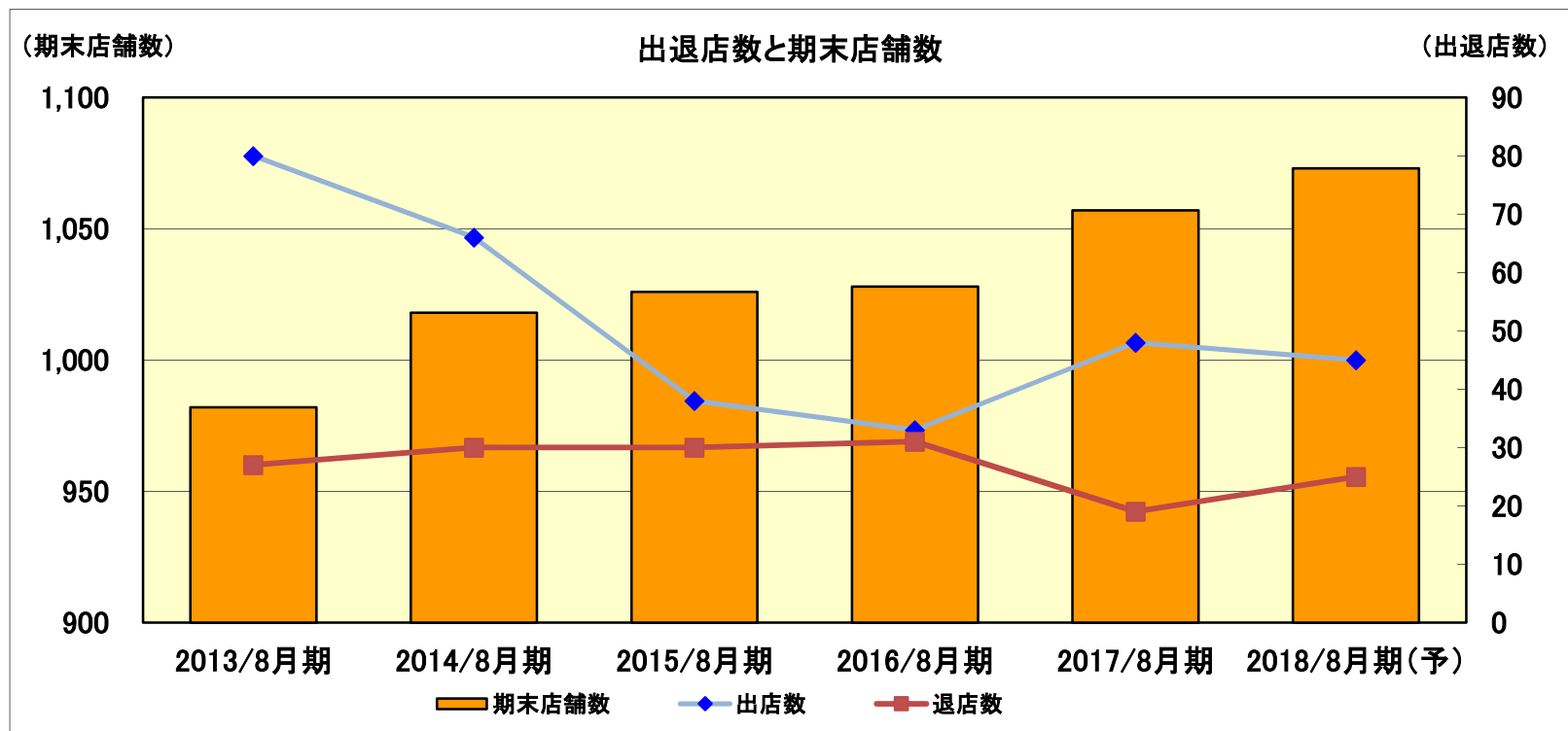


4. 出退店数と期末店舗数の推移(国内)

期	2013/8月期	2014/8月期	2015/8月期	2016/8月期	2017/8月期	2018/8月期 (予)
出店数	80	66	38	33	48	45
退店数	27	30	30	31	19	25
期末店舗数	982	1,018	1,026	1,028	1,057	1,077

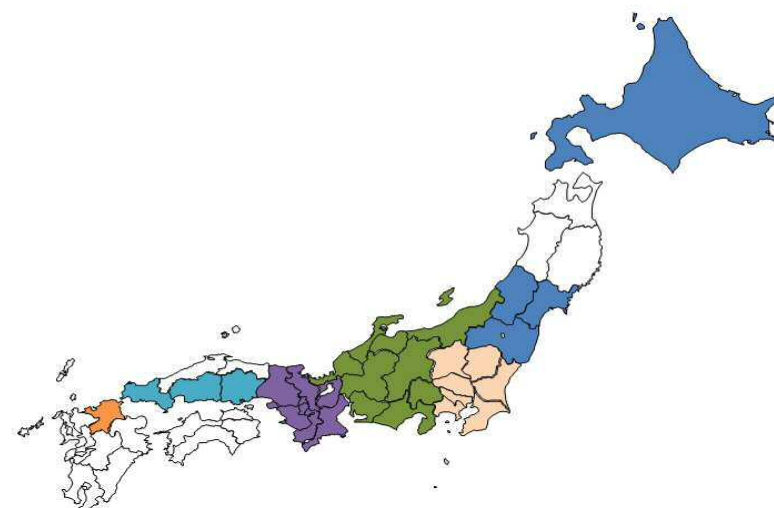
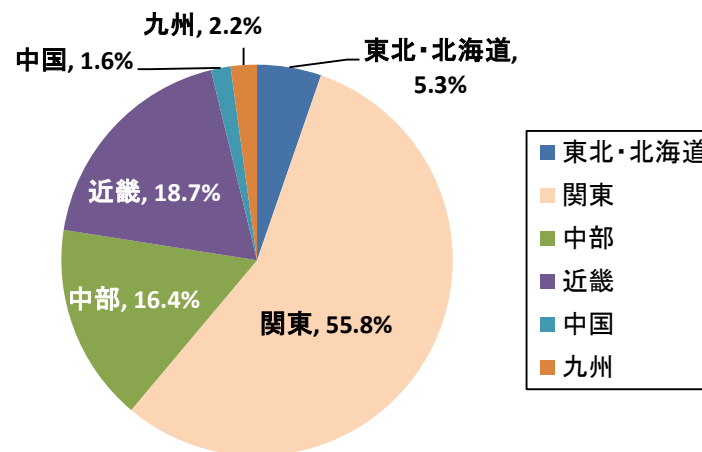
* 国内の店舗数(全業種)についてであり、海外を含んでおりません。

* 2018年8月期は純増20店舗を見込んでおります。



5. 国内の地域別店舗数

出店地域	小計	比率	都道府県	店舗数	出店数	退店数
東北・北海道	56	5.3%	北海道	15	1	
			宮城県	22	1	
			福島県	13		
			山形県	6		
関東	590	55.8%	東京都	214	8	3
			神奈川県	122	9	1
			千葉県	113	3	1
			埼玉県	87	5	3
			茨城県	29	1	2
			栃木県	17	2	
			群馬県	8		1
中部	173	16.4%	愛知県	78	6	3
			静岡県	27	1	1
			新潟県	12		
			岐阜県	14		
			長野県	14		
			石川県	13	2	
			山梨県	6		
			富山県	5		
			福井県	4		
			近畿	198	18.7%	大阪府
兵庫県	47	1				1
京都府	21	1				
三重県	19					
滋賀県	10	2				1
奈良県	9					
和歌山県	4					
中国	17	1.6%	岡山県	5	1	
			広島県	11	1	
			山口県	1		
九州	23	2.2%	福岡県	23	1	
総計	1,057	100.0%		1,057	48	19



出店地域数 : 31

未出店地域数 : 16

青森県、岩手県、秋田県、鳥取県、島根県、香川県、高知県、徳島県、愛媛県、大分県、宮崎県、熊本県、佐賀県、長崎県、鹿児島県、沖縄県

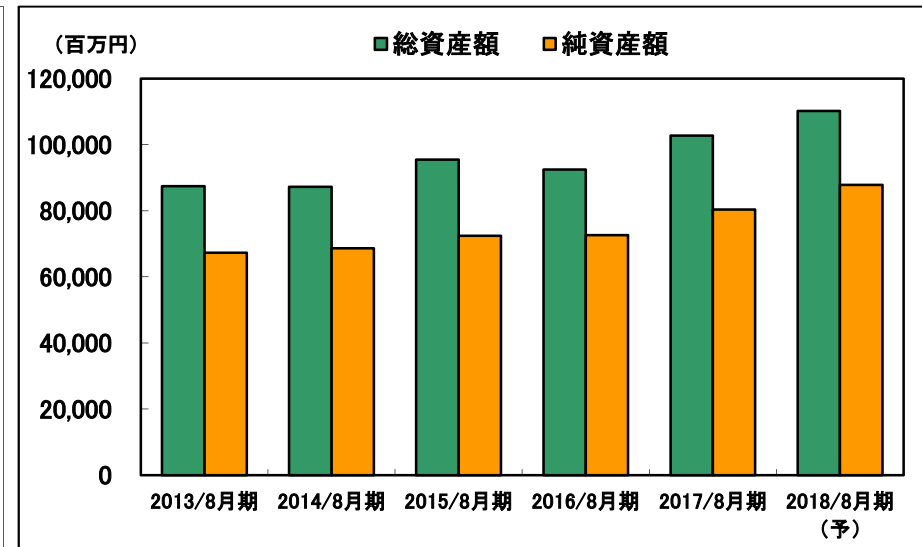
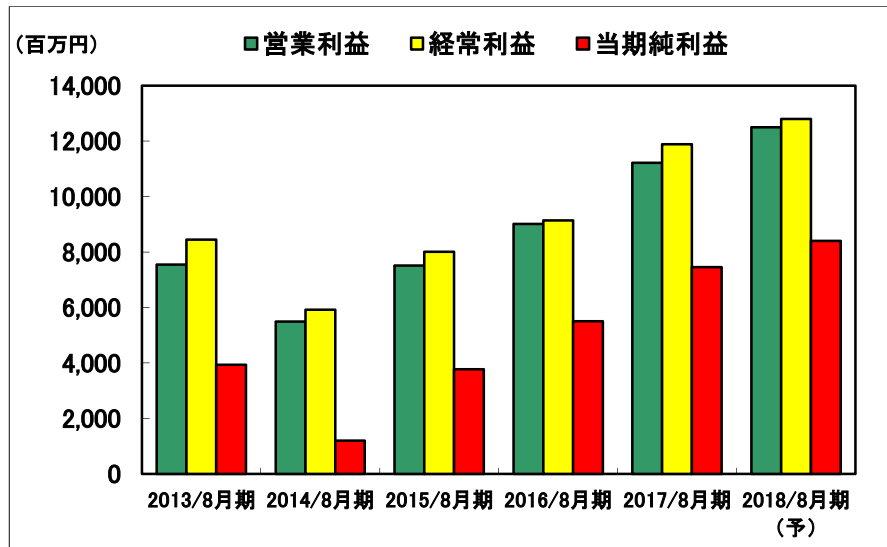
6. 業績の推移(連結)

(金額の単位:百万円)

決算期 科目	2013/8月期		2014/8月期		2015/8月期		2016/8月期		2017/8月期		2018/8月期(予)	
	実績	前期比	実績	前期比	実績	前期比	実績	前期比	実績	前期比	計画	前期比
売上高	110,428	105.9%	125,618	113.8%	139,277	110.9%	144,961	104.1%	148,306	102.3%	156,000	105.2%
販管費	64,630	108.0%	73,914	114.4%	79,707	107.8%	82,557	103.6%	84,561	102.4%	87,700	103.7%
営業利益	7,547	76.4%	5,488	72.7%	7,511	136.9%	9,006	119.9%	11,216	124.5%	12,500	111.4%
経常利益	8,450	80.3%	5,917	70.0%	8,004	135.3%	9,134	114.1%	11,885	130.1%	12,800	107.7%
当期純利益	3,937	72.0%	1,193	30.3%	3,774	316.4%	5,505	145.9%	7,496	136.2%	8,400	112.1%
総資産額	87,472	108.9%	87,224	99.7%	95,485	109.5%	92,463	96.8%	102,731	111.1%	110,200	107.3%
純資産額	67,344	107.0%	68,643	101.9%	72,424	105.5%	72,663	100.3%	80,412	110.7%	87,900	109.3%

* 金額は百万円未満を切り捨てておりますので、合計とは必ずしも一致しません。

* 2018/8月期(予)は計画数値です。



7. セグメント別業績

(1) セグメント別

(金額の単位:百万円)

法人	売上			営業利益		
	2017/8月期 当期	2016/8月期 前期	% 前期比	2017/8月期 当期	2016/8月期 前期	% 前期比
サイゼリヤ	117,259	112,865	103.9%	7,731	6,613	116.9%
豪州	4,502	4,037	111.5%	164	129	127.1%
海外店舗(アジア)	30,973	32,060	96.6%	3,318	2,185	151.8%
連結消去	-4,429	-4,001	-	1	78	-
合計	148,306	144,961	102.3%	11,216	9,006	124.5%

* 金額は百万円未満を切り捨てておりますので、合計とは必ずしも一致しません。

(2) セグメント別業績 アジア内訳

(金額の単位:百万円)

法人	売上			営業利益		
	2017/8月期 当期	2016/8月期 前期	% 前期比	2017/8月期 当期	2016/8月期 前期	% 前期比
上海	8,775	9,439	93.0%	987	525	187.9%
広州	8,386	9,623	87.1%	865	591	146.4%
北京	4,400	4,492	98.0%	451	261	172.6%
香港	5,843	5,546	105.3%	826	764	108.0%
台湾	1,171	1,013	115.5%	56	-5	-
シンガポール	2,395	1,944	123.2%	130	47	277.0%
海外店舗(アジア)合計	30,973	32,060	96.6%	3,318	2,185	151.8%

(3) 海外店舗(アジア)展開の状況

地域	2016/8月期末	2017/8月期			2018/8月期(予)		
		出店	退店	2017/8月期末	出店(予)	退店(予)	2018/8月期末(予)
上海	120	15	9	126	15	5	136
広州	113	6	3	116	18	4	130
北京	60	11	5	66	13	6	73
香港	24	4	0	28	5	1	32
台湾	12	0	1	11	3	0	14
シンガポール	16	5	1	20	4	1	23
海外店舗 (アジア)合計	345	41	19	367	58	17	408

※上海・広州・北京・香港・台湾 2016年7月～2017年6月で計算

※シンガポール 2016年9月～2017年8月で計算

※2017/8月期 通期純増数:22店舗

※2018/8月期(予)通期純増数:41店舗

8. 設備投資等とキャッシュ・フローの推移

(金額の単位:百万円)

	2014/8月期	2015/8月期	2016/8月期	2017/8月期	2018/8月期 (予)
新規出店	4,239	2,303	1,819	2,759	2,973
既存店改修	622	211	460	1,338	4,310
吉川工場	1	0	3	0	0
神奈川工場	608	41	10	63	518
福島工場	0	11	0	26	20
兵庫工場	5	4	0	0	197
千葉工場	40	8	80	77	253
本部その他	116	671	503	191	630
連結子会社	3,029	2,722	2,568	1,481	1,958
設備投資(=A)	8,660	5,970	5,442	5,935	10,859
キャッシュ・フロー(=B)	6,281	8,813	10,447	12,402	13,346
うち減価償却費	5,996	5,947	5,856	5,812	5,850
上記AとBの差額	-2,379	2,843	5,005	6,467	2,487

* 金額は百万円未満を切り捨てていますので、合計とは必ずしも一致しません。2018/8月期(予)は、見込数値です。

* 上記の「キャッシュ・フロー」は、簡便的に算定したものであり、キャッシュ・フロー計算書とは一致しません。

9. 連結業績予想

(金額の単位:億円)

	上期	前期比	通期	前期比
売上高	744	105.5%	1,560	105.2%
営業利益	54	116.4%	125	111.4%
当期純利益	35	111.0%	84	112.1%

■売上

国内1,200億円、海外360億円

国内純増20店舗、海外純増41店舗、国内既存店前年比 100.5%、海外既存店前年比 104.7%

■営業利益

国内85億円、アジア39億円、豪州1億円

国内粗利益率 64.3%

為替AUD 87.45、EUR 131.34、USD 110.42

■当期純利益

国内57億円、アジア25億円、豪州1.5億円

項目		2018/8月期(予)
総資本経常利益率(ROA)	%	12.0
総資本回転率	回	1.5
1株当り純利益(EPS)	円	169.7
1株当り株主資本(BPS)	円	1,774.3
自己資本比率	%	79.6
株主資本利益率(ROE)	%	10.0

2018年8月期の取り組み

店舗当たり前サービスレベルの定着

一都三県の新店全席禁煙

店舗改装により付加価値向上（アクセス・利便性向上）

お客様を呼べる商品の開発

生産技術の向上・国内工場再構築

教育のさらなる強化・教育基盤作り

人事制度改善（店舗運営専門社員制度の導入・リテンション）

研究開発による新たなマーケティング手法の開発（脳波研究）

海外事業の現地に合わせたサービス向上

国内事業第2の柱となる新事業開発推進（展開モデル作り）

本日はありがとうございました。

