

株式会社サイゼリヤ

2018年8月期第2四半期決算説明会

(第46期 2017年9月1日～2018年2月28日)



コード番号 7581

2018年4月12日(木)



目次

| | |
|-----------------------|------|
| 1. 当期の業績 | P 2 |
| 2. 主な変動要因 | P 4 |
| 3. 主な経営指標の推移 | P 18 |
| 4. 出退店数と期末店舗数の推移 | P 19 |
| 5. 国内の地域別店舗数 | P 20 |
| 6. 業績の推移 | P 21 |
| 7. セグメント別業績 | P 22 |
| 8. 設備投資等とキャッシュ・フローの推移 | P 25 |
| 9. 連結業績予想 | P 26 |
| 10. 46期下期の取り組み | P 27 |

(注)本決算説明会資料では、特にお断りしない限り連結の数値を用いることといたします。

金額は百万円未満を切り捨てておりますので、合計とは必ずしも一致しません。

1. 当第2四半期の業績(連結)

(1) ハイライト

(金額の単位: 百万円)

| | 実績 | 前年 | 前期比 | 予算 | 予算比 |
|--------|--------|--------|--------|--------|--------|
| 売上高 | 74,822 | 70,548 | 106.1% | 74,400 | 100.6% |
| 売上総利益 | 47,377 | 45,409 | 104.3% | 47,900 | 98.9% |
| 営業利益 | 3,720 | 4,638 | 80.2% | 5,400 | 68.9% |
| 経常利益 | 3,890 | 5,004 | 77.7% | 5,500 | 70.7% |
| 四半期純利益 | 2,275 | 3,152 | 72.2% | 3,500 | 65.0% |

増収減益

予算は2017年10月11日に発表した業績予想

売上は前期、予算ともに上回る。

営業利益等は前期、予算共に下回る。

1. 当第2四半期の業績（連結）

(2) 売上高比率（前年比）

（金額の単位：百万円）

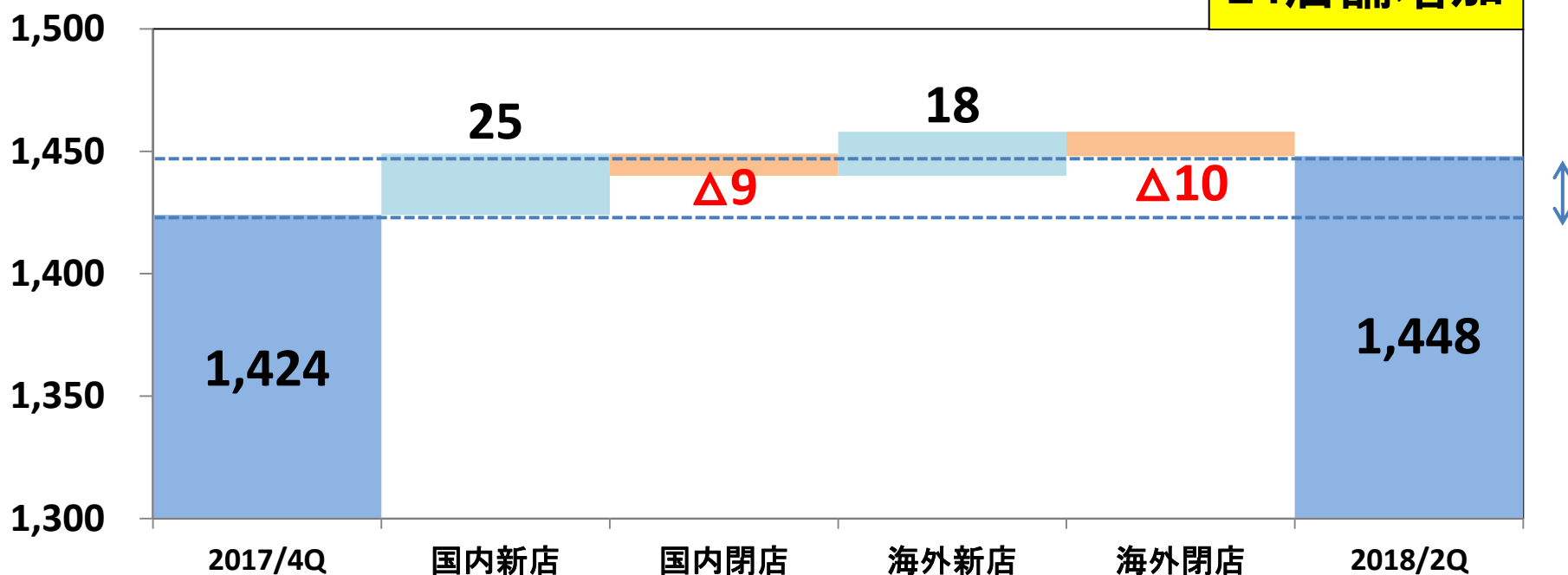
| | 2018年8月期2Q | | 2017年8月期2Q | | 比率差 |
|--------|------------|--------|------------|--------|-------|
| | 金額 | 売上比 | 金額 | 売上比 | |
| 売上高 | 74,822 | 100.0% | 70,548 | 100.0% | — |
| 売上原価 | 27,445 | 36.7% | 25,139 | 35.6% | 1.0% |
| 売上総利益 | 47,377 | 63.3% | 45,409 | 64.4% | -1.0% |
| 販管費 | 43,656 | 58.3% | 40,770 | 57.8% | 0.6% |
| 営業利益 | 3,720 | 5.0% | 4,638 | 6.6% | -1.6% |
| 経常利益 | 3,890 | 5.2% | 5,004 | 7.1% | -1.9% |
| 四半期純利益 | 2,275 | 3.0% | 3,152 | 4.5% | -1.4% |

売上原価率は1.0ポイント増加、販管費率は0.6ポイント増加している。
営業利益率は1.6ポイント減少している。

2. 主な変動要因 (1)売上高-店舗数(6ヶ月間)

店舗数1,448店 24店舗増加

単位:店舗



総店舗数は1,448店舗(国内は1,073店舗、海外は375店舗)

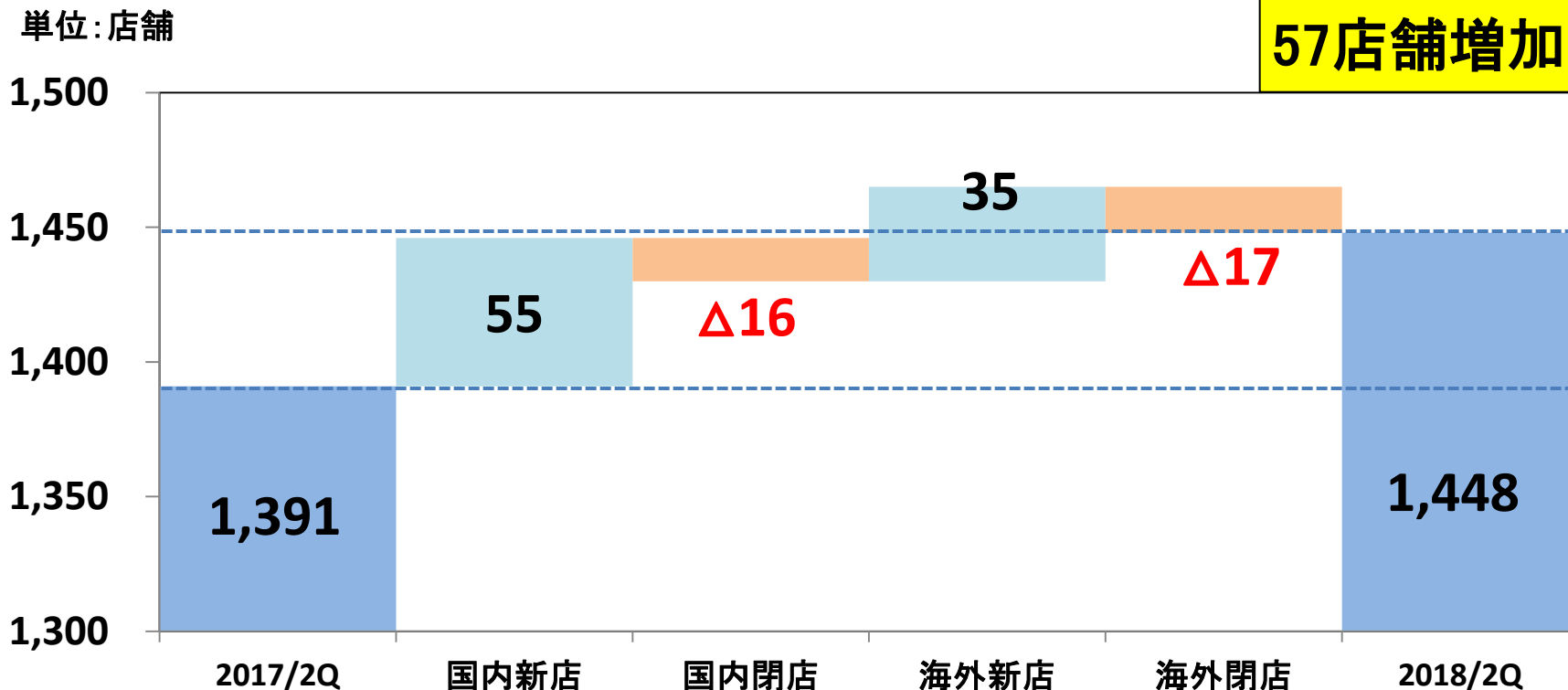
2018/2Qの実績は、純増 24店舗(国内純増 16店舗、海外純増 8店舗)

2017/2Qの実績は、純増 18店舗(国内純増 6店舗、海外純増 12店舗)

2018/2Qの予算は、純増 46店舗(国内純増 24店舗、海外純増 22店舗)

2. 主な変動要因 (1)売上高-店舗数(12ヶ月間)

店舗数1,448店 57店舗増加



2017/2Q より連結純増57店舗(国内純増39、海外純増18)

国内店舗数は1,073店舗、海外店舗数は375店舗

海外店舗数比率は25.9%

2. 主な変動要因 (1)売上高-店舗数

店舗数1,448店舗 57店舗増加

| | 出店 | | 退店 | | 期末店舗数 | |
|--------|---------|---------|---------|---------|---------|---------|
| | 2018/2Q | 2017/2Q | 2018/2Q | 2017/2Q | 2018/2Q | 2017/2Q |
| 国内 | 25 | 18 | 9 | 12 | 1,073 | 1,034 |
| 上海 | 4 | 10 | 6 | 4 | 124 | 126 |
| 広州 | 4 | 5 | 1 | 3 | 119 | 115 |
| 北京 | 6 | 3 | 2 | 4 | 70 | 59 |
| 香港 | 1 | 3 | 0 | 0 | 29 | 27 |
| 台湾 | 1 | 0 | 0 | 1 | 12 | 11 |
| シンガポール | 2 | 3 | 1 | 0 | 21 | 19 |
| 計 | 43 | 42 | 19 | 24 | 1,448 | 1,391 |

2018/2Q累計で、連結純増店舗24(国内純増16、海外純増8)

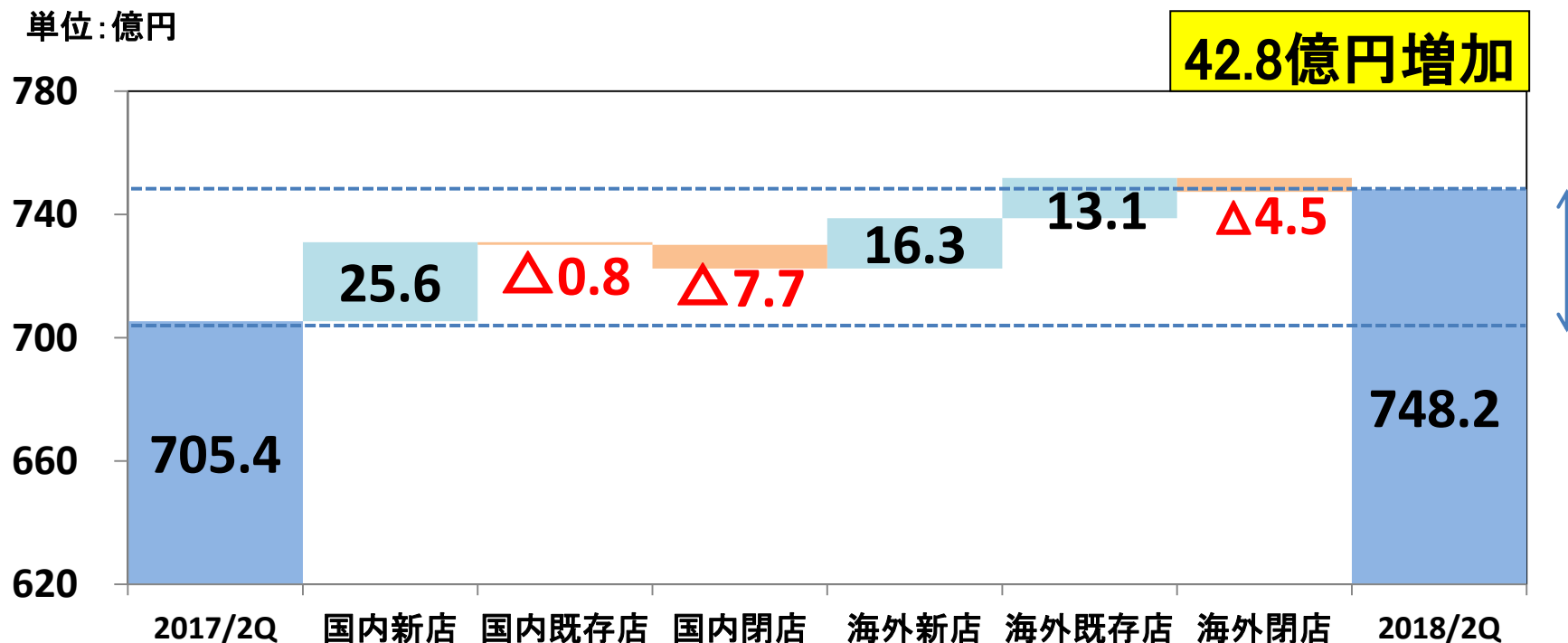
2017/2Q累計で、連結純増店舗18(国内純増6、海外純増12)

海外店舗は375店舗、海外店舗数比率25.9%

上海・広州・北京・香港・台湾2017年7～12月、国内・シンガポール2017年9月～2018年2月

2. 主な変動要因 (1)売上高

対前年同期比 106.1% +42.8億円



国内純増17.1億円

海外純増25.0億円

2. 主な変動要因 (1)売上高

対前年同期比 106.1% +42.8億円

連結売上高748億円

国内売上高は576億円、海外売上高は171億円、海外売上比率23.0%

売上増加要因

連結合計 42.8億円 (106.1%)

国内合計 17.1億円 (103.1%)

新店 25.6億円

既存店 $\Delta 0.8$ 億円

閉店 $\Delta 7.7$ 億円

海外合計 25.0億円 (117.1%)

新店 16.3億円

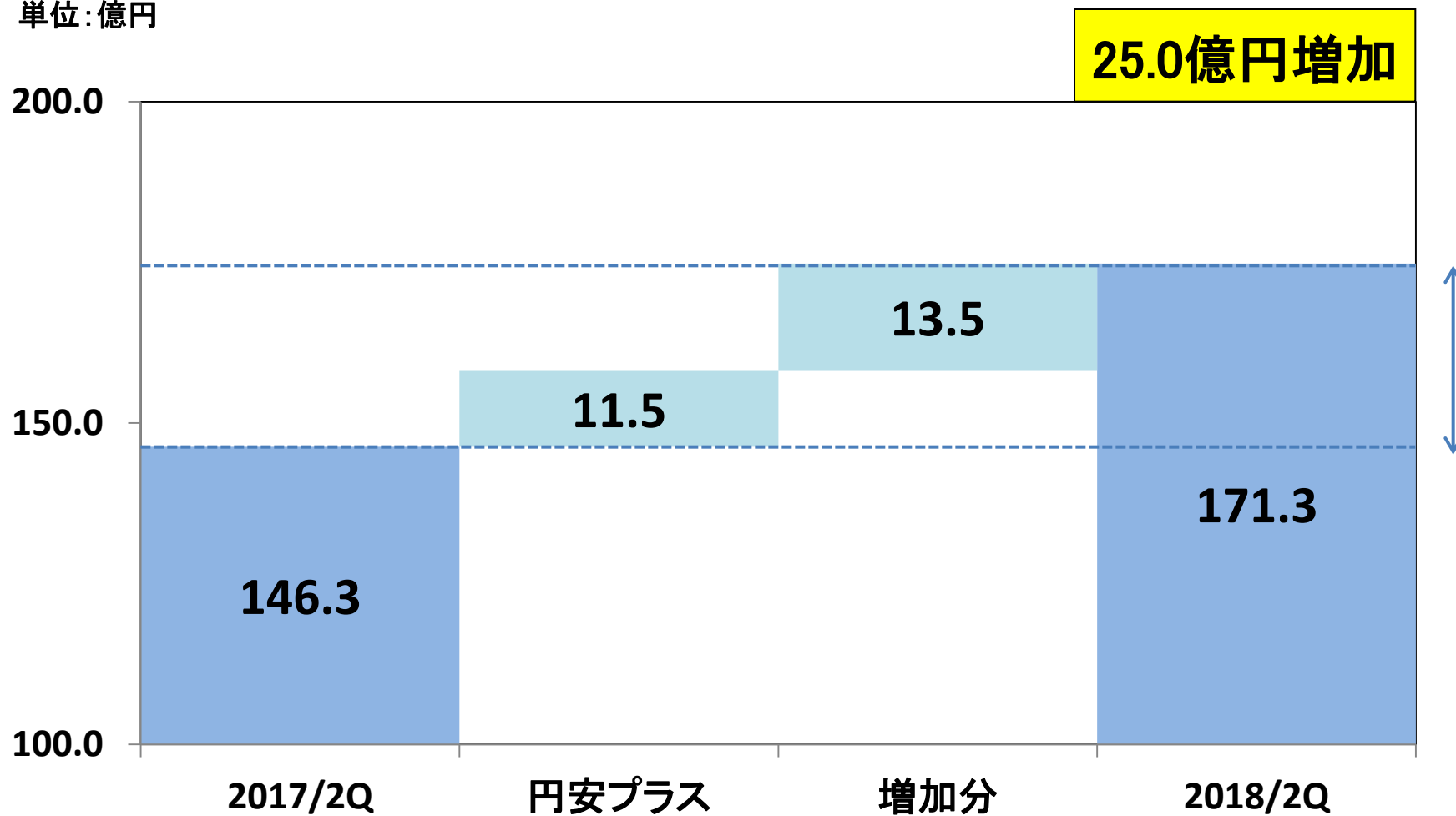
既存店 13.1億円

閉店 $\Delta 4.5$ 億円

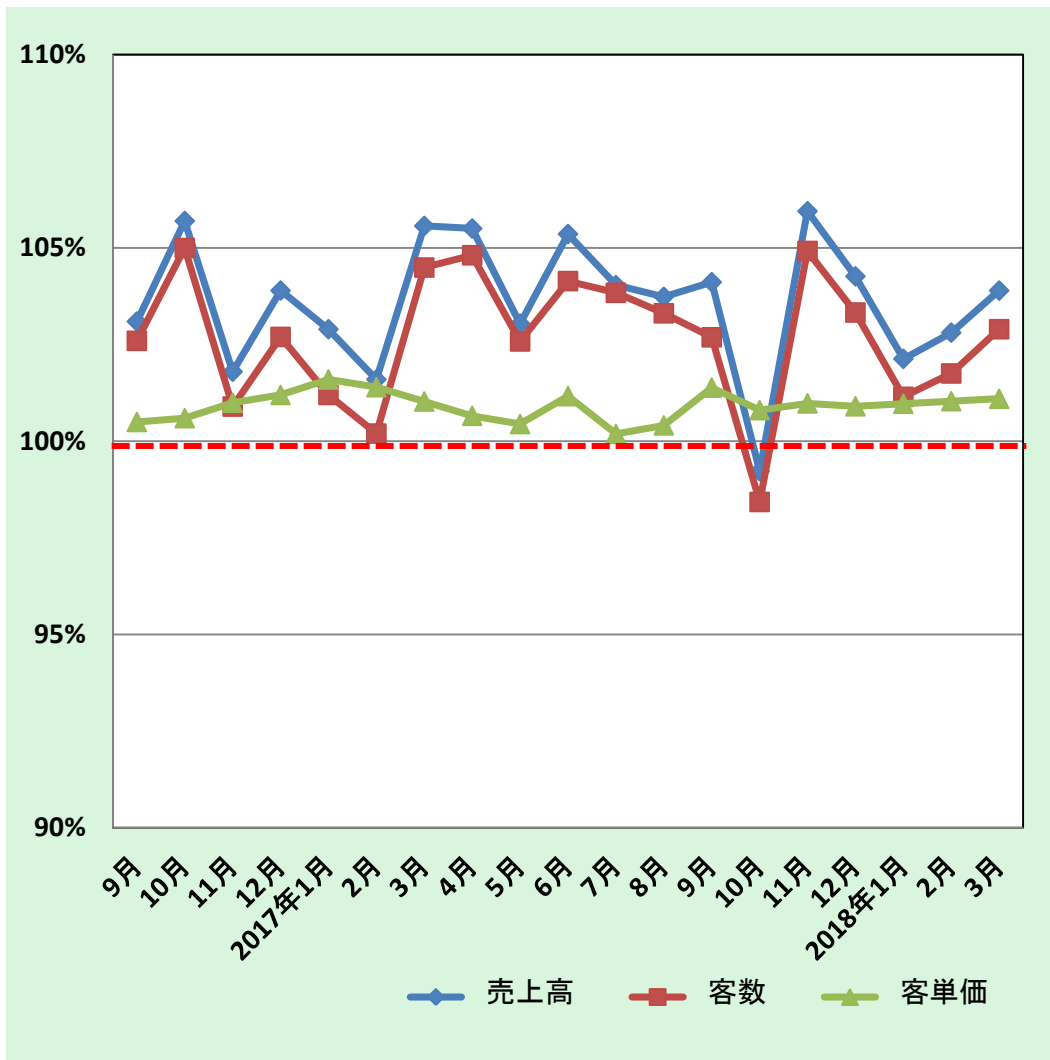
()は対前年同期比

海外店舗売上 増減内訳

単位: 億円



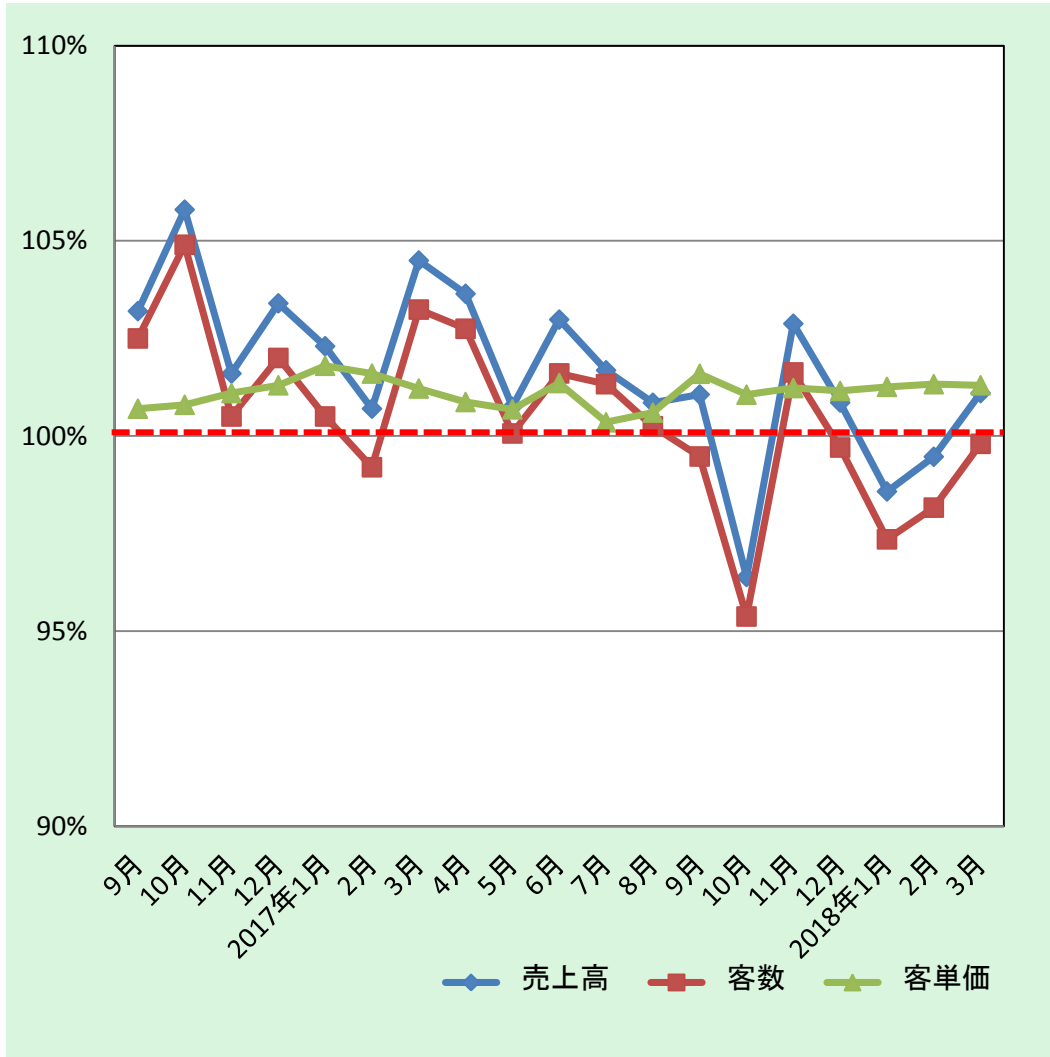
国内売上高・客数・客単価(全店)



| | 売上高 | 客数 | 客単価 |
|----------|--------|--------|--------|
| 2016年 9月 | 103.1% | 102.6% | 100.5% |
| 10月 | 105.7% | 105.0% | 100.6% |
| 11月 | 101.8% | 100.9% | 101.0% |
| 12月 | 103.9% | 102.7% | 101.2% |
| 2017年 1月 | 102.9% | 101.2% | 101.6% |
| 2月 | 101.6% | 100.2% | 101.4% |
| 3月 | 105.6% | 104.5% | 101.0% |
| 4月 | 105.5% | 104.8% | 100.7% |
| 5月 | 103.0% | 102.6% | 100.4% |
| 6月 | 105.4% | 104.1% | 101.2% |
| 7月 | 104.0% | 103.8% | 100.2% |
| 8月 | 103.7% | 103.3% | 100.4% |
| 45期累計 | 103.9% | 103.0% | 100.8% |
| 2017年 9月 | 104.1% | 102.7% | 101.4% |
| 10月 | 99.2% | 98.4% | 100.8% |
| 11月 | 106.0% | 104.9% | 101.0% |
| 12月 | 104.3% | 103.3% | 100.9% |
| 2018年 1月 | 102.1% | 101.2% | 101.0% |
| 2月 | 102.8% | 101.8% | 101.0% |
| 46期上期累計 | 103.0% | 102.0% | 101.0% |
| 3月 | 103.9% | 102.9% | 101.1% |
| 46期累計 | 103.2% | 102.2% | 101.0% |

* 上記の数字はレストラン業態「サイゼリヤ」のみについてのものであり、その他の業態の数字は含んでおりません。

国内売上高・客数・客単価(既存店)



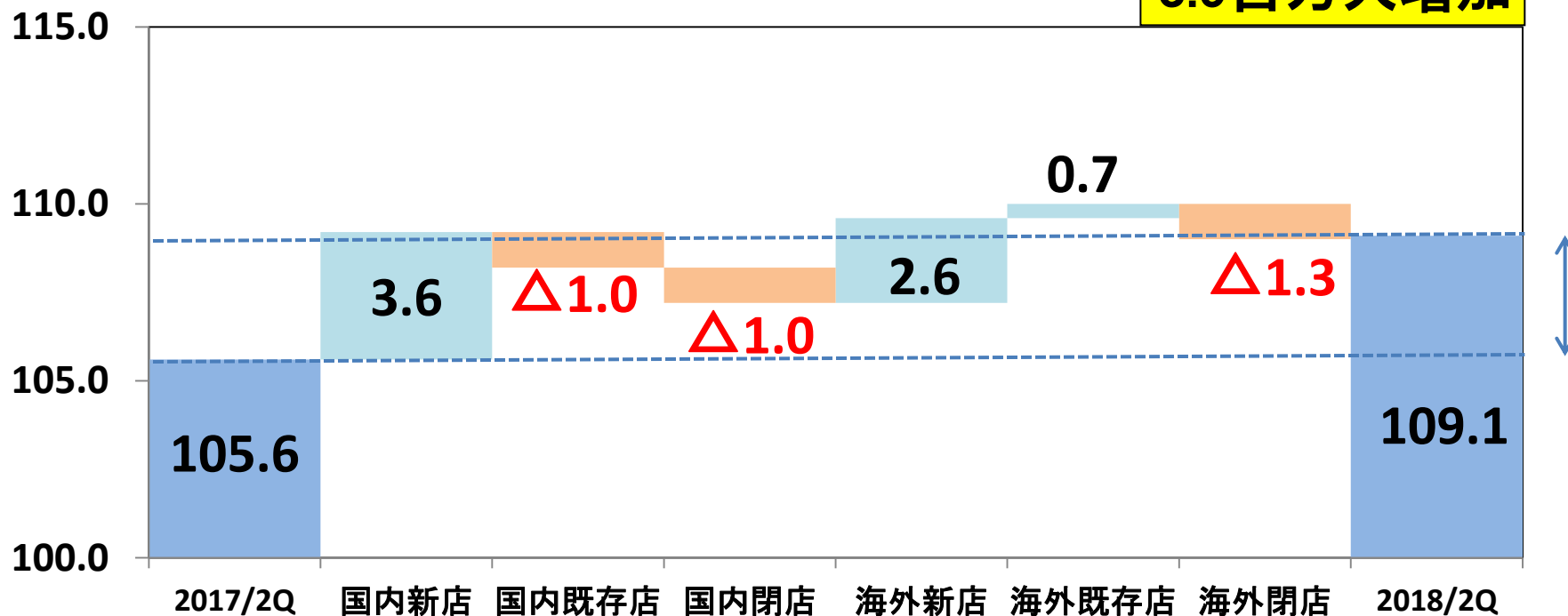
| | 売上高 | 客数 | 客単価 |
|----------|--------|--------|--------|
| 2016年 9月 | 103.2% | 102.5% | 100.7% |
| 10月 | 105.8% | 104.9% | 100.8% |
| 11月 | 101.6% | 100.5% | 101.1% |
| 12月 | 103.4% | 102.0% | 101.3% |
| 2017年 1月 | 102.3% | 100.5% | 101.8% |
| 2月 | 100.7% | 99.2% | 101.6% |
| 3月 | 104.5% | 103.2% | 101.2% |
| 4月 | 103.6% | 102.7% | 100.9% |
| 5月 | 100.7% | 100.1% | 100.7% |
| 6月 | 103.0% | 101.6% | 101.4% |
| 7月 | 101.7% | 101.3% | 100.4% |
| 8月 | 100.9% | 100.2% | 100.6% |
| 45期累計 | 102.6% | 101.6% | 101.0% |
| 2017年 9月 | 101.1% | 99.5% | 101.6% |
| 10月 | 96.4% | 95.4% | 101.1% |
| 11月 | 102.9% | 101.6% | 101.2% |
| 12月 | 100.9% | 99.7% | 101.2% |
| 2018年 1月 | 98.6% | 97.4% | 101.3% |
| 2月 | 99.5% | 98.2% | 101.3% |
| 46期上期累計 | 99.8% | 98.6% | 101.3% |
| 3月 | 101.1% | 99.8% | 101.3% |
| 46期累計 | 100.0% | 98.8% | 101.3% |

* 上記の数字はレストラン業態「サイゼリヤ」のみについてのものであり、その他の業態の数字は含んでおりません。

客数(連結)

客数109.1百万人 对前年同期比3.5百万人增加

单位:百万人



客数109.1百万人、過去最高を更新

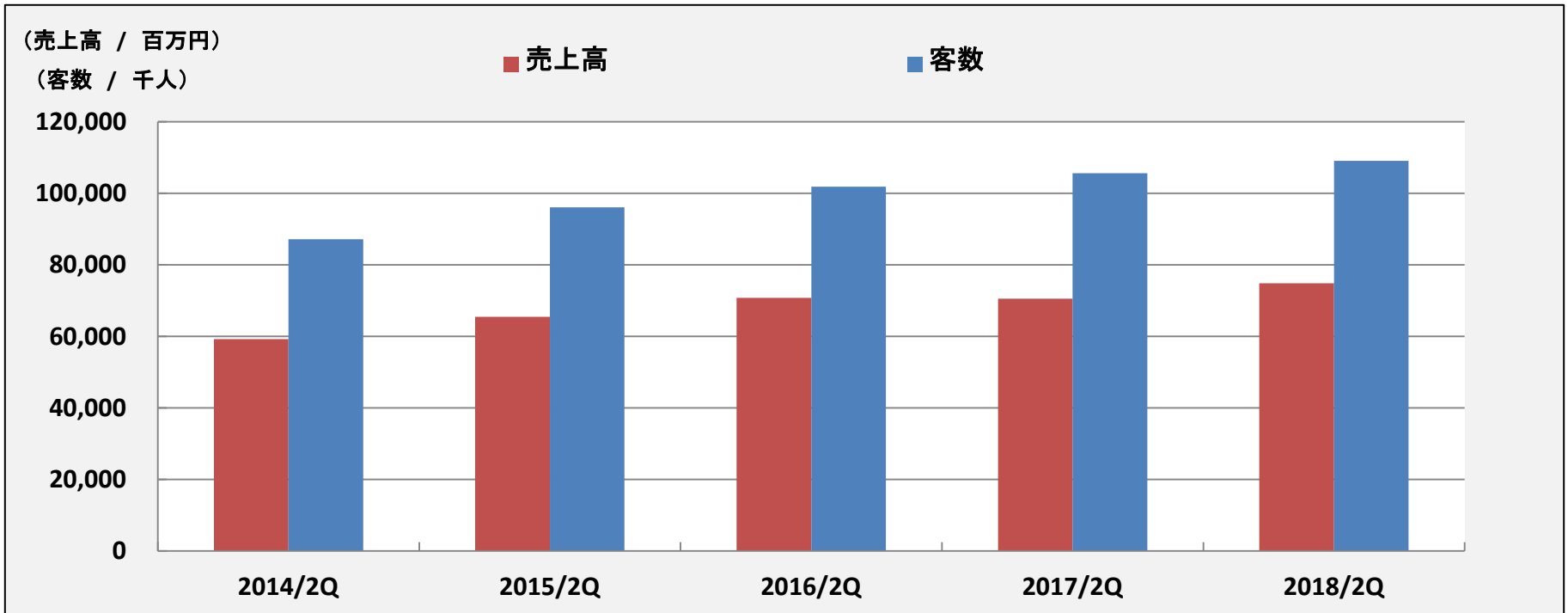
国内客数78.5百万人、国内比率72.0%

海外客数30.5百万人、海外客数比率28.0%

売上高・客数・客単価の推移(連結)

| 期 | 2014/2Q | 2015/2Q | 2016/2Q | 2017/2Q | 2018/2Q |
|-----------|---------|---------|---------|---------|---------|
| 売上高 (百万円) | 59,243 | 65,448 | 70,783 | 70,548 | 74,822 |
| 客数 (千人) | 87,111 | 96,091 | 101,830 | 105,615 | 109,265 |
| 客単価 (円) | 680 | 681 | 695 | 668 | 686 |

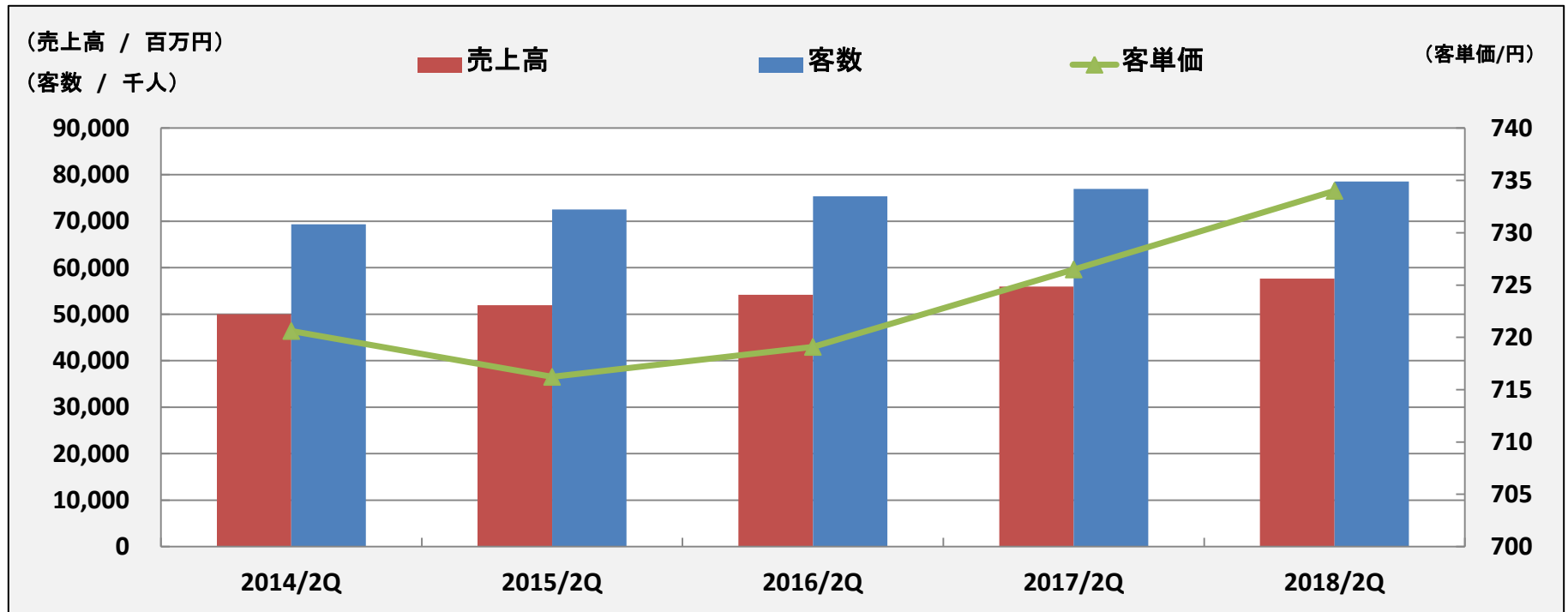
※上記は、連結の数値であります。



売上高・客数・客単価の推移(国内)

| 期 | 2014/2Q | 2015/2Q | 2016/2Q | 2017/2Q | 2018/2Q |
|-----------|---------|---------|---------|---------|---------|
| 売上高 (百万円) | 49,956 | 51,913 | 54,166 | 55,902 | 57,619 |
| 客数 (千人) | 69,324 | 72,482 | 75,326 | 76,948 | 78,519 |
| 客単価 (円) | 721 | 716 | 719 | 726 | 734 |

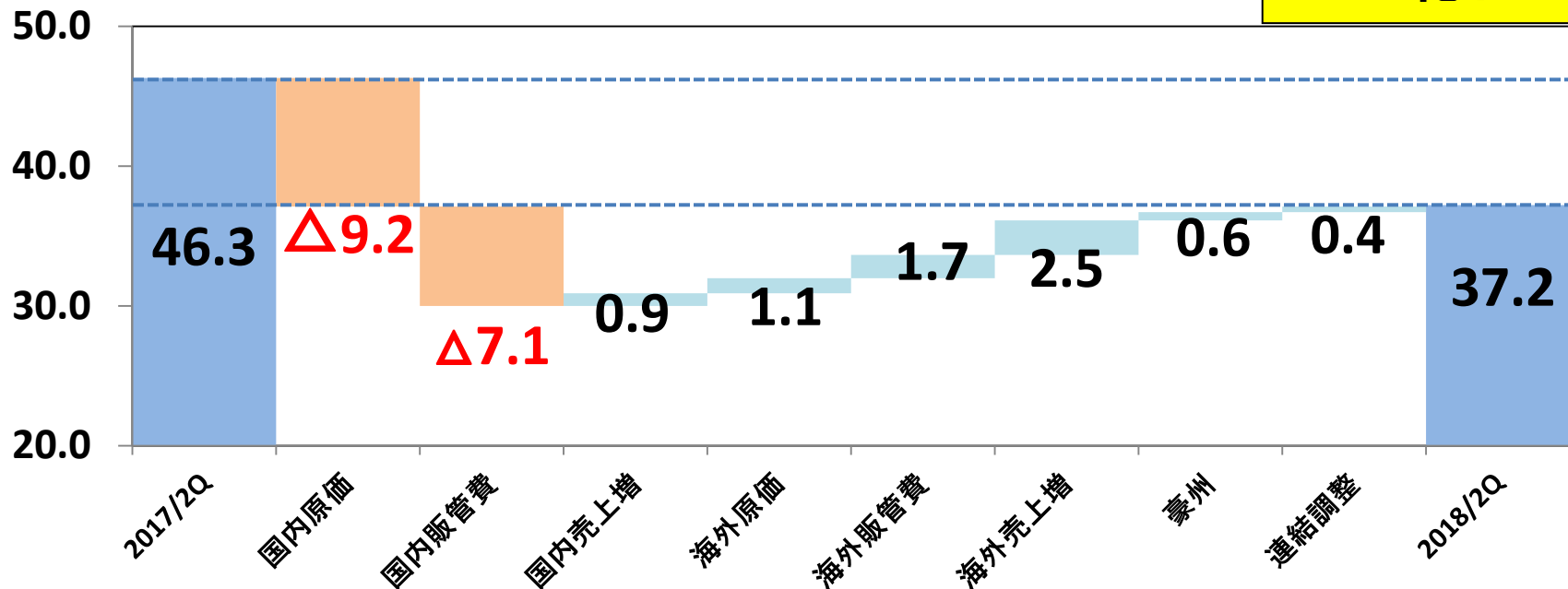
※上記は、国内の数値であります。



(2) 営業利益

対前年同期比 80.2% Δ 9.1億円

単位: 億円



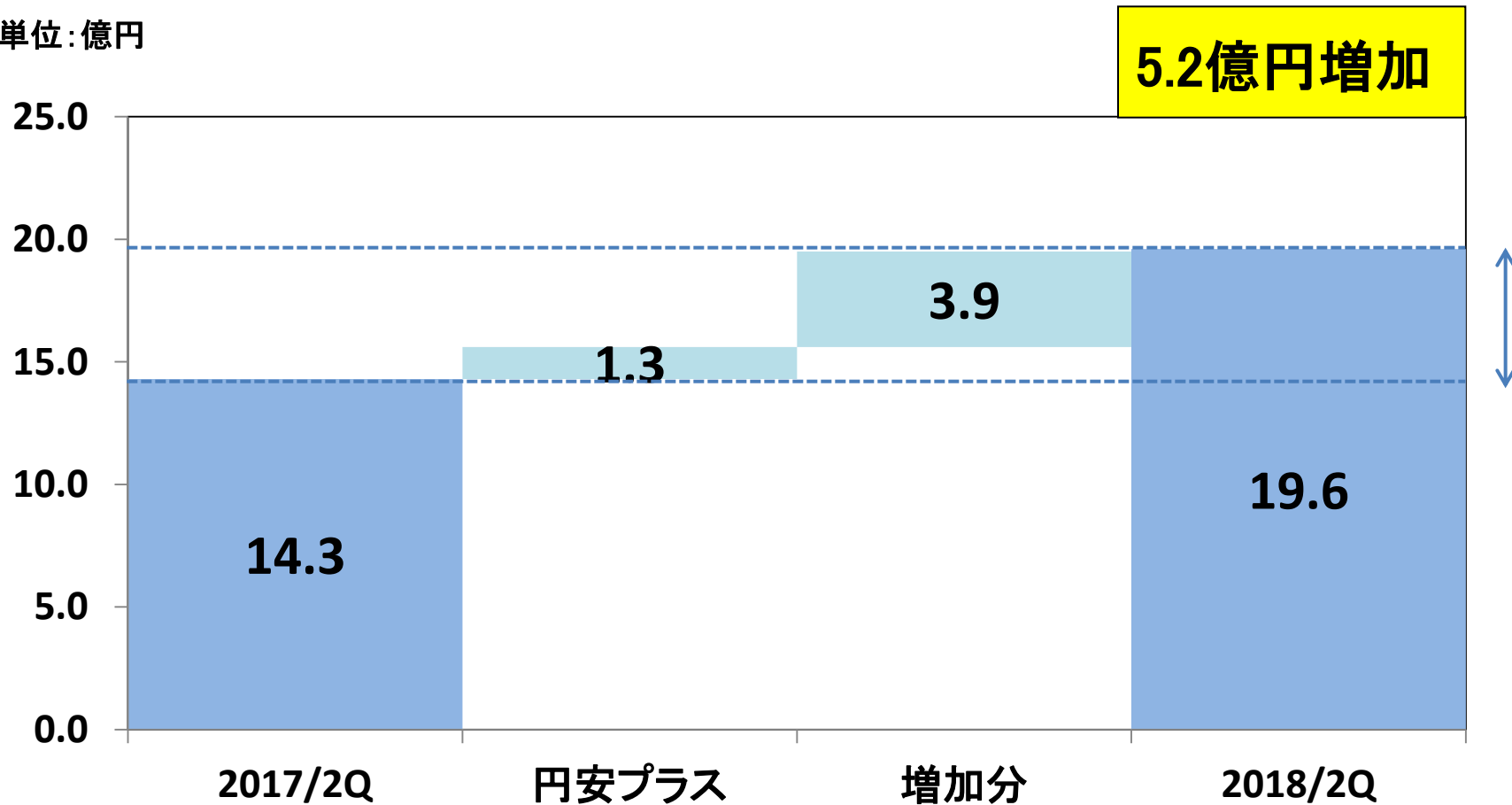
2017/2Q 営業利益 46.3億円、営業利益率 6.6%

2018/2Q 営業利益 37.2億円、営業利益率 5.0%

| | |
|--------------------------------|----------------|
| 国内影響額 | △15.3億円 |
| 原価 | △9.2億円 |
| 為替の影響 | △4.7 |
| 原材料価格(レタスなどは上昇、甘エビ・チキン・トマトは改善) | △1.0 |
| その他 | △3.5 |
| 販管費 | △7.1億円 |
| 労務費(生産性が悪化、臨時員給与が増加) | △5.2 |
| 設備費(資産除去債務が増加、備品の増加) | △2.1 |
| 水光熱費(ガス単価の上昇、省エネ対策による使用量の削減) | △0.6 |
| その他経費 | 0.7 |
| 売上増加分 | 0.9億円 |
| 海外影響額 | 5.2億円 |
| 原価 | 1.1億円 |
| 販管費 | 1.7億円 |
| 労務費 | △0.5 |
| 設備費 | 1.0 |
| 水光熱費 | 0.2 |
| その他経費 | 0.9 |
| 売上増加分 | 2.5億円 |
| 豪州影響額 | 0.6億円 |
| 連結調整 | 0.4億円 |
| 営業利益増加額 | △9.1億円 |

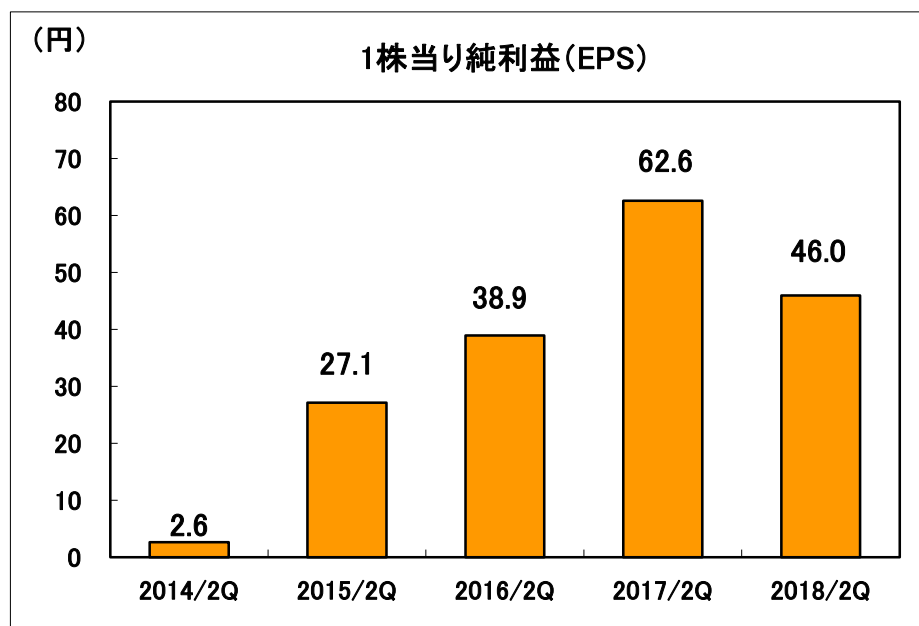
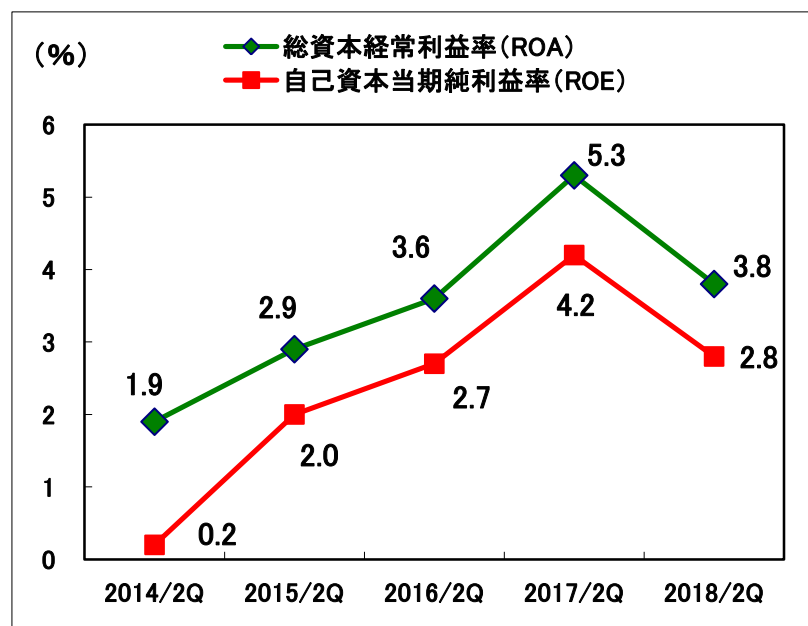
海外店舗営業利益 増減内訳

単位: 億円



3. 主な経営指標の推移(連結)

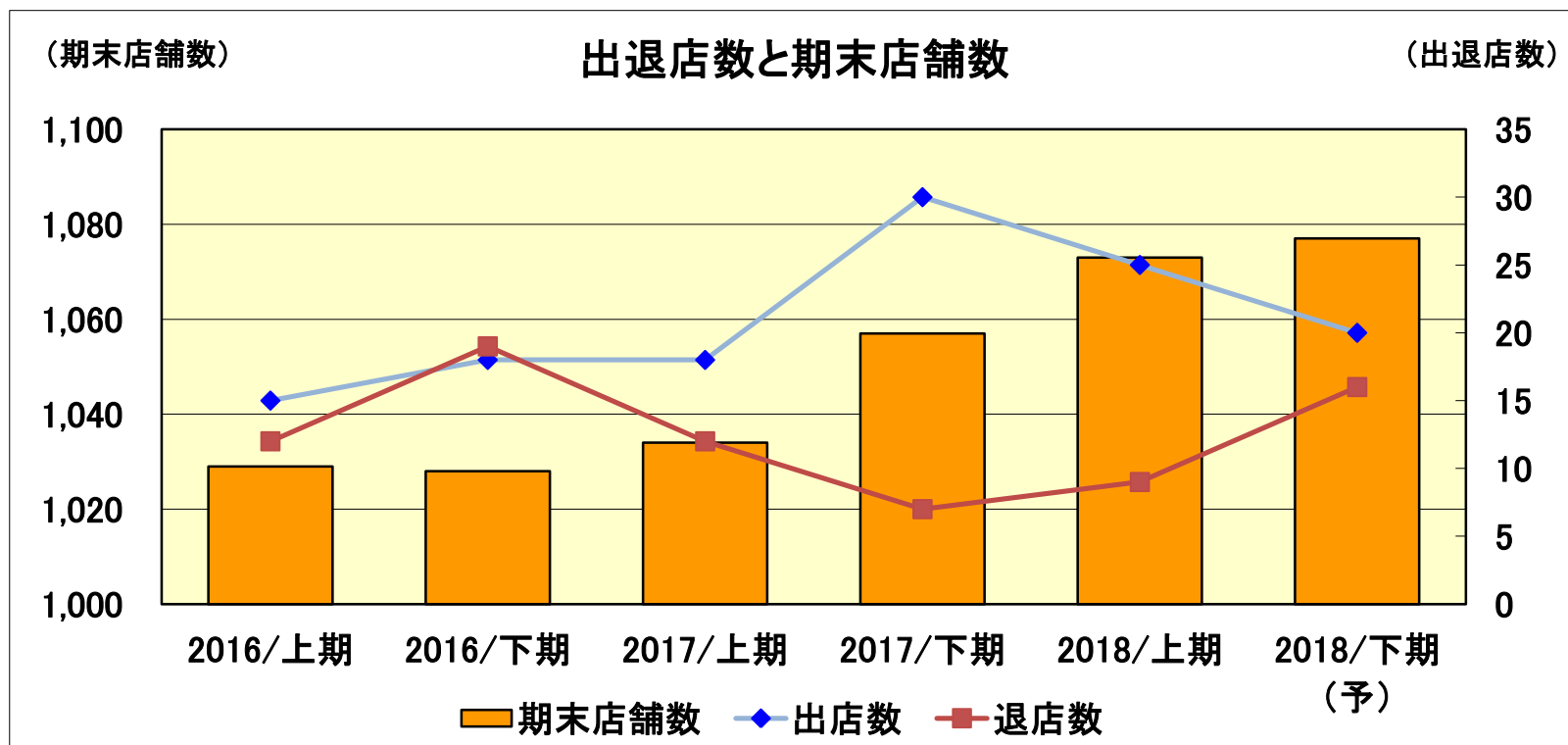
| 項目 | | 2014/2Q | 2015/2Q | 2016/2Q | 2017/2Q | 2018/2Q |
|-----------------|---|---------|---------|---------|---------|---------|
| 総資本経常利益率(ROA) | % | 1.9 | 2.9 | 3.6 | 5.3 | 3.8 |
| 総資本回転率 | 回 | 0.7 | 0.7 | 0.8 | 0.8 | 0.7 |
| 1株当り純利益(EPS) | 円 | 2.6 | 27.1 | 38.9 | 62.6 | 46.0 |
| 1株当り株主資本(BPS) | 円 | 1,332.7 | 1,385.7 | 1,417.4 | 1,522.2 | 1,640.4 |
| 自己資本比率 | % | 79.5 | 75.8 | 79.0 | 80.4% | 79.8% |
| 自己資本当期純利益率(ROE) | % | 0.2 | 2.0 | 2.7 | 4.2 | 2.8 |



4. 出退店数と期末店舗数の推移(国内)

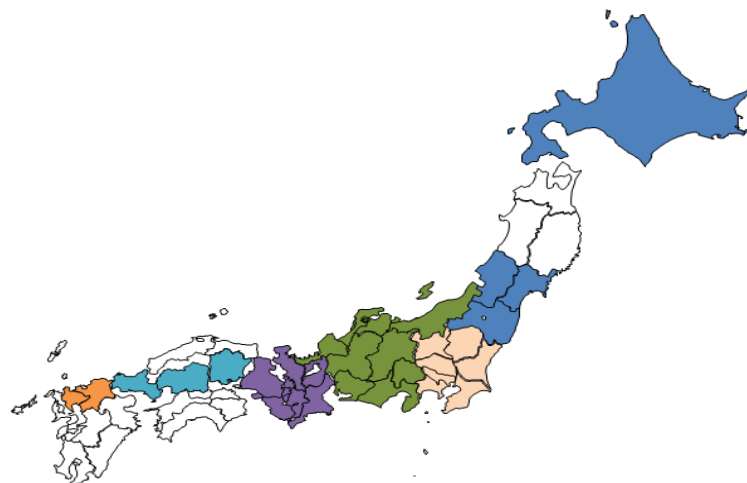
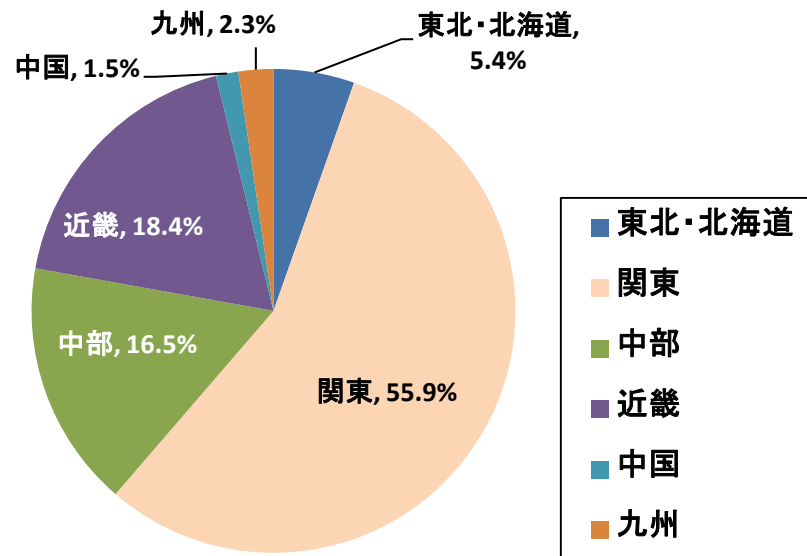
| 期 | 2016/上期 | 2016/下期 | 2017/上期 | 2017/下期 | 2018/上期 | 2018/下期 (予) |
|-------|---------|---------|---------|---------|---------|----------------|
| 出店数 | 15 | 18 | 18 | 30 | 25 | 20 |
| 退店数 | 12 | 19 | 12 | 7 | 9 | 16 |
| 期末店舗数 | 1,029 | 1,028 | 1,034 | 1,057 | 1,073 | 1,077 |

* 国内の店舗数(全業種)についてであり、海外を含んでおりません。



5. 国内の地域別店舗数

| 出店地域 | 小計 | 比率 | 都道府県 | 店舗数 | 出店数 | 退店数 |
|--------|-------|--------|------|-------|-----|-----|
| 東北・北海道 | 58 | 5.4% | 北海道 | 16 | 1 | |
| | | | 宮城県 | 22 | | |
| | | | 福島県 | 14 | 1 | |
| | | | 山形県 | 6 | | |
| 関東 | 600 | 55.9% | 東京都 | 213 | | 1 |
| | | | 神奈川県 | 125 | 3 | |
| | | | 千葉県 | 117 | 4 | |
| | | | 埼玉県 | 90 | 4 | 1 |
| | | | 茨城県 | 29 | | |
| | | | 栃木県 | 17 | | |
| | | | 群馬県 | 9 | 1 | |
| 中部 | 177 | 16.5% | 愛知県 | 81 | 3 | |
| | | | 静岡県 | 28 | 2 | 1 |
| | | | 新潟県 | 12 | | |
| | | | 岐阜県 | 14 | | |
| | | | 長野県 | 14 | 1 | 1 |
| | | | 石川県 | 13 | | |
| | | | 山梨県 | 6 | | |
| | | | 富山県 | 5 | | |
| | | | 福井県 | 4 | | |
| 近畿 | 197 | 18.4% | 大阪府 | 87 | 1 | 2 |
| | | | 兵庫県 | 48 | 2 | 1 |
| | | | 京都府 | 21 | | |
| | | | 三重県 | 18 | | 1 |
| | | | 滋賀県 | 10 | | |
| | | | 奈良県 | 9 | | |
| | | | 和歌山県 | 4 | | |
| 中国 | 16 | 1.5% | 岡山県 | 4 | | 1 |
| | | | 広島県 | 11 | | |
| | | | 山口県 | 1 | | |
| 九州 | 25 | 2.3% | 福岡県 | 24 | 1 | |
| | | | 佐賀県 | 1 | 1 | |
| 総計 | 1,073 | 100.0% | | 1,073 | 25 | 9 |



出店地域数 : 32

未出店地域数 : 15

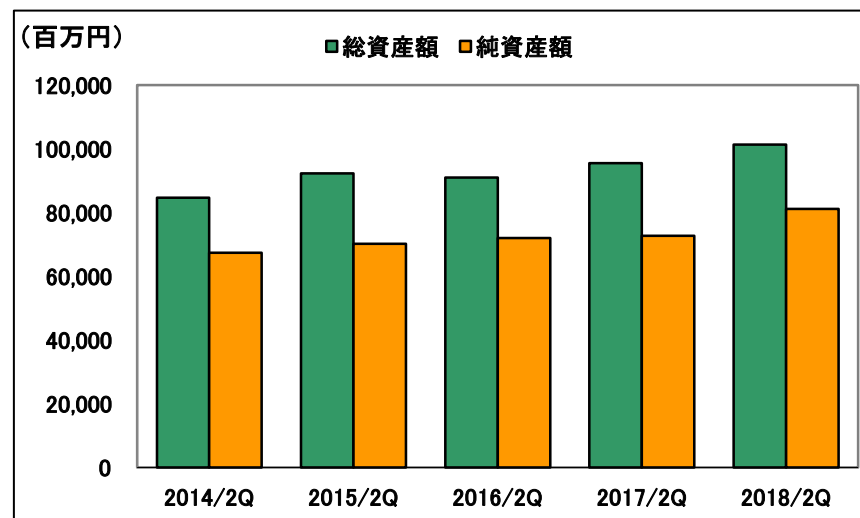
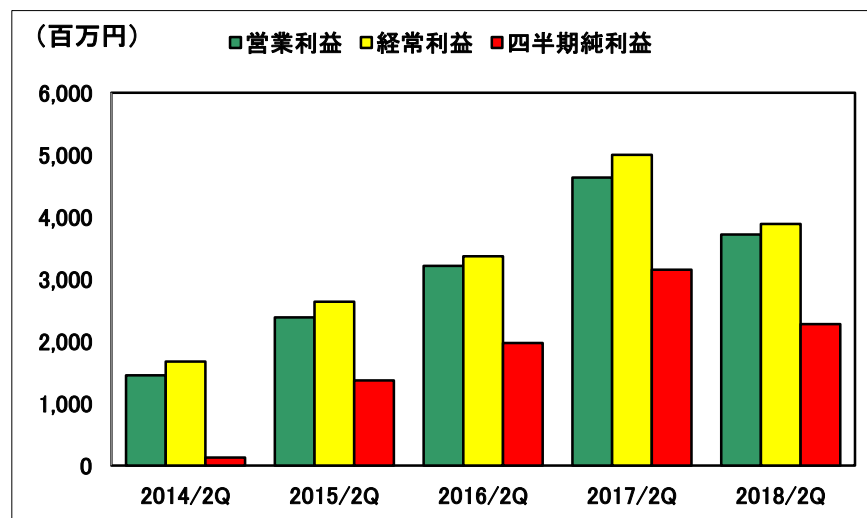
青森県、岩手県、秋田県、鳥取県、島根県、香川県、高知県、徳島県、愛媛県、大分県、宮崎県、熊本県、長崎県、鹿児島県、沖縄県

6. 業績の推移(連結)

(金額の単位:百万円)

| 科目 | 2014/2Q | | 2015/2Q | | 2016/2Q | | 2017/2Q | | 2018/2Q | | 2018/8期(予) | |
|--------|---------|--------|---------|---------|---------|--------|---------|--------|---------|--------|------------|--------|
| | 実績 | 前期比 | 実績 | 前期比 | 実績 | 前期比 | 実績 | 前期比 | 実績 | 前期比 | 計画 | 前期比 |
| 売上高 | 59,243 | 114.7% | 65,448 | 110.5% | 70,783 | 108.2% | 70,548 | 99.7% | 74,822 | 106.1% | 156,500 | 105.5% |
| 販管費 | 35,929 | 116.2% | 38,342 | 106.7% | 40,870 | 106.6% | 40,770 | 99.8% | 43,656 | 107.1% | 89,900 | 106.3% |
| 営業利益 | 1,453 | 42.5% | 2,384 | 164.0% | 3,216 | 134.9% | 4,638 | 144.2% | 3,720 | 80.2% | 9,600 | 85.6% |
| 経常利益 | 1,672 | 41.3% | 2,636 | 157.6% | 3,369 | 127.8% | 5,004 | 148.5% | 3,890 | 77.7% | 9,900 | 83.3% |
| 四半期純利益 | 131 | 6.9% | 1,368 | 1043.3% | 1,971 | 144.1% | 3,152 | 159.9% | 2,275 | 72.2% | 6,200 | 82.7% |
| 総資産額 | 84,616 | 104.3% | 92,262 | 109.0% | 91,018 | 98.7% | 95,472 | 104.9% | 101,298 | 106.1% | 108,000 | 105.1% |
| 純資産額 | 67,418 | 103.0% | 70,165 | 104.1% | 72,022 | 102.6% | 72,663 | 100.9% | 81,181 | 111.7% | 85,700 | 106.6% |

* 2018/8期(予)は計画数値です。



7. セグメント別業績

(1) セグメント別

(金額の単位:百万円)

| 法人 | 売上 | | | 営業利益 | | |
|-----------|---------------|---------------|----------|---------------|---------------|----------|
| | 2018/2Q 当期 | 2017/2Q 前期 | % 前期比 | 2018/2Q 当期 | 2017/2Q 前期 | % 前期比 |
| サイゼリヤ | 57,619 | 55,902 | 103.1% | 1,695 | 3,236 | 52.4% |
| 豪州 | 2,393 | 2,121 | 112.9% | 62 | 3 | — |
| 海外店舗(アジア) | 17,133 | 14,633 | 117.1% | 1,955 | 1,434 | 136.3% |
| 連結消去 | -2,324 | -2,107 | — | 7 | -36 | — |
| 合計 | 74,822 | 70,548 | 106.1% | 3,720 | 4,638 | 80.2% |

セグメント別業績

(2) アジア内訳

(金額の単位:百万円)

| 法人 | 売上 | | | 営業利益 | | |
|-------------|---------------|---------------|----------|---------------|---------------|----------|
| | 2018/2Q 当期 | 2017/2Q 前期 | % 前期比 | 2018/2Q 当期 | 2017/2Q 前期 | % 前期比 |
| 上海 | 4,853 | 4,127 | 117.6% | 555 | 448 | 124.0% |
| 広州 | 4,506 | 4,083 | 110.4% | 470 | 371 | 126.6% |
| 北京 | 2,492 | 2,049 | 121.6% | 239 | 197 | 121.2% |
| 香港 | 3,221 | 2,759 | 112.1% | 518 | 360 | 165.2% |
| 台湾 | 644 | 574 | 116.7% | 28 | 17 | 143.9% |
| シンガポール | 1,415 | 1,037 | 136.4% | 143 | 40 | 357.9% |
| 海外店舗(アジア)合計 | 17,133 | 14,633 | 117.1% | 1,955 | 1,434 | 136.3% |

(3) 海外店舗(アジア)展開の状況

| 法人 | 2017/8月 期末 | 2018/上期 | | | 2018/下期 | | |
|-------------|---------------|-----------|-----------|------------|-----------|----------|----------------|
| | | 出店 | 退店 | 2018/2末 | 出店(予) | 退店(予) | 2018/8末 (予) |
| 上海 | 126 | 4 | 6 | 124 | 14 | 2 | 136 |
| 広州 | 116 | 4 | 1 | 119 | 15 | 4 | 130 |
| 北京 | 66 | 6 | 2 | 70 | 3 | 0 | 73 |
| 香港 | 28 | 1 | 0 | 29 | 4 | 1 | 32 |
| 台湾 | 11 | 1 | 0 | 12 | 2 | 0 | 14 |
| シンガポール | 20 | 2 | 1 | 21 | 3 | 1 | 23 |
| 海外合計 | 367 | 18 | 10 | 375 | 41 | 8 | 408 |

* 上海・広州・北京・香港・台湾：2017年7月～2017年12月で計算

* シンガポール：2017年9月～2018年2月で計算

* 2017/8月期通期純増数：22店舗

* 2018/8月期通期純増数：41店舗

8. 設備投資等とキャッシュ・フローの推移

(金額の単位:百万円)

| | 2016/2Q | 2016/8期 | 2017/2Q | 2017/8期 | 2018/2Q | 2018/8期(予) |
|---------------|---------|---------|---------|---------|---------|------------|
| 新規出店 | 805 | 1,819 | 1,134 | 2,759 | 1,471 | 2,973 |
| 既存店改修 | 170 | 460 | 659 | 1,338 | 668 | 4,310 |
| 吉川工場 | 3 | 3 | 0 | 0 | 3 | 0 |
| 神奈川工場 | 10 | 10 | 39 | 63 | 0 | 518 |
| 福島工場 | 0 | 0 | 24 | 26 | 0 | 20 |
| 兵庫工場 | 0 | 0 | 26 | 0 | 0 | 197 |
| 千葉工場 | 0 | 80 | 33 | 77 | 16 | 253 |
| 本部その他 | 476 | 503 | 37 | 191 | 110 | 630 |
| 子会社 | 1,590 | 2,568 | 804 | 1,481 | 846 | 1,958 |
| 設備投資 (=A) | 3,054 | 5,442 | 2,756 | 5,935 | 3,114 | 10,859 |
| キャッシュ・フロー(=B) | 3,958 | 10,447 | 3,754 | 12,402 | 4,352 | 11,146 |
| うち減価償却費 | 2,900 | 5,856 | 2,741 | 5,812 | 2,981 | 5,850 |
| 上記AとBの差額 | 903 | 5,005 | 998 | 6,467 | 1,238 | 287 |

* 2018/8期(予)は、見込数値です。

* 上記の「キャッシュ・フロー」は、簡便的に算定したものであり、キャッシュ・フロー計算書とは一致しません。

9. 連結業績予想

(金額の単位: 億円)

| | 上期(実績) | 前期比 | 下期(予算) | 前期比 | 通期(予算) | 前期比 |
|-------|--------|--------|--------|--------|--------|--------|
| 売上高 | 748 | 106.1% | 817 | 105.1% | 1,565 | 105.5% |
| 営業利益 | 37 | 80.2% | 58 | 88.2% | 96 | 85.6% |
| 当期純利益 | 22 | 72.2% | 39 | 89.8% | 62 | 82.7% |

■売上高

国内1,200億円→1,204億円、海外360億円

国内純増20店舗、海外純増41店舗

国内既存店前年比 上期100.3%→99.8%、下期100.7%、通期100.5%→100.3%

■営業利益

国内85億円→55億円、アジア39億円→40億円、豪州1億円

国内粗利益率 上期64.3%→63.1%、下期64.2%→64.0%、通期64.3%→63.6%

為替AUD 83.66 EUR 131.28 USD 107.37

■当期純利益

国内57億円→35億円、アジア25億円→26億円、豪州1.5億円→1.0億円

| 項目 | | 2018/08(予) |
|-----------------|---|------------|
| 総資本経常利益率(ROA) | % | 9.4 |
| 総資本回転率 | 回 | 1.5 |
| 1株当り純利益(EPS) | 円 | 125.3 |
| 1株当り株主資本(BPS) | 円 | 1,729.9 |
| 自己資本比率 | % | 79.1 |
| 自己資本当期純利益率(ROE) | % | 7.5 |

10. 46期下期の取り組み

店舗改装:トイレ設置店舗の75%新型に更新

全席禁煙導入 (2019年9月までに実施)

人事制度改善 (キャプテン社員制度導入)

樹脂製グラス全店導入(異物混入防止・作業負荷軽減)

国内工場再構築 (吉川工場更新準備)

お客様を呼べる商品の開発 (新技術・新製法導入)

新事業開発推進

■フードコートモデルの開発

4月27日スパットミート アリオ川口

■展開モデルの構築:工期短縮

3月12日Spaghetti Mariano竹橋パレスサイドビル

4月15日Spaghetti Mariano大崎ブライトタワー

研究開発による新たなマーケティング手法の開発 (脳波研究)

海外事業の基盤強化 (ブランド再構築・在庫の見える化)

本日はありがとうございました。

