

株式会社サイゼリヤ

2018年8月期 決算説明会

(第46期 2017年9月1日～2018年8月31日)



コード番号 7581
2018年10月11日(木)



目次

1. 当期の業績	P 2
2. 主な変動要因	P 4
3. 主な経営指標の推移	P 17
4. 出退店数と期末店舗数の推移	P 18
5. 国内の地域別店舗数	P 21
6. 業績の推移	P 22
7. セグメント別業績	P 23
8. 設備投資等とキャッシュ・フローの推移	P 26
9. 連結業績予想	P 27

(注)本決算説明会資料では、特にお断りしない限り連結の数値を用いることといたします。

金額は百万円未満を切り捨てておりますので、合計とは必ずしも一致しません。

1. 当期の業績(連結)

(1) ハイライト

(金額の単位:百万円)

	実績	前年	前期比	予算	予算比
売上高	154,063	148,306	103.9%	156,500	98.4%
売上総利益	97,795	95,777	102.1%	99,600	98.2%
営業利益	8,640	11,216	77.0%	9,600	90.0%
経常利益	8,895	11,885	74.8%	9,900	89.9%
当期純利益	5,074	7,496	67.7%	6,200	81.8%

増収減益

予算は2018年4月11日に発表した業績予想

売上高と売上総利益は前期を上回る。

営業利益等は前期、予算共に下回る。

1. 当期の業績(連結)

(2) 売上高比率(前年比)

(金額の単位:百万円)

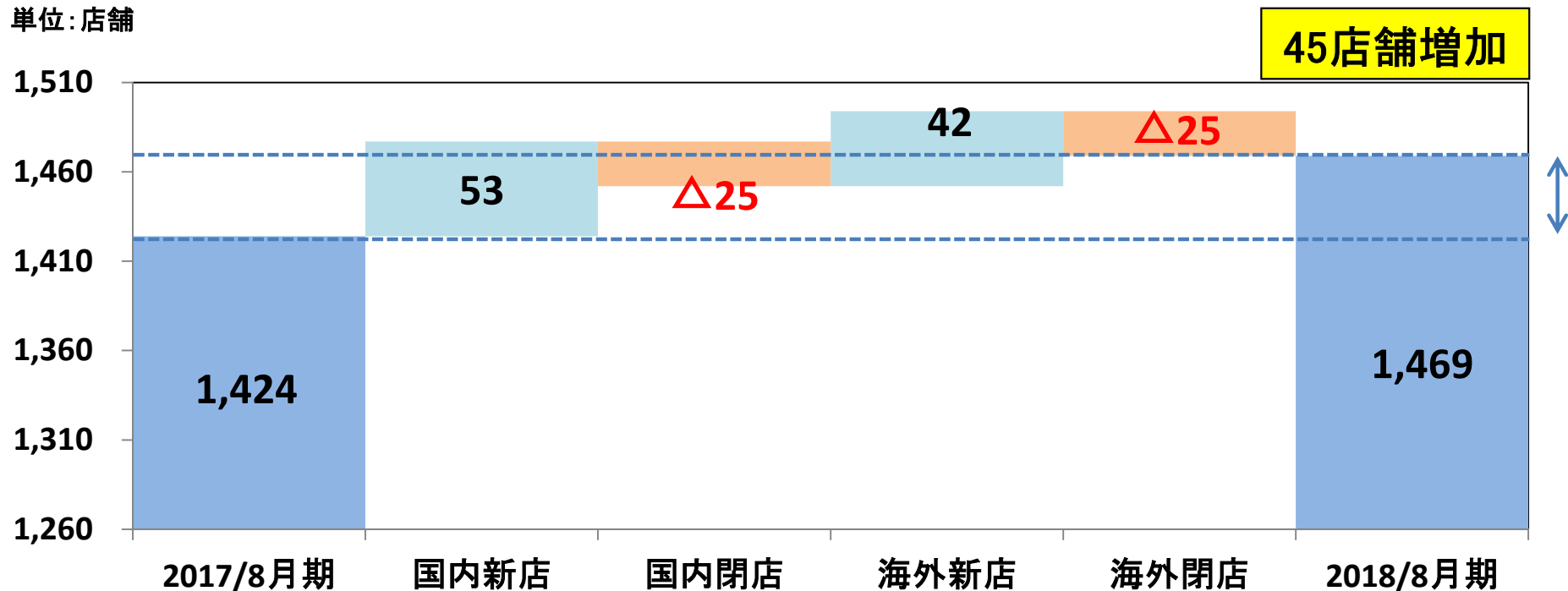
	2018/8月期		2017/8月期		比率差
	金額	売上比	金額	売上比	
売上高	154,063	100.0%	148,306	100.0%	-
売上原価	56,268	36.5%	52,528	35.4%	1.1%
売上総利益	97,795	63.5%	95,777	64.6%	-1.1%
販管費	89,154	57.9%	84,561	57.0%	0.9%
営業利益	8,640	5.6%	11,216	7.6%	-2.0%
経常利益	8,895	5.8%	11,885	8.0%	-2.2%
当期純利益	5,074	3.3%	7,496	5.1%	-1.8%

売上原価率は1.1ポイント、販管費率は0.9ポイント悪化している。
営業利益率は2.0ポイント悪化している。

2. 主な変動要因(1)売上高-店舗数(12ヶ月間)

店舗数1,469店舗 45店舗増加

単位: 店舗



2017/8月期より純増45店舗(国内純増28店舗、海外純増17店舗)
 国内店舗数は1,085店舗、海外店舗は384店舗
 海外店舗数比率は26.1%

2. 主な変動要因(1)売上高-店舗数

店舗数1,469店舗 45店舗増加

①店舗数

	出店		退店		期末店舗数	
	2018/8月期	2017/8月期	2018/8月期	2017/8月期	2018/8月期	2017/8月期
国内	53	48	25	19	1,085	1,057
上海	8	15	9	9	125	126
広州	10	6	9	3	117	116
北京	12	11	5	5	73	66
香港	5	4	1	0	32	28
台湾	2	0	0	1	13	11
シンガポール	5	5	1	1	24	20
計	95	89	50	38	1,469	1,424

2018/8月期累計で、連結純増店舗 45(国内純増 28、海外純増 17店舗)

2017/8月期累計で、連結純増店舗 51(国内純増 29、海外純増 22店舗)

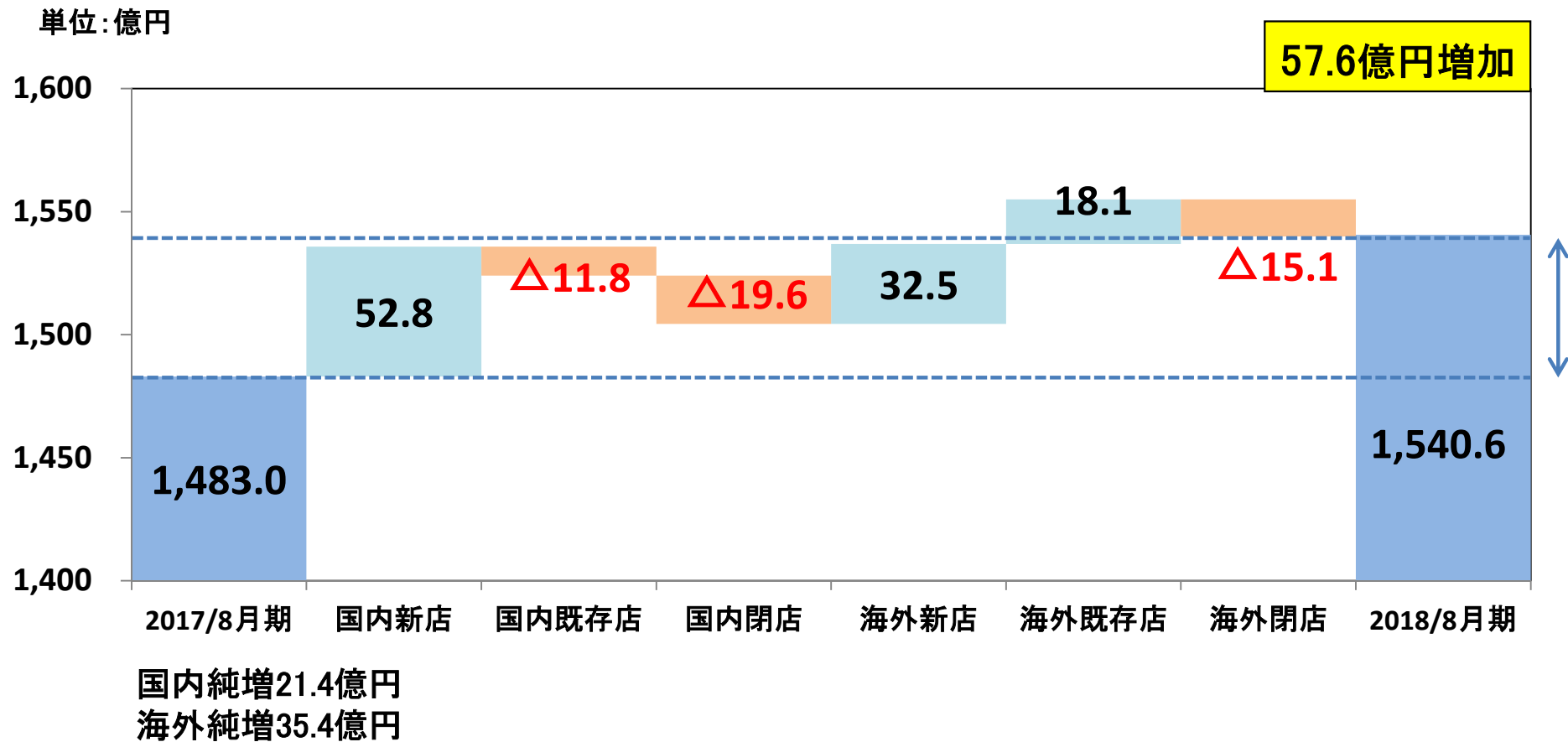
海外店舗は 384店舗、海外店舗数比率 26.1%

上海・広州・北京・香港・台湾 2017年7月～2018年6月

国内・シンガポール 2017年9月～2018年8月

2. 主な変動要因(1)売上高

対前期比 103.9% +57.6億円



2. 主な変動要因(1)売上高

対前期比 103.9% +57.6億円

連結売上高は1,540億円。

国内売上高は1,194億円、海外売上高は345億円。海外売上比率22.4%

売上増加要因

連結合計 57.6億円 (103.9%)

国内合計 21.4億円 (101.8%)

新店 52.8億円

既存店 $\Delta 11.8$ 億円

閉店 $\Delta 19.6$ 億円

海外合計 35.4億円 (111.4%)

新店 32.5億円

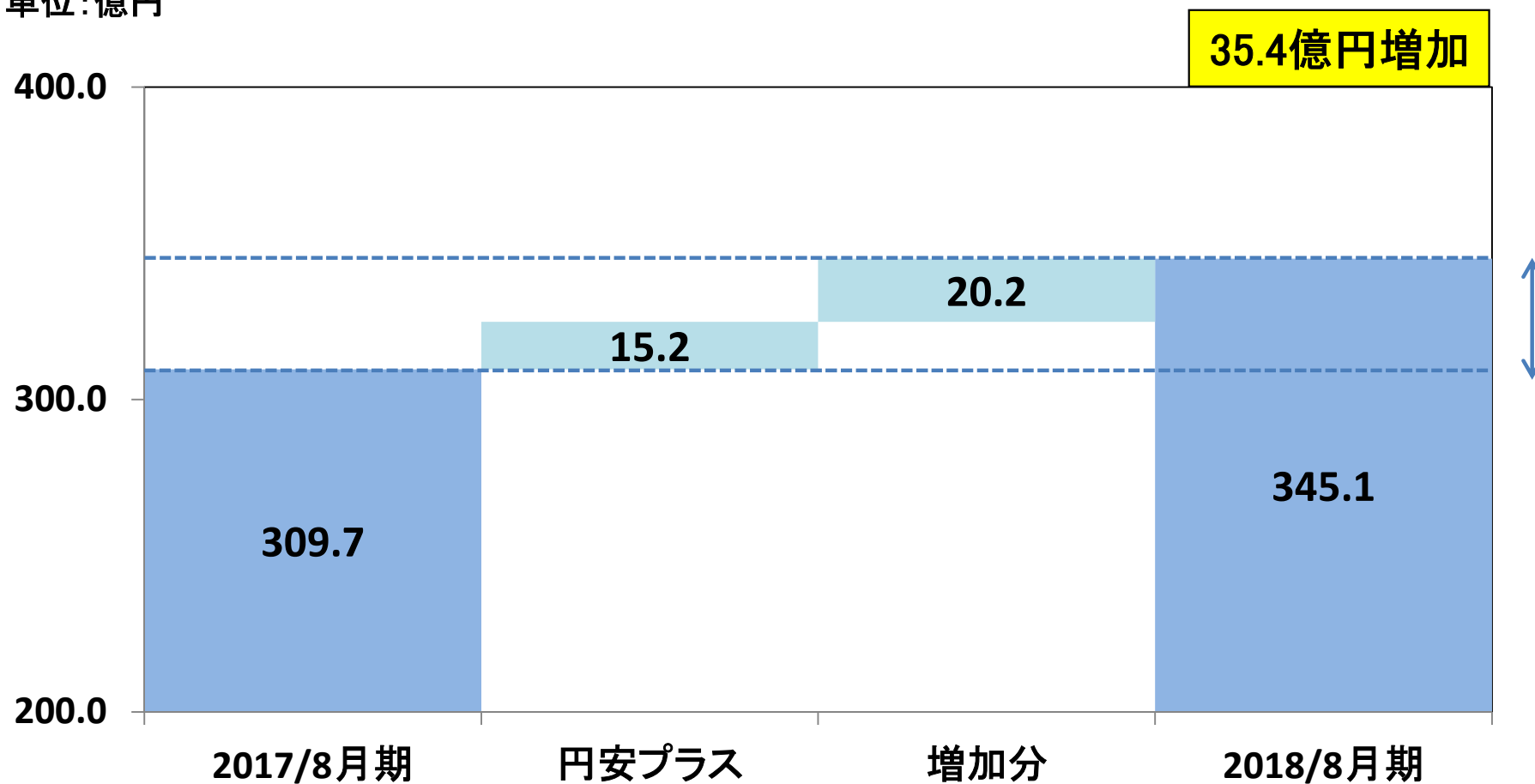
既存店 18.1億円

閉店 $\Delta 15.1$ 億円

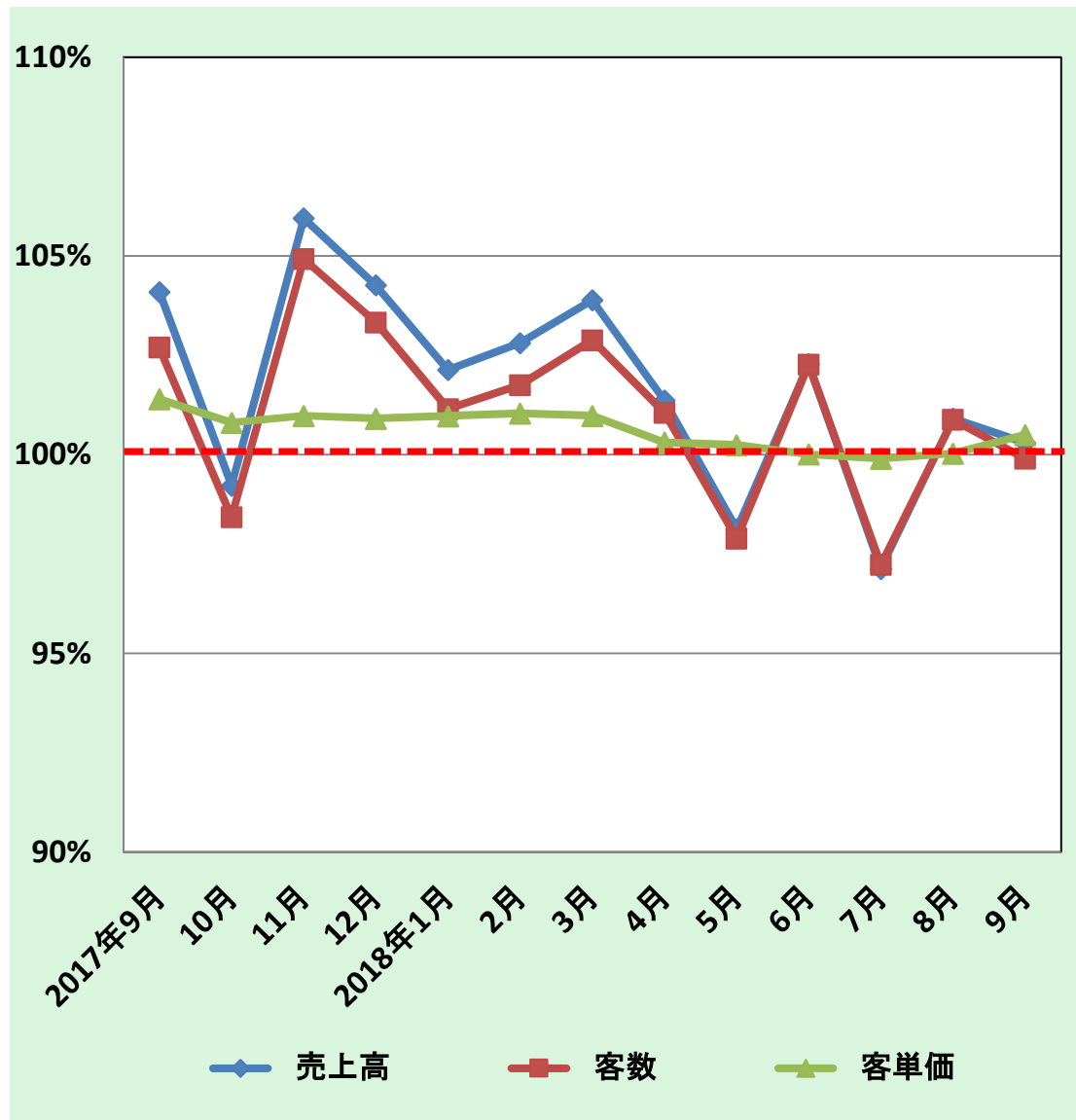
()は対前期比

海外店舗売上 増減内訳

単位: 億円



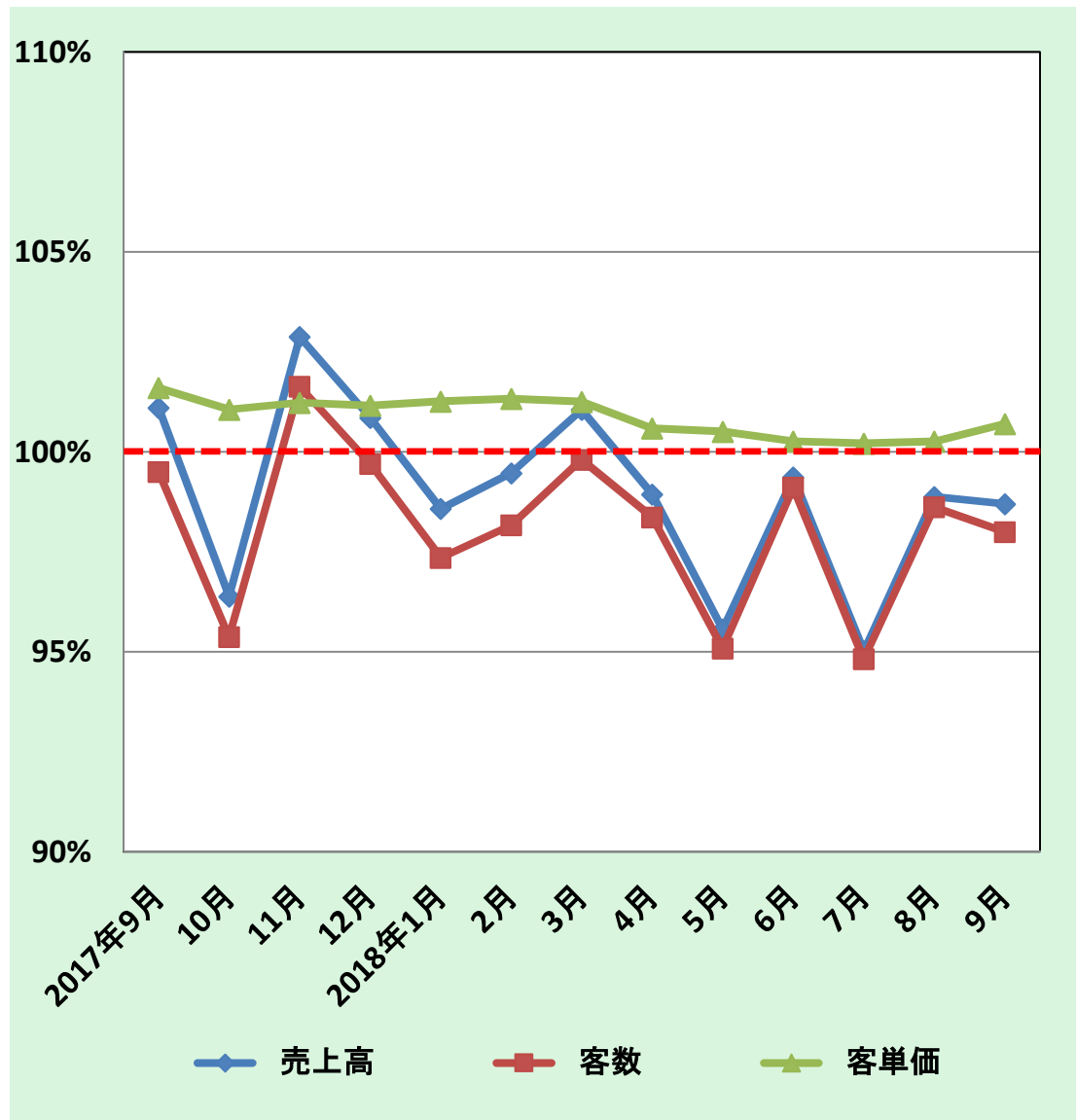
国内売上高・客数・客単価(全店)



	売上高	客数	客単価
2017年9月	104.1%	102.7%	101.4%
10月	99.2%	98.4%	100.8%
11月	106.0%	104.9%	101.0%
12月	104.3%	103.3%	100.9%
2018年1月	102.1%	101.2%	101.0%
2月	102.8%	101.8%	101.0%
上期累計	103.0%	102.0%	101.0%
3月	103.9%	102.9%	101.0%
4月	101.4%	101.1%	100.3%
5月	98.1%	97.9%	100.2%
6月	102.3%	102.3%	100.0%
7月	97.1%	97.2%	99.9%
8月	100.9%	100.9%	100.0%
下期累計	100.6%	100.3%	100.2%
46期累計	101.8%	101.1%	100.6%
2018年9月	100.3%	99.9%	100.5%

* 上記の数字はレストラン業態「サイゼリヤ」のみについてのものであり、その他の業態の数字は含んでおりません。

国内売上高・客数・客単価(既存店)



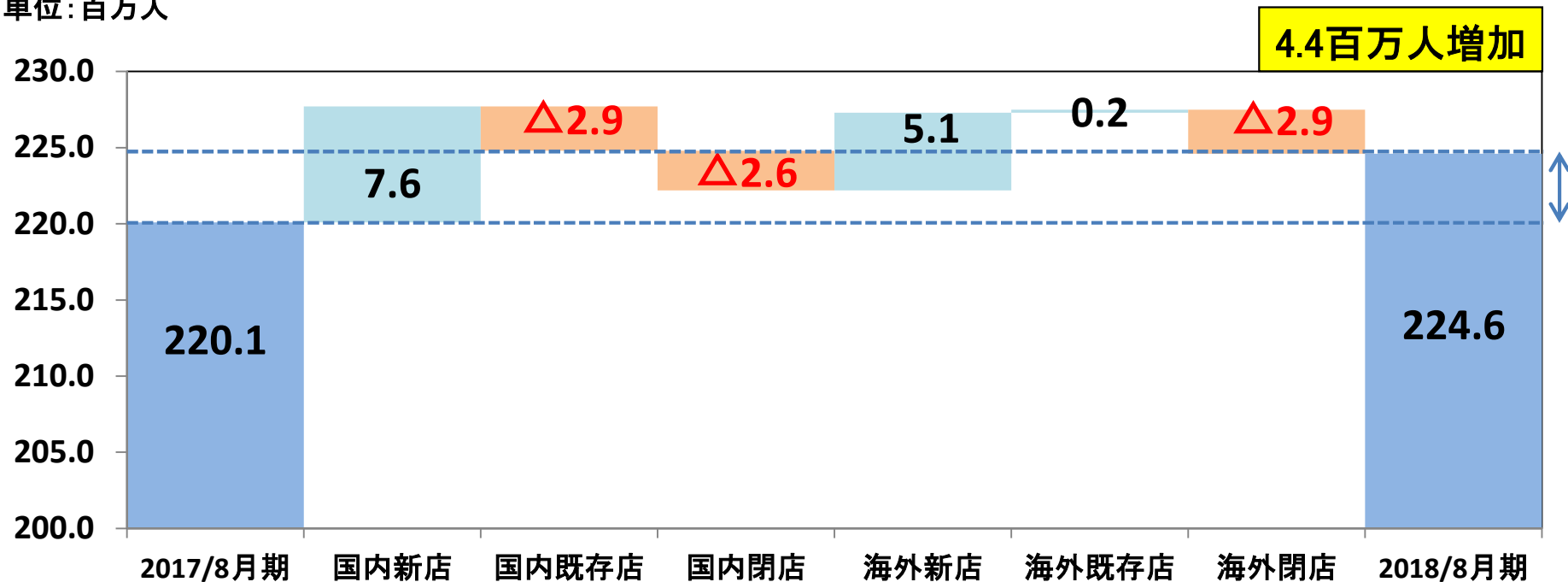
	売上高	客数	客単価
2017年9月	101.1%	99.5%	101.6%
10月	96.4%	95.4%	101.1%
11月	102.9%	101.6%	101.2%
12月	100.9%	99.7%	101.2%
2018年1月	98.6%	97.4%	101.3%
2月	99.5%	98.2%	101.3%
上期累計	99.8%	98.6%	101.3%
3月	101.1%	99.8%	101.3%
4月	98.9%	98.4%	100.6%
5月	95.6%	95.1%	100.5%
6月	99.4%	99.1%	100.3%
7月	95.0%	94.8%	100.2%
8月	98.9%	98.6%	100.3%
下期累計	98.1%	97.6%	100.5%
46期累計	99.0%	98.1%	100.9%
2018年9月	98.7%	98.0%	100.7%

* 上記の数字はレストラン業態「サイゼリヤ」のみについてのものであり、その他の業態の数字は含んでおりません。

客数(連結)

客数 224.6百万人 对前期比 4.4百万人增加

单位:百万人

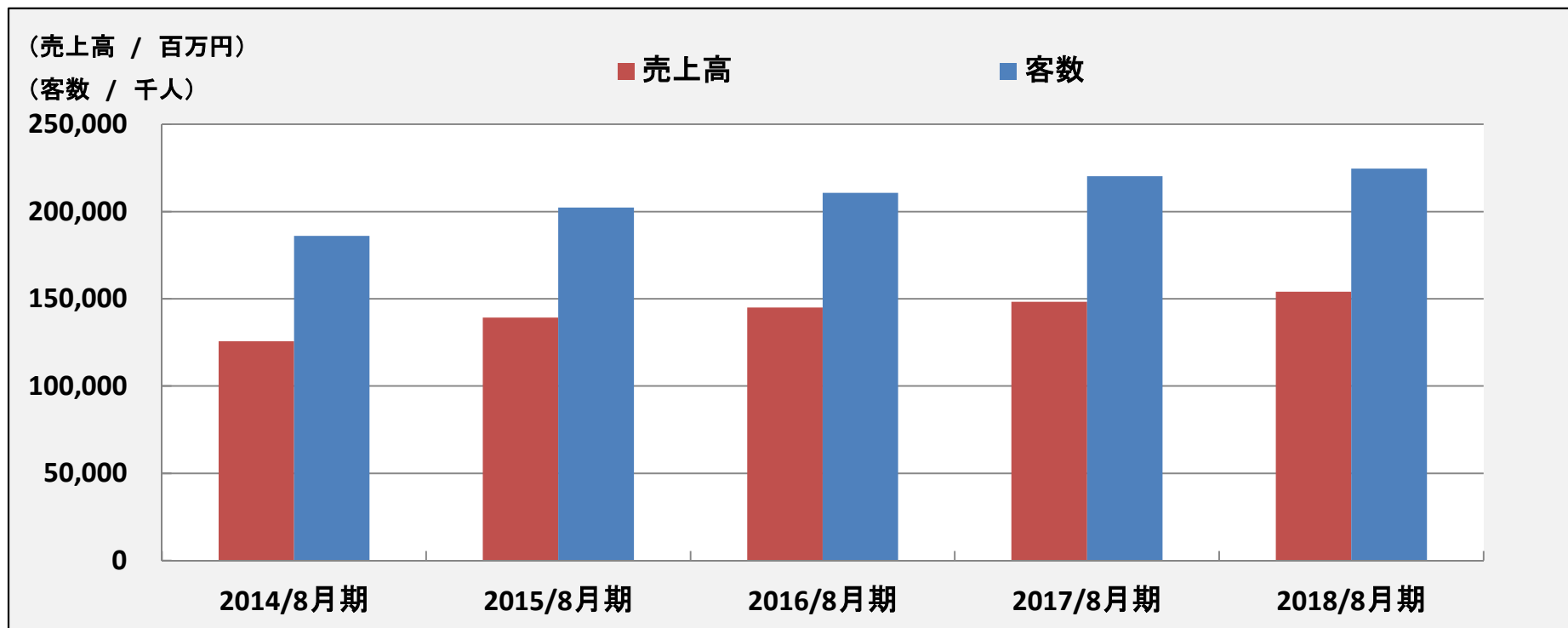


客数224.6百万人と過去最高を更新
国内客数163.6百万人、国内比率72.8%
海外客数61.0百万人、海外比率27.2%

売上高・客数・客単価の推移(連結)

期	2014/8月期	2015/8月期	2016/8月期	2017/8月期	2018/8月期
売上高 (百万円)	125,618	139,277	144,961	148,306	154,063
客数 (千人)	186,029	202,261	210,655	220,153	224,636
客単価 (円)	675	689	688	674	686

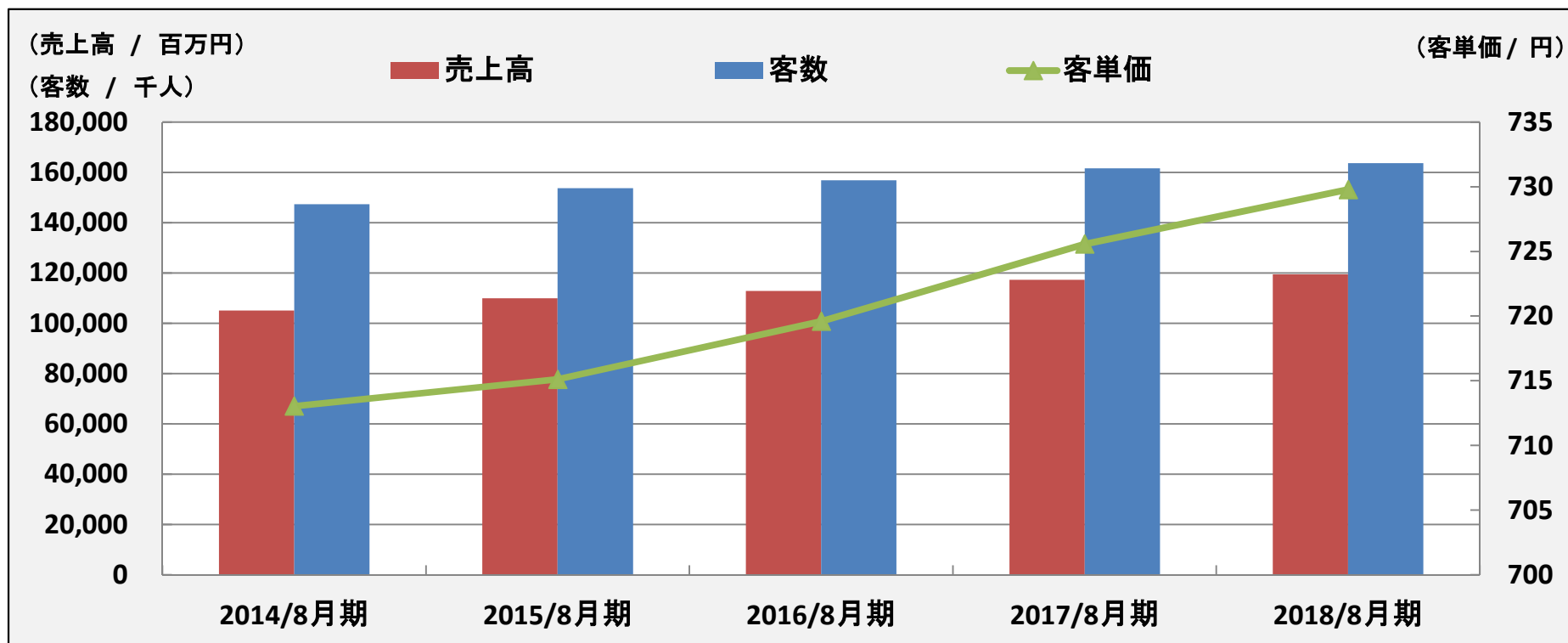
※上記は、連結の数値であります。



売上高・客数・客単価の推移(国内)

期	2014/8月期	2015/8月期	2016/8月期	2017/8月期	2018/8月期
売上高 (百万円)	105,049	109,927	112,865	117,259	119,405
客数 (千人)	147,326	153,722	156,845	161,611	163,618
客単価 (円)	713	715	720	726	730

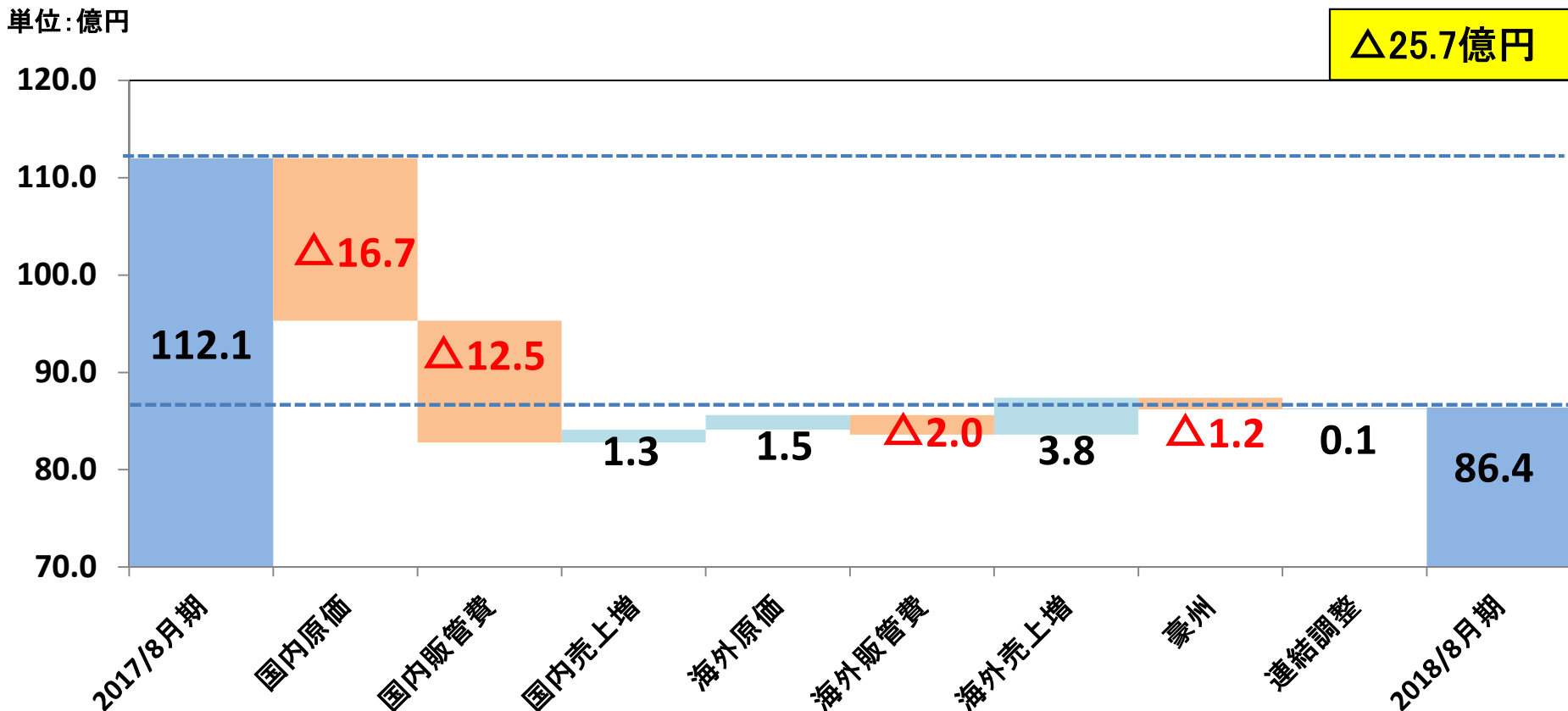
※上記は、国内の数値であります。



2. 主な変動要因(2)営業利益

対前期比 77.0% $\Delta 25.7$ 億円

単位:億円



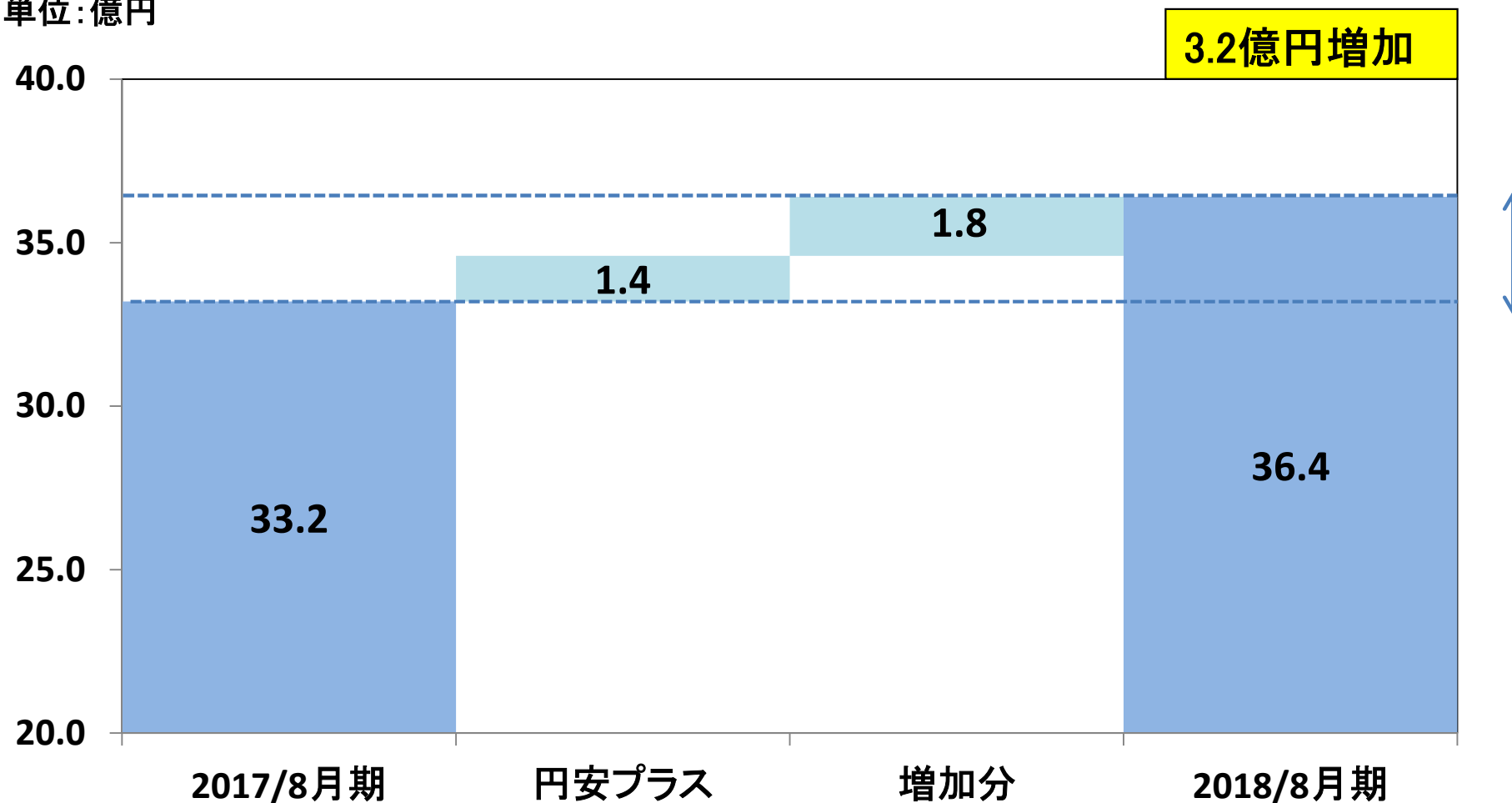
2017/8月期: 営業利益 112.1億円、営業利益率 7.6%

2018/8月期: 営業利益 86.4億円、営業利益率 5.6%

国内影響額	△27.9億円
原価	△16.7億円
為替の影響	△5.7
原材料価格(レタスなどは上昇、甘エビ・チキン・トマトは改善)	△7.8
物流費	△1.6
その他	△1.6
販管費	△12.5億円
労務費(臨時員給与、ユニフォーム費用の増加)	△5.9
設備費(減価償却費、資産除去債務、備品の増加)	△5.2
水光熱費(ガス単価の上昇、省エネ対策による使用量の削減)	△1.0
その他経費	△0.4
売上増加分	1.3億円
海外影響額	3.3億円
原価	1.5億円
販管費	△2.0億円
労務費	△2.3
設備費	△0.2
水光熱費	△0.1
その他経費	0.5
売上増加分	3.8億円
豪州影響額	△1.2億円
連結調整	0.1億円
営業利益増加額	△25.7億円

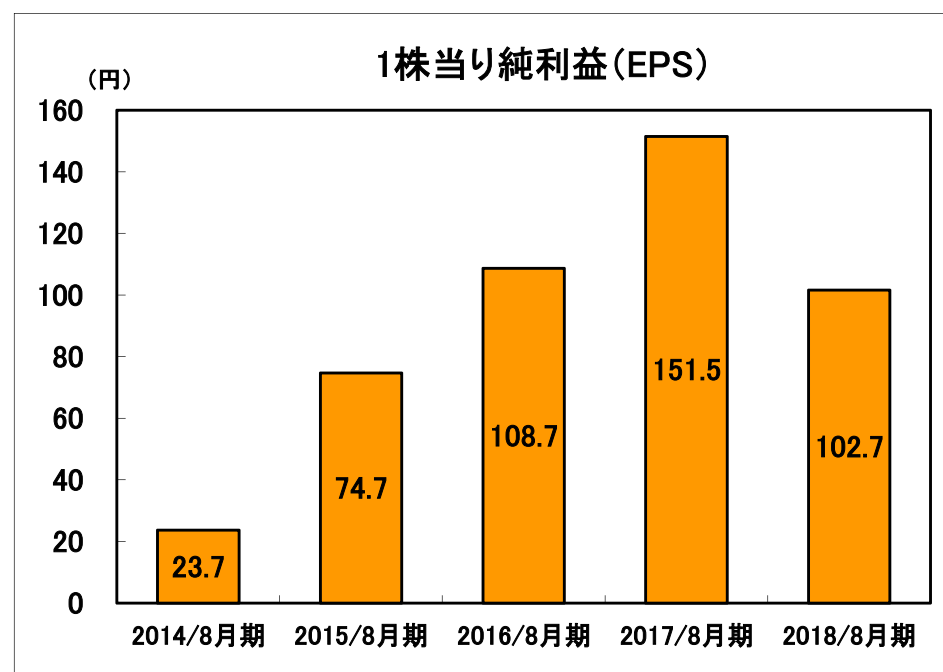
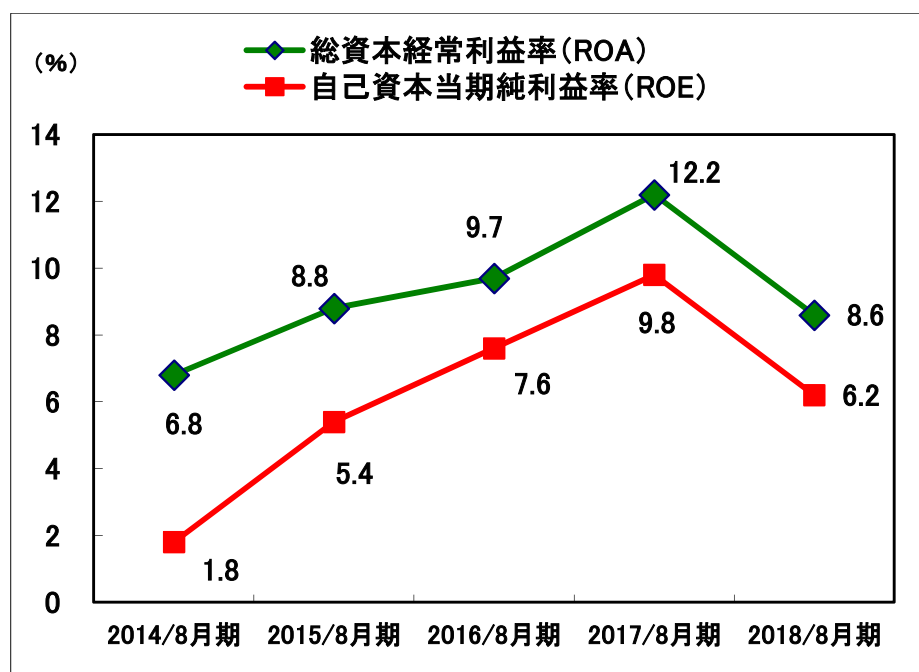
海外店舗営業利益 増減内訳

単位: 億円



3. 主な経営指標の推移(連結)

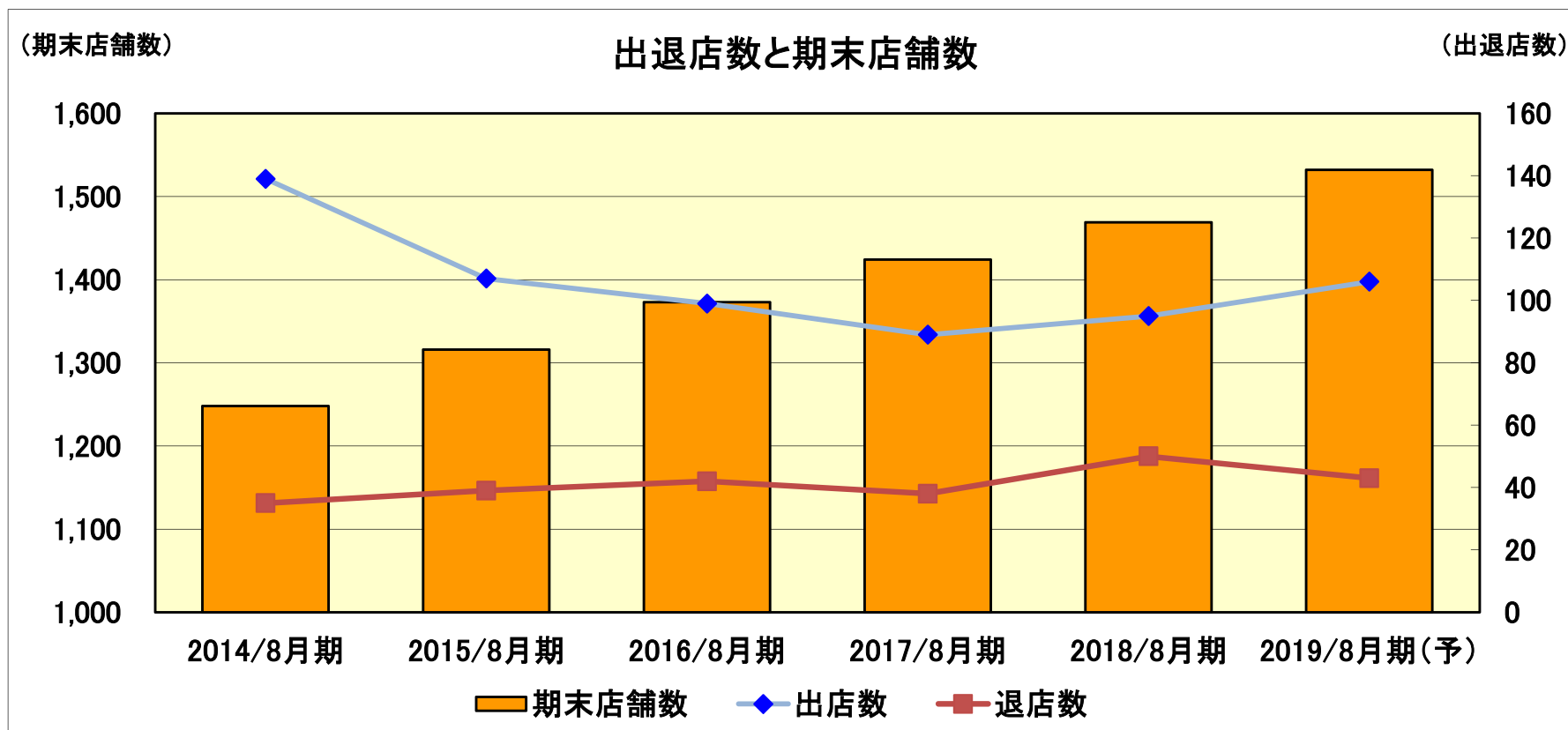
項目		2014/8月期	2015/8月期	2016/8月期	2017/8月期	2018/8月期
総資本経常利益率(ROA)	%	6.8	8.8	9.7	12.2	8.6
総資本回転率	回	1.4	1.5	1.5	1.5	1.5
1株当り純利益(EPS)	円	23.7	74.7	108.7	151.5	102.7
1株当り株主資本(BPS)	円	1,356.7	1,423.3	1,441.1	1,618.6	1,681.9
自己資本比率	%	78.5	75.7	78.4	78.1	79.1
自己資本当期純利益率(ROE)	%	1.8	5.4	7.6	9.8	6.2



4. 出退店数と期末店舗数の推移(連結)

期	2014/8月期	2015/8月期	2016/8月期	2017/8月期	2018/8月期	2019/8月期 (予)
出店数	139	107	99	89	95	106
退店数	35	39	42	38	50	43
期末店舗数	1,248	1,316	1,373	1,424	1,469	1,532

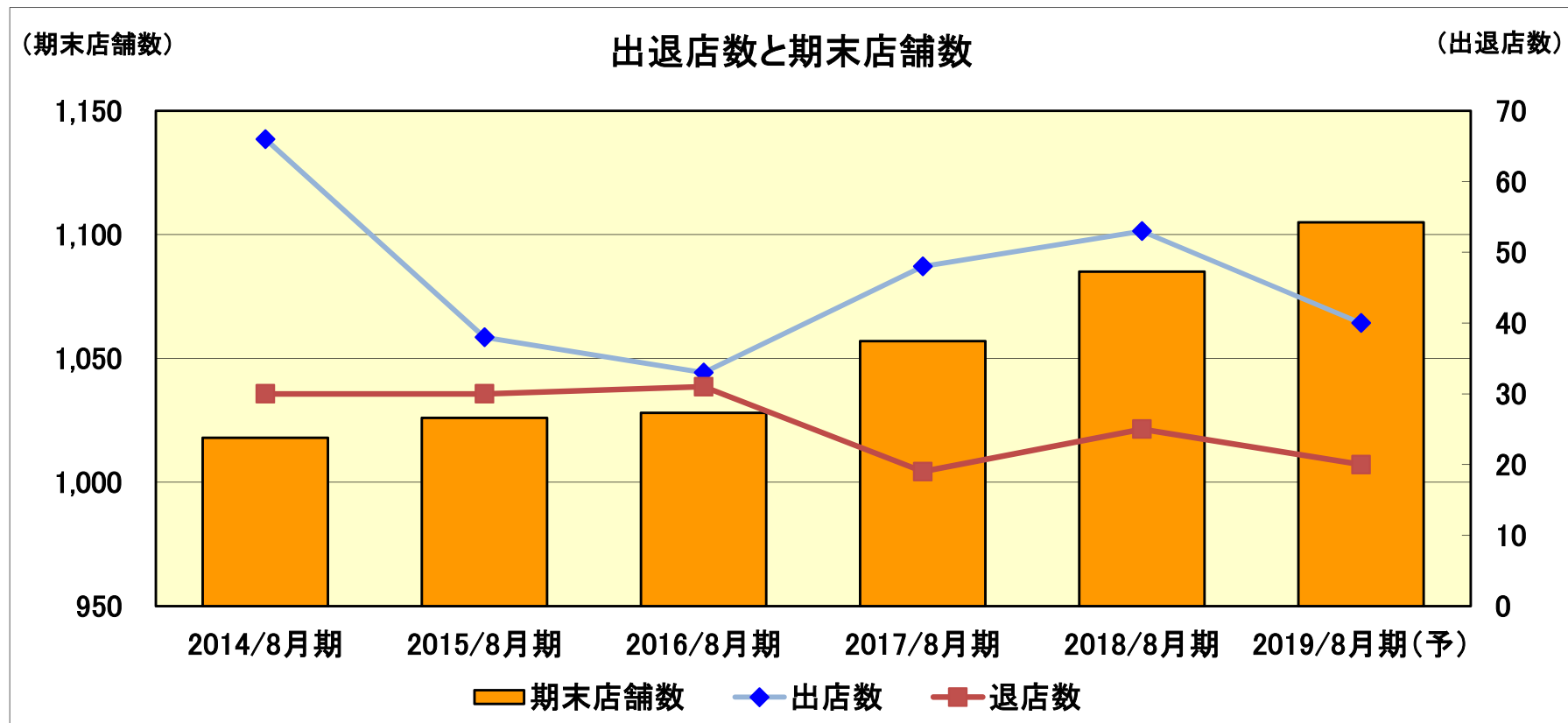
* 2019/8月期は純増63店舗を見込んでおります。



4. 出退店数と期末店舗数の推移(国内)

期	2014/8月期	2015/8月期	2016/8月期	2017/8月期	2018/8月期	2019/8月期 (予)
出店数	66	38	33	48	53	40
退店数	30	30	31	19	25	20
期末店舗数	1,018	1,026	1,028	1,057	1,085	1,105

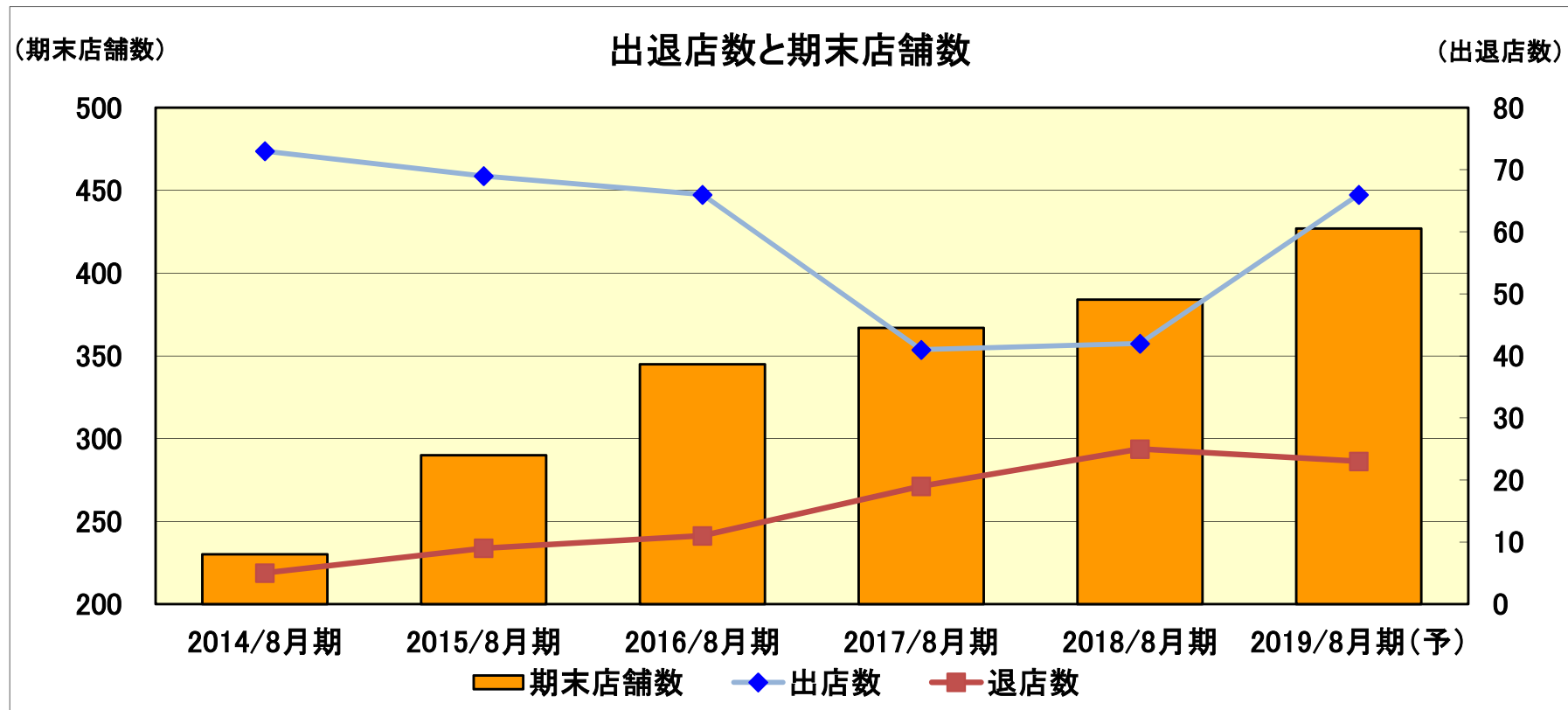
* 2019/8月期は純増20店舗を見込んでおります。



4. 出退店数と期末店舗数の推移(海外)

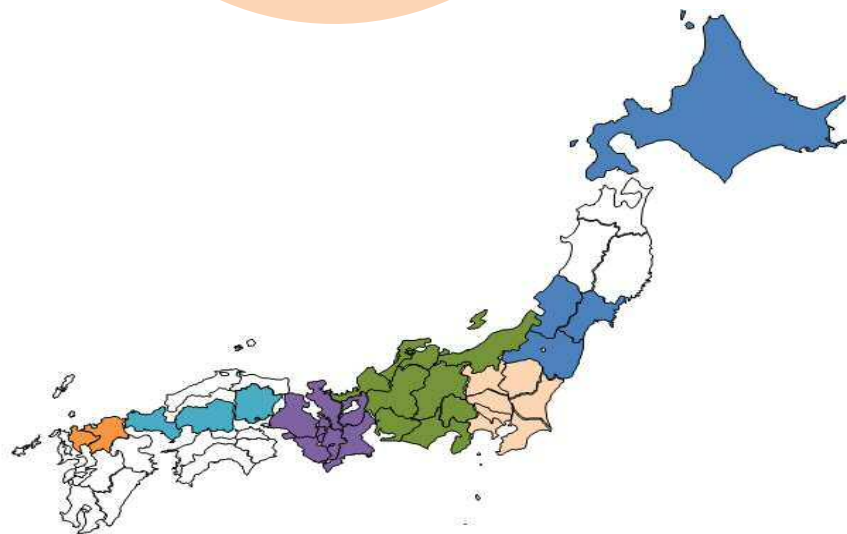
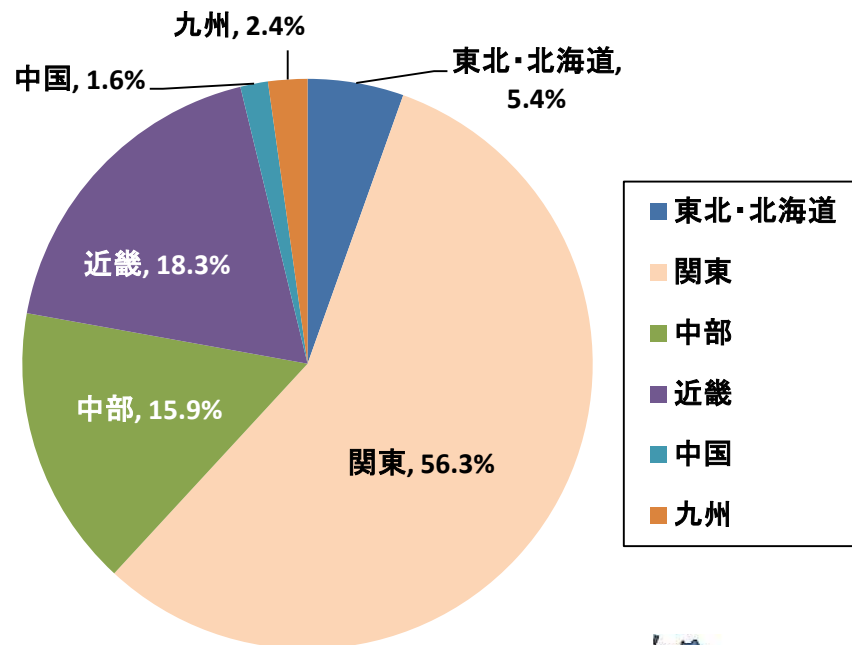
期	2014/8月期	2015/8月期	2016/8月期	2017/8月期	2018/8月期	2019/8月期 (予)
出店数	73	69	66	41	42	66
退店数	5	9	11	19	25	23
期末店舗数	230	290	345	367	384	427

* 2019/8月期は純増43店舗を見込んでおります。



5. 国内の地域別店舗数

出店地域	小計	比率	都道府県	店舗数	出店数	退店数			
東北・北海道	59	5.4%	北海道	16	1				
			宮城県	22					
			福島県	15	2				
			山形県	6					
関東	611	56.3%	東京都	216	6	4			
			神奈川県	129	10	3			
			千葉県	118	6	1			
			埼玉県	92	7	2			
			茨城県	30	1				
			栃木県	17	1	1			
			群馬県	9	1				
			愛知県	81	3				
中部	173	15.9%	静岡県	27	2	2			
			新潟県	11		1			
			岐阜県	14					
			長野県	12	1	3			
			石川県	13					
			山梨県	6					
			富山県	5					
			福井県	4					
			近畿	199	18.3%	大阪府	87	2	3
						兵庫県	50	5	2
京都府	21								
三重県	18					1			
滋賀県	10	1				1			
奈良県	9								
和歌山県	4								
中国	17	1.6%	岡山県	4		1			
			広島県	11					
			山口県	2	1				
九州	26	2.4%	福岡県	24	1				
			佐賀県	2	2				
総計	1,085	100.0%		1,085	53	25			



出店地域数 : 32

未出店地域数 : 15

青森県、岩手県、秋田県、鳥取県、島根県、香川県、高知県、徳島県、愛媛県、大分県、宮崎県、熊本県、長崎県、鹿児島県、沖縄県

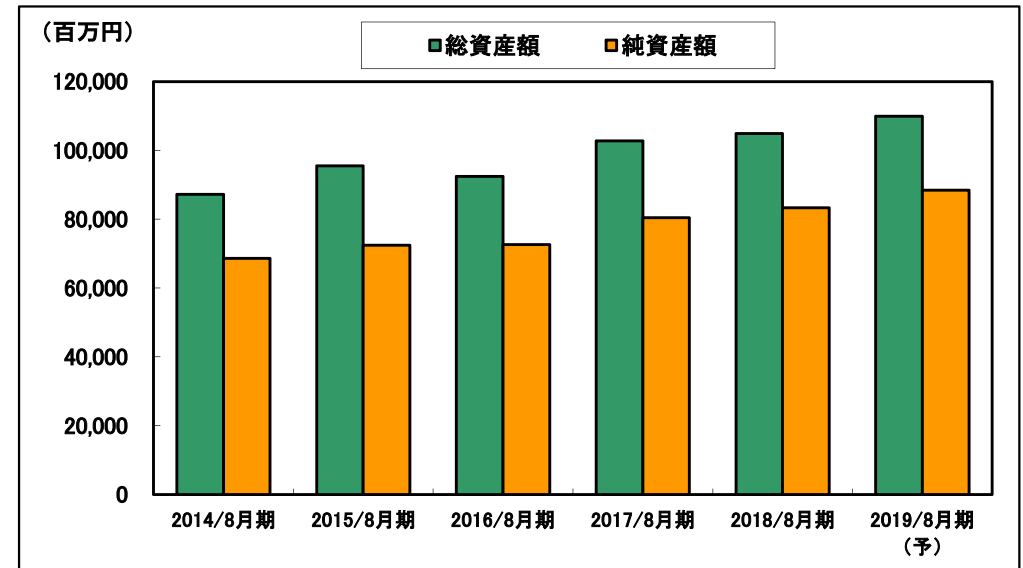
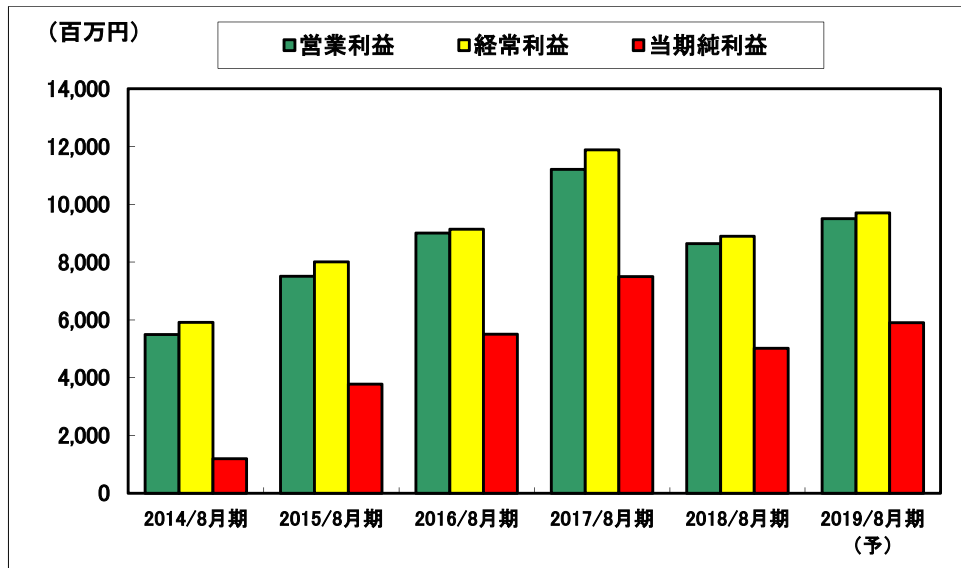
6. 業績の推移(連結)

(金額の単位:百万円)

科目	2014/8月期		2015/8月期		2016/8月期		2017/8月期		2018/8月期		2019/8月期(予)	
	実績	前期比	実績	前期比	実績	前期比	実績	前期比	実績	前期比	計画	前期比
売上高	125,618	113.8%	139,277	110.9%	144,961	104.1%	148,306	102.3%	154,063	103.9%	159,800	103.7%
販管費	73,914	114.4%	79,707	107.8%	82,557	103.6%	84,561	102.4%	89,154	105.4%	92,100	103.3%
営業利益	5,488	72.7%	7,511	136.9%	9,006	119.9%	11,216	124.5%	8,640	77.0%	9,500	109.9%
経常利益	5,917	70.0%	8,004	135.3%	9,134	114.1%	11,885	130.1%	8,895	74.8%	9,700	109.0%
当期純利益	1,193	30.3%	3,774	316.4%	5,505	145.9%	7,496	136.2%	5,074	67.7%	5,900	116.3%
総資産額	87,224	99.7%	95,485	109.5%	92,463	96.8%	102,731	111.1%	104,896	102.1%	109,900	104.8%
純資産額	68,643	101.9%	72,424	105.5%	72,663	100.3%	80,412	110.7%	83,396	103.7%	88,400	106.0%

* 金額は百万円未満を切り捨てておりますので、合計とは必ずしも一致しません。

* 2019/8月期(予)は計画数値です。



7. セグメント別業績

(1) セグメント別

(金額の単位:百万円)

法人	売上			営業利益		
	2018/8月期 当期	2017/8月期 前期	% 前期比	2018/8月期 当期	2017/8月期 前期	% 前期比
サイゼリヤ	119,405	117,259	101.8%	4,938	7,731	63.9%
豪州	4,608	4,502	102.4%	44	164	26.9%
アジア	34,514	30,973	111.4%	3,643	3,318	109.8%
連結消去	-4,465	-4,429	100.8%	13	1	784.2%
合計	154,063	148,306	103.9%	8,640	11,216	77.0%

(2) アジア内訳

(金額の単位:百万円)

法人	売上			営業利益		
	2018/8月期 当期	2017/8月期 前期	% 前期比	2018/8月期 当期	2017/8月期 前期	% 前期比
上海	9,646	8,775	109.9%	993	987	100.6%
広州	8,849	8,386	105.5%	857	865	99.0%
北京	5,076	4,400	115.4%	438	451	97.0%
香港	6,627	5,843	113.4%	1,044	826	126.4%
台湾	1,326	1,171	113.2%	52	56	94.3%
シンガポール	2,987	2,395	124.7%	257	130	196.6%
アジア合計	34,514	30,973	111.4%	3,643	3,318	109.8%

(3) アジア展開の状況

法人	2017/8月期 末	2018/8月期			2019/8月期 (予)		
		出店	退店	2018/8月期 末	出店(予)	退店(予)	2019/8月期 末(予)
上海	126	8	9	125	18	8	135
広州	116	10	9	117	20	8	129
北京	66	12	5	73	14	4	83
香港	28	5	1	32	7	1	38
台湾	11	2	0	13	3	1	15
シンガポール	20	5	1	24	4	1	27
合計	367	42	25	384	66	23	427

* 上海・広州・北京・香港・台湾 2017年7月～2018年6月

* シンガポール 2017年9月～2018年8月

* 2018/8月期 通期純増数:17店舗

* 2019/8月期(予) 通期純増数:43店舗

8. 設備投資等とキャッシュ・フローの推移

(金額の単位:百万円)

	2015/8月期	2016/8月期	2017/8月期	2018/8月期	2019/8月期 (予)
新規出店	2,303	1,819	2,759	2,921	2,874
既存店改修	211	460	1,338	2,158	2,287
吉川工場	0	3	0	3	470
神奈川工場	41	10	63	600	479
福島工場	11	0	26	122	408
兵庫工場	4	0	0	236	611
千葉工場	8	80	77	67	26
本部その他	671	503	191	136	954
連結子会社	2,722	2,568	1,481	1,743	2,492
設備投資(=A)	5,970	5,442	5,935	7,986	10,601
キャッシュ・フロー(=B)	8,813	10,447	12,402	10,467	11,775
うち減価償却費	5,947	5,856	5,812	6,297	6,775
上記AとBの差額	2,843	5,005	6,467	2,481	1,174

* 2019/8月期(予)は、見込数値です。

* 上記の「キャッシュ・フロー」は、簡便的に算定したものであり、キャッシュ・フロー計算書とは一致しません。

9. 連結業績予想

(金額の単位:億円)

	上期	前期比	下期	前期比	通期	前期比
売上高	771	103.0%	827	104.4%	1,598	103.7%
営業利益	40	107.5%	55	111.8%	95	109.9%
当期純利益	25	109.9%	34	121.5%	59	116.3%

■売上高

国内1,215億円、海外383億円

国内純増20店舗、海外純増43店舗、国内既存店前年比 100.0%、海外既存店前年比 103.7%

■営業利益

国内52億円、アジア41億円、豪州1億円

国内粗利益率 63.2%

為替AUD 80.59、EUR 129.56、USD 111.06

■当期純利益

国内31億円、アジア26億円、豪州2億円

項目		2019/8月期(予)
総資本経常利益率(ROA)	%	9.0
総資本回転率	回	1.5
1株当り純利益(EPS)	円	119.4
1株当り株主資本(BPS)	円	1,792.0
自己資本比率	%	80.0
自己資本当期純利益率(ROE)	%	6.9

2019年8月期の取り組み

既存店改装（機能復帰改装 50店舗 750百万円）

快適空間（全席禁煙、トイレ新型導入）

安全性向上（樹脂製グラス全店導入）

人事制度改善（新社員制度展開）

国内工場再構築（千葉工場・兵庫工場の更新）

お客様を呼べる商品の開発（新技術・新製法導入）

自分好みの組み合わせ展開（MYF:調味料、モクテル:ドリンクバー）

新事業開発推進

■ベジスパゲッティ(フードコート)

9月27日OPEN 『Marianoイオンスタイル南砂店』

■カフェスタンド（フレッシュ&ナチュラル）※パニーニ、エスプレッソの販売

9月30日OPEN 『リフレスカ明治座前店』

研究開発による新たなマーケティング手法の開発（脳科学研究）

海外事業の基盤強化（事業ライフサイクルに合わせた施策実施）

本日はありがとうございました。

