

株式会社サイゼリヤ

2019年8月期 決算説明会

(第47期 2018年9月1日～2019年8月31日)



コード番号 7581
2019年10月10日(木)



目次

1. 当期の業績	P 2
2. 主な変動要因	P 4
3. 主な経営指標の推移	P 18
4. 出退店数と期末店舗数の推移	P 19
5. 国内の地域別店舗数	P 22
6. 業績の推移	P 23
7. セグメント別業績	P 24
8. 設備投資等とキャッシュ・フローの推移	P 28
9. 連結業績予想	P 29

(注)本決算説明会資料では、特にお断りしない限り連結の数値を用いることといたします。

金額は百万円未満を切り捨てておりますので、合計とは必ずしも一致しません。

1. 当期の業績(連結)

(1) ハイライト

(金額の単位:百万円)

	実績	前年	前期比	予算	予算比
売上高	156,527	154,063	101.6%	158,800	98.6%
売上総利益	100,250	97,795	102.5%	101,200	99.1%
営業利益	9,599	8,640	111.1%	9,100	105.5%
経常利益	9,731	8,895	109.4%	9,500	102.4%
当期純利益	4,980	5,074	98.1%	4,600	108.3%

増収減益

予算は2019年4月10日に発表した業績予想

売上高と売上総利益は前期を上回る。

営業利益と経常利益は前期、予算共に上回る。

1. 当期の業績(連結)

(2) 売上高比率(前年比)

(金額の単位:百万円)

	2019/8月期		2018/8月期		比率差
	金額	売上比	金額	売上比	
売上高	156,527	100.0%	154,063	100.0%	—
売上原価	56,277	36.0%	56,268	36.5%	-0.6%
売上総利益	100,250	64.0%	97,795	63.5%	0.6%
販管費	90,651	57.9%	89,154	57.9%	0.0%
営業利益	9,599	6.1%	8,640	5.6%	0.5%
経常利益	9,731	6.2%	8,895	5.8%	0.4%
当期純利益	4,980	3.2%	5,074	3.3%	-0.1%

売上原価率は0.6ポイント改善している。

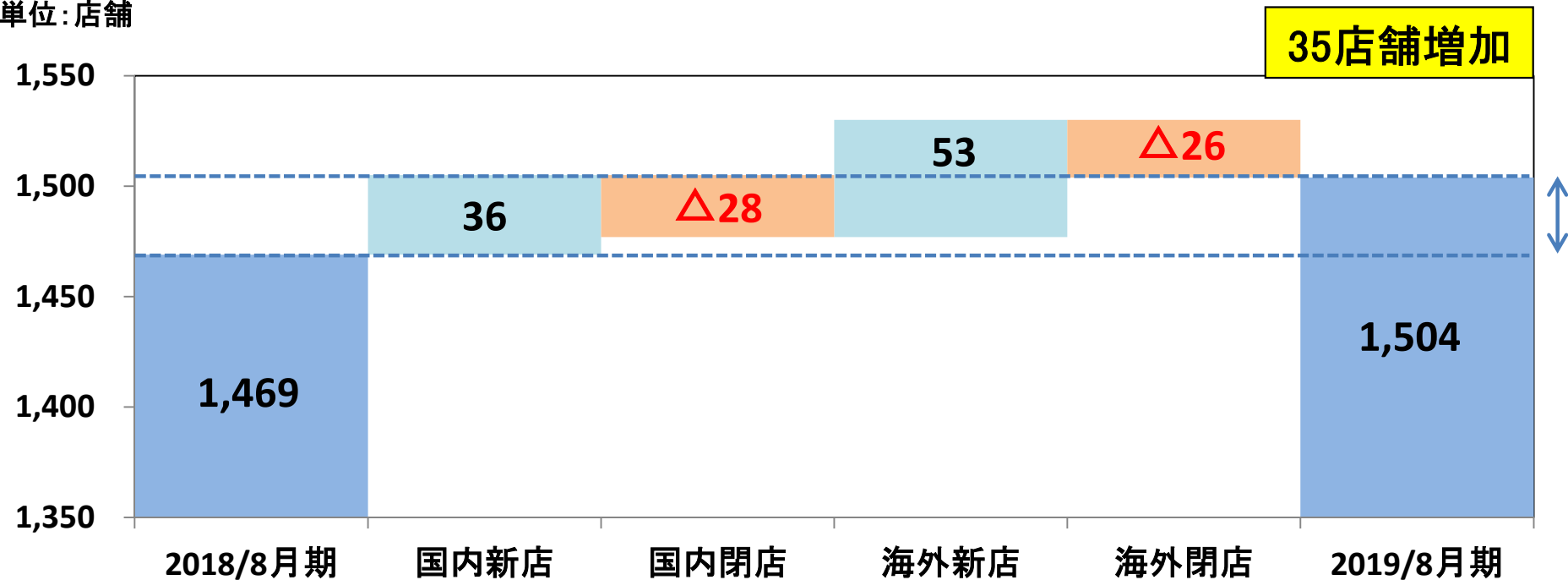
販管費率は前期と同水準

営業利益率は0.5ポイント改善している。

2. 主な変動要因(1)売上高-店舗数(12ヶ月間)

店舗数1,504店舗 35店舗増加

単位: 店舗



2018/8月期より純増35店舗(国内純増8店舗、海外純増27店舗)
国内店舗数は1,093店舗、海外店舗は411店舗
海外店舗数比率は27.3%

2. 主な変動要因(1)売上高-店舗数

店舗数1,504店舗 35店舗増加

①店舗数

	出店		退店		期末店舗数	
	2019/8月期	2018/8月期	2019/8月期	2018/8月期	2019/8月期	2018/8月期
国内	36	53	28	25	1,093	1,085
上海	17	8	9	9	133	125
広州	10	10	9	9	118	117
北京	12	12	5	5	80	73
香港	8	5	1	1	39	32
台湾	2	2	1	0	14	13
シンガポール	4	5	1	1	27	24
計	89	95	54	50	1,504	1,469

2019/8月期累計で、連結純増店舗 35(国内純増 8、海外純増 27店舗)

2018/8月期累計で、連結純増店舗 45(国内純増 28、海外純増 17店舗)

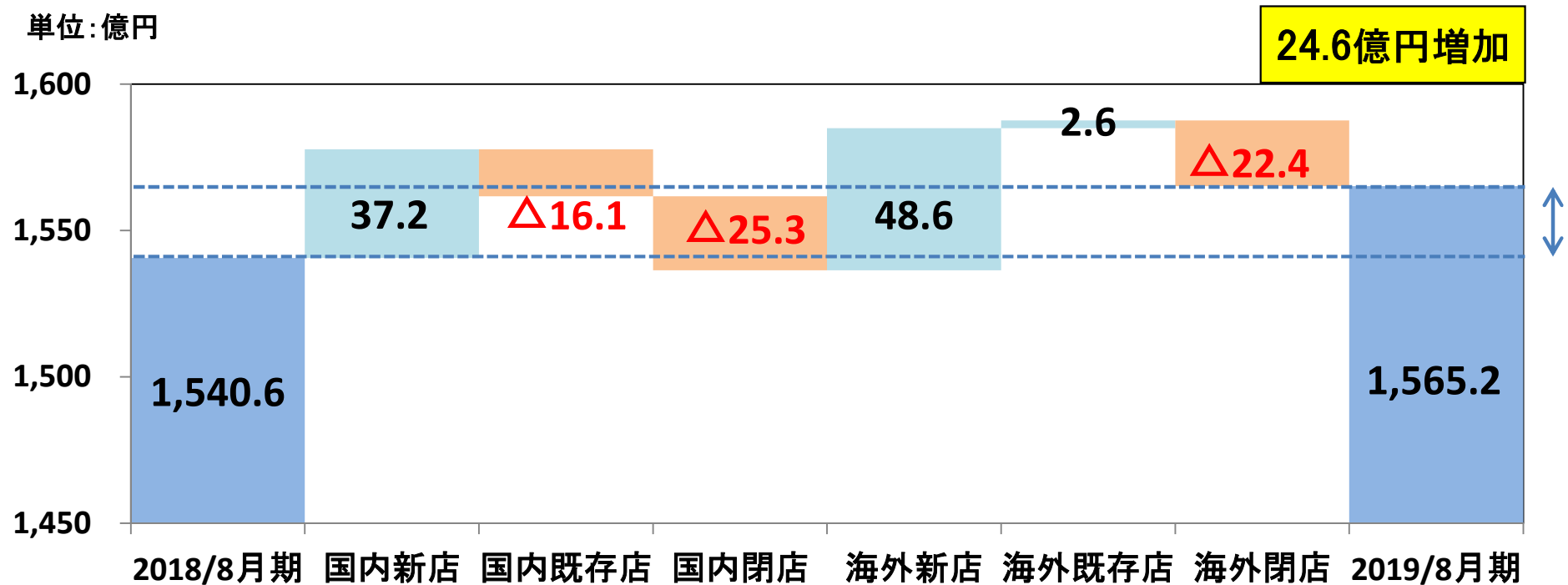
海外店舗は 411店舗、海外店舗数比率 27.3%

上海・広州・北京・香港・台湾 2018年7月～2019年6月

国内・シンガポール 2018年9月～2019年8月

2. 主な変動要因(1)売上高

対前期比 101.6% +24.6億円



国内純減 4.2億円
海外純増 28.8億円

2. 主な変動要因(1)売上高

対前期比 101.6% +24.6億円

連結売上高は1,565億円。

国内売上高は1,189億円、海外売上高は373億円。海外売上比率23.9%

売上増加要因

連結合計 24.6億円 (101.6%)

国内合計 **△4.2億円** (99.7%)

新店 37.2億円

既存店 **△16.1億円**

閉店 **△25.3億円**

海外合計 28.8億円 (108.3%)

新店 48.6億円

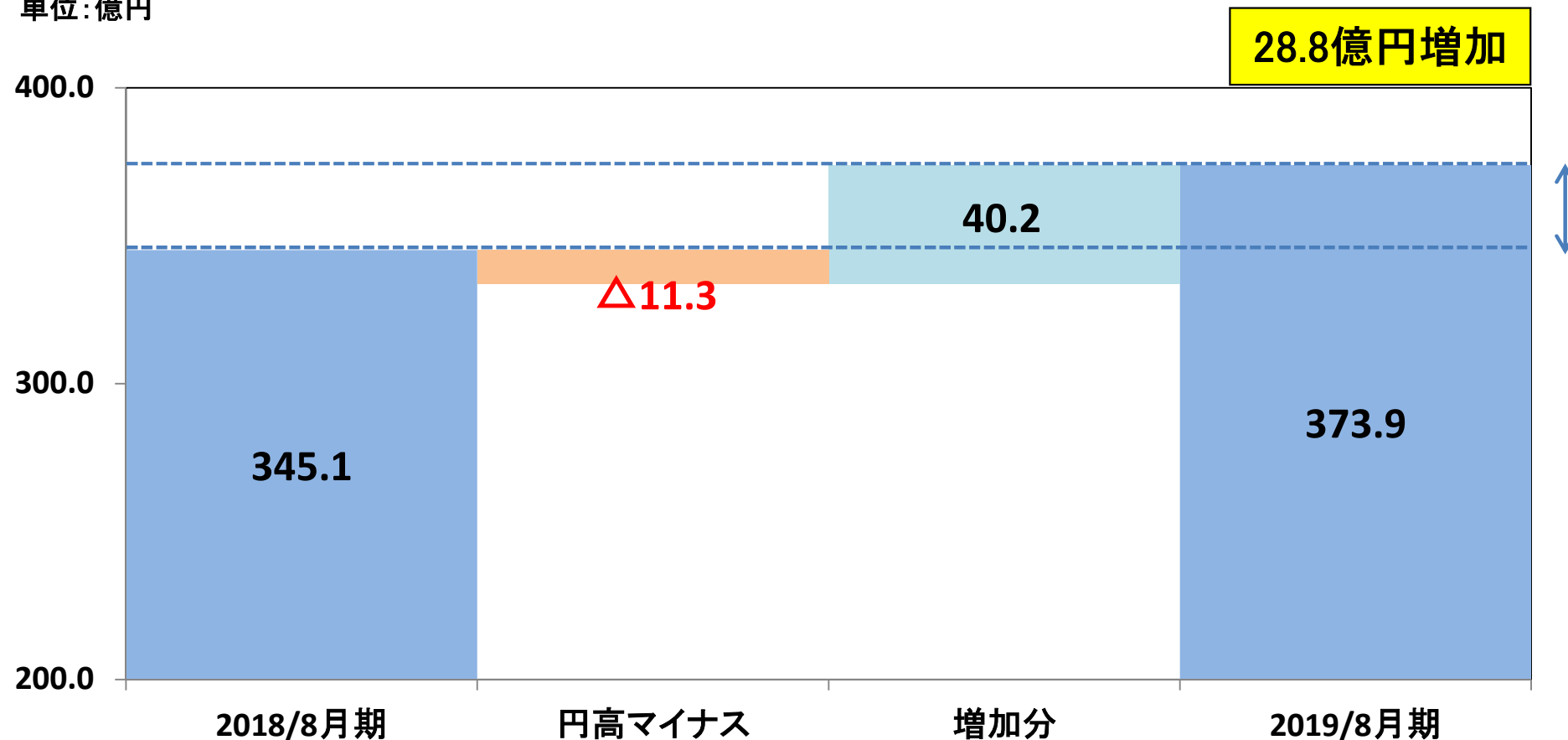
既存店 2.6億円

閉店 **△22.4億円**

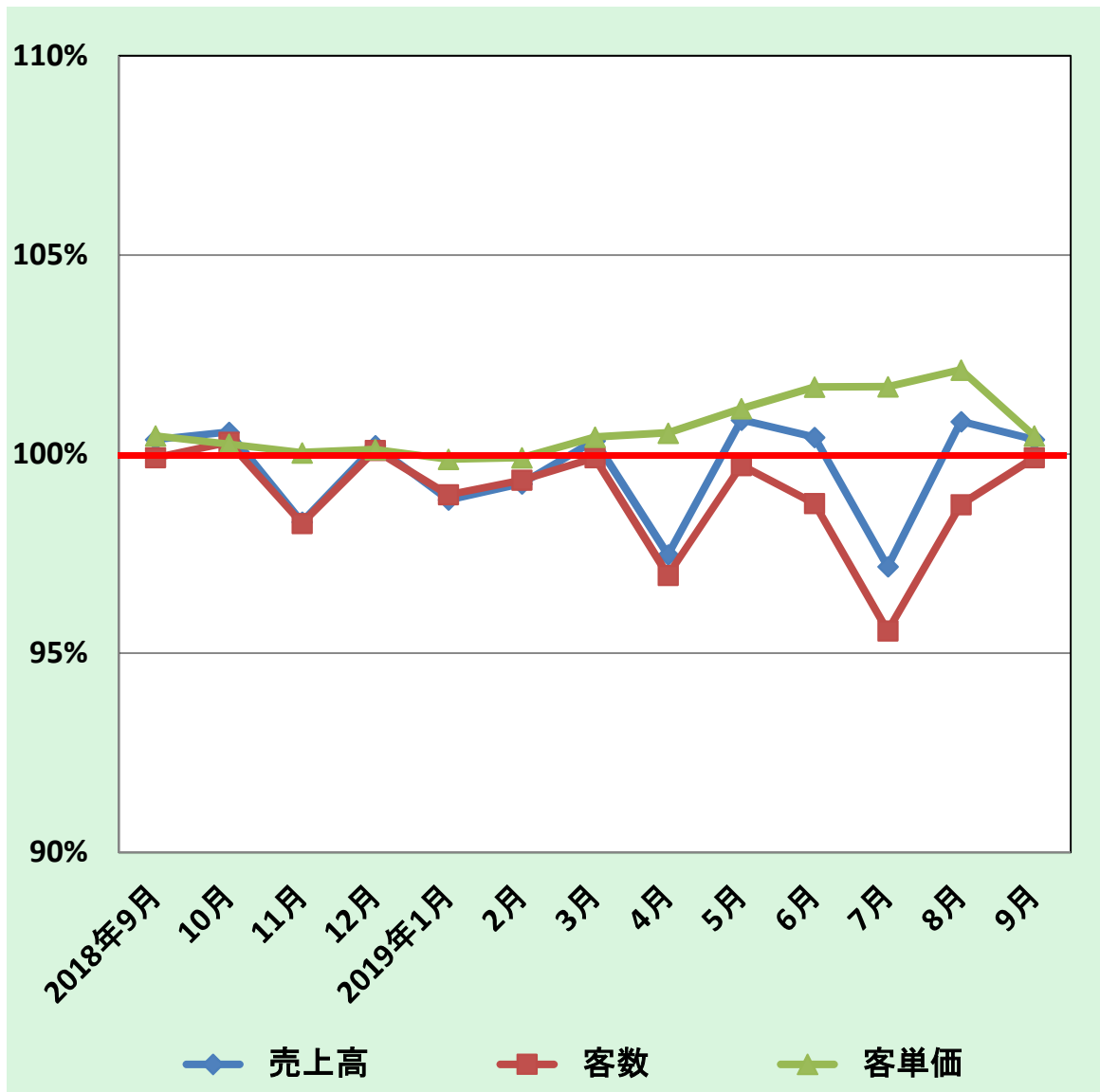
()は対前期比

海外店舗売上高 増減内訳

単位：億円



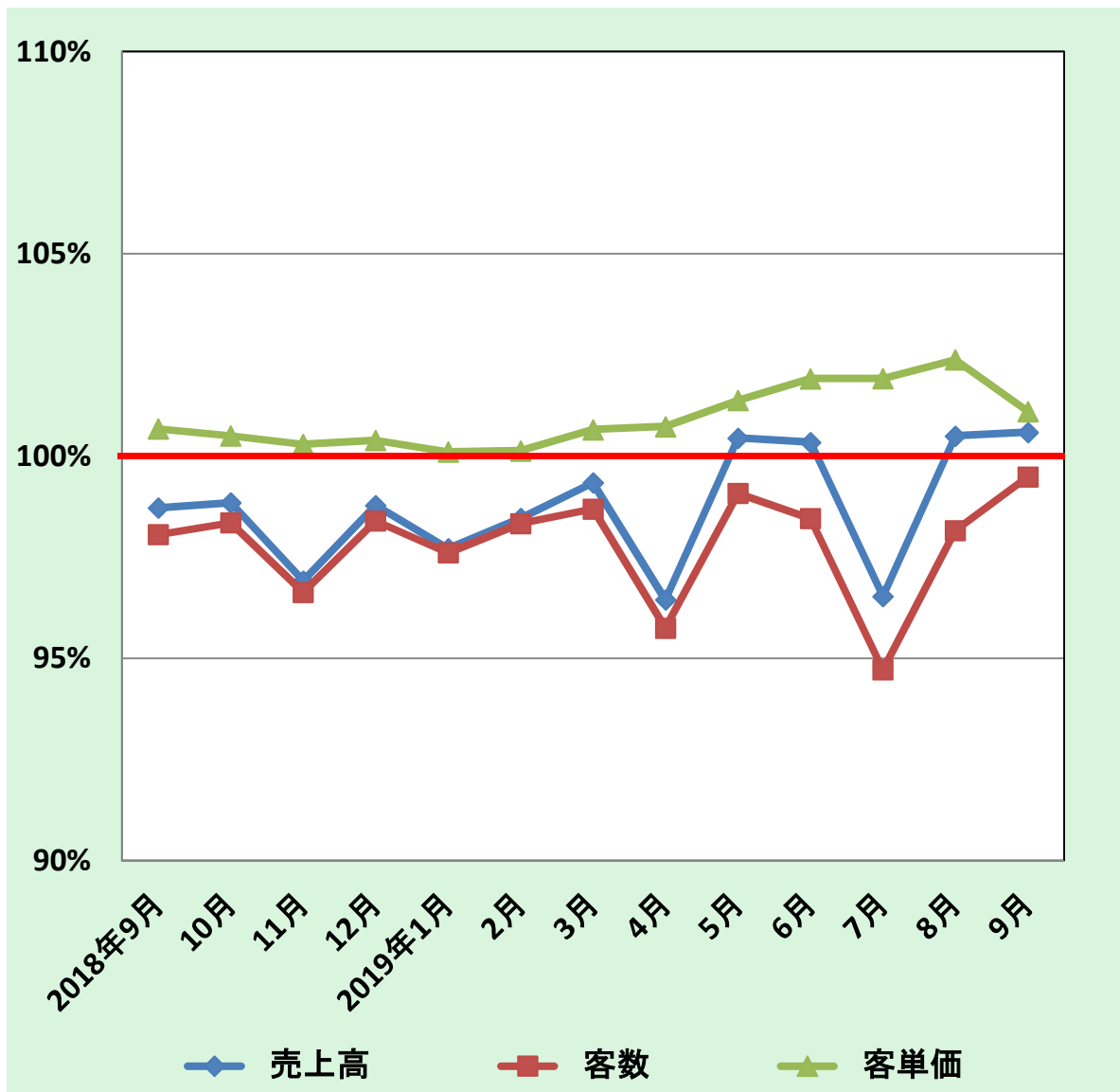
国内売上高・客数・客単価(全店)



	売上高	客数	客単価
2018年9月	100.4%	99.9%	100.5%
10月	100.6%	100.3%	100.3%
11月	98.3%	98.3%	100.0%
12月	100.2%	100.1%	100.1%
2019年1月	98.9%	99.0%	99.9%
2月	99.3%	99.3%	99.9%
上期累計	99.6%	99.5%	100.1%
3月	100.3%	99.9%	100.4%
4月	97.5%	97.0%	100.5%
5月	100.9%	99.7%	101.1%
6月	100.4%	98.8%	101.7%
7月	97.2%	95.6%	101.7%
8月	100.8%	98.7%	102.1%
下期累計	99.5%	98.3%	101.3%
47期累計	99.6%	98.9%	100.7%
2019年9月	100.3%	99.5%	100.8%

* 上記の数字はレストラン業態「サイゼリヤ」のみについてのものであり、その他の業態の数字は含んでおりません。

国内売上高・客数・客単価(既存店)



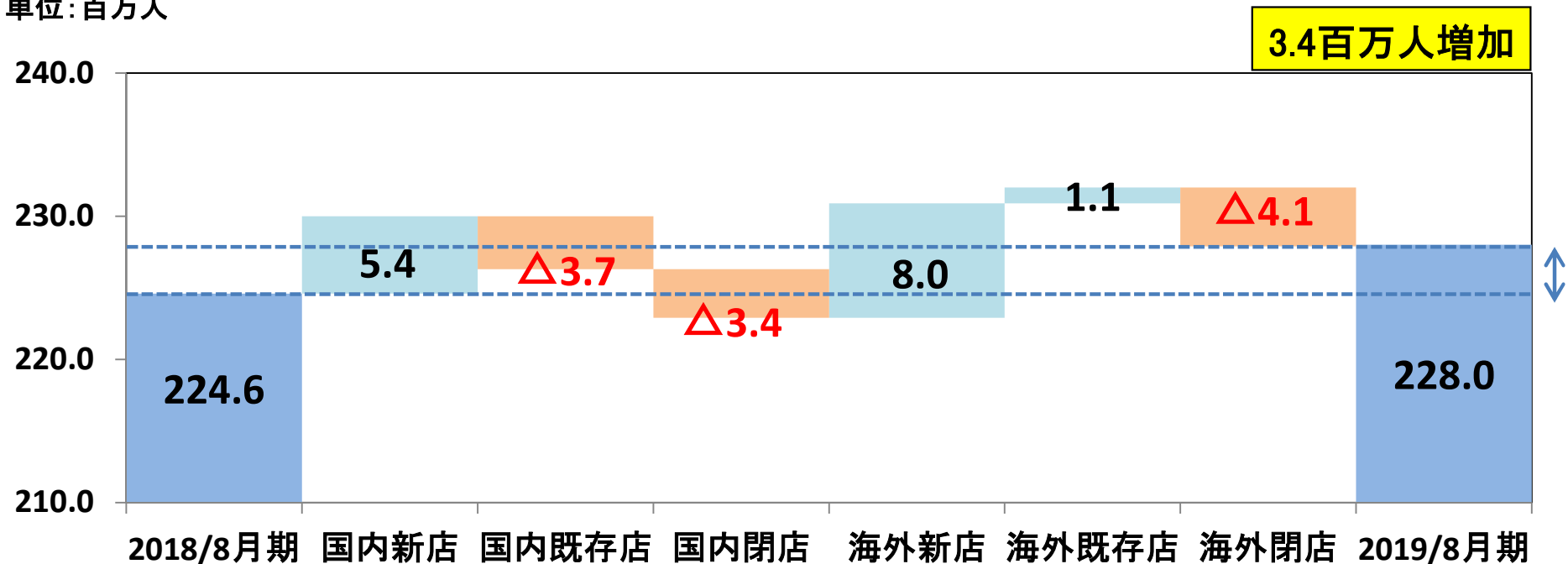
	売上高	客数	客単価
2018年9月	98.7%	98.1%	100.7%
10月	98.8%	98.4%	100.5%
11月	96.9%	96.6%	100.3%
12月	98.8%	98.4%	100.4%
2019年1月	97.7%	97.6%	100.1%
2月	98.5%	98.3%	100.1%
上期累計	98.2%	97.9%	100.4%
3月	99.3%	98.7%	100.7%
4月	96.4%	95.7%	100.7%
5月	100.4%	99.1%	101.4%
6月	100.3%	98.5%	101.9%
7月	96.5%	94.7%	101.9%
8月	100.5%	98.2%	102.4%
下期累計	98.9%	97.5%	101.5%
47期累計	98.6%	97.7%	100.9%
2019年9月	100.6%	99.5%	101.1%

* 上記の数字はレストラン業態「サイゼリヤ」のみについてのものであり、その他の業態の数字は含んでおりません。

客数(連結)

客数 228.0百万人 对前期比 3.4百万人增加

单位:百万人

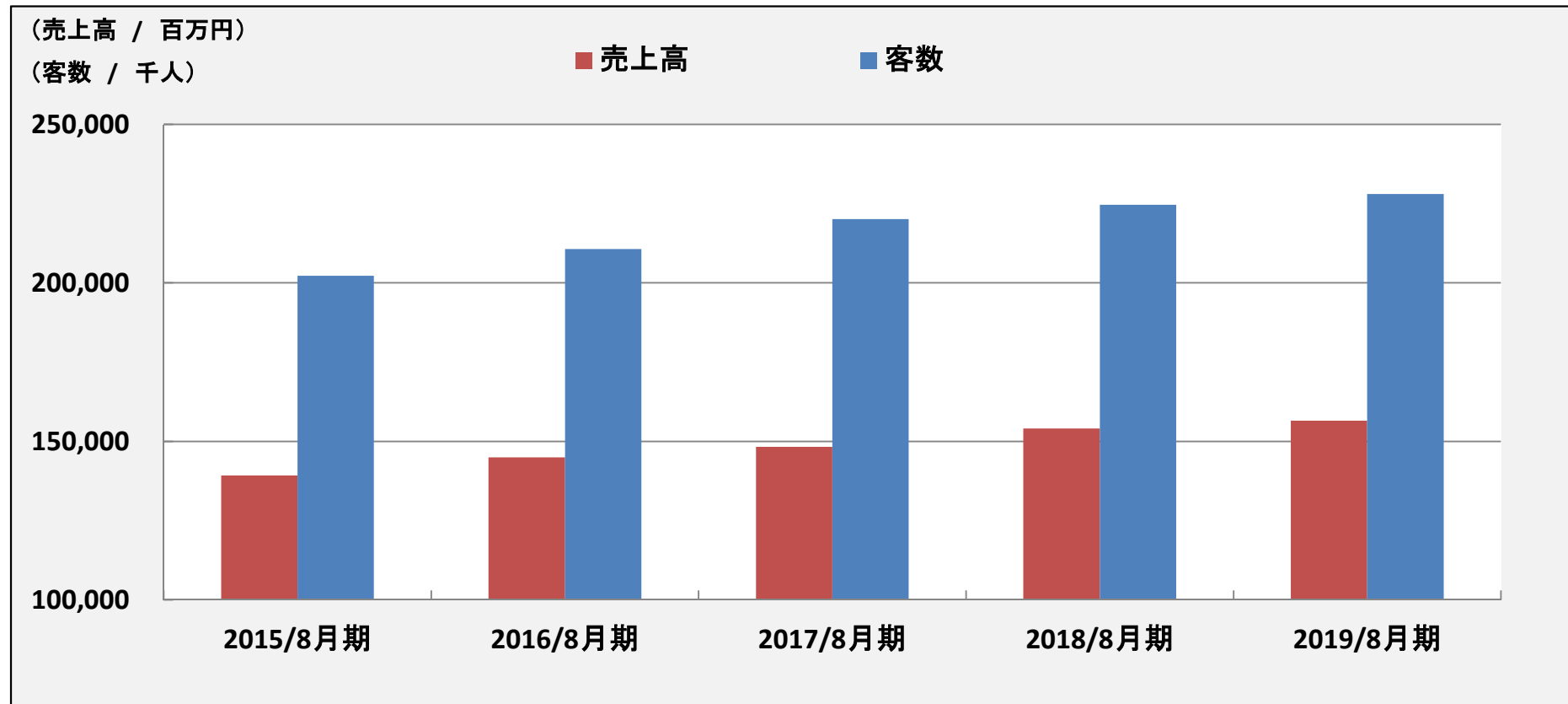


客数228.0百万人と過去最高を更新
国内客数161.9百万人、国内比率71.0%
海外客数66.0百万人、海外比率29.0%

売上高・客数・客単価の推移(連結)

期	2015/8月期	2016/8月期	2017/8月期	2018/8月期	2019/8月期
売上高 (百万円)	139,277	144,961	148,306	154,063	156,527
客数 (千人)	202,261	210,655	220,153	224,636	228,023
客単価 (円)	689	688	674	686	686

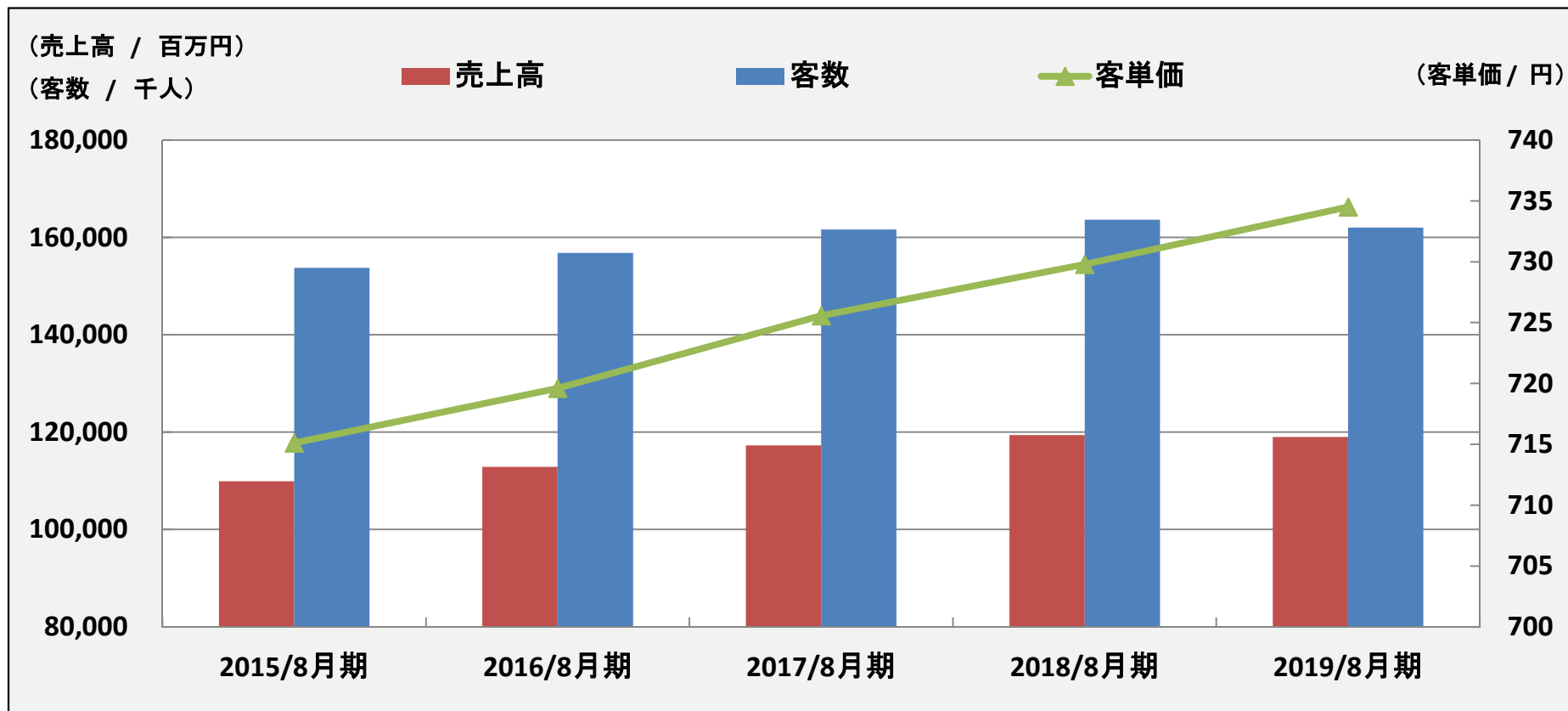
※上記は、連結の数値であります。



売上高・客数・客単価の推移(国内)

期	2015/8月期	2016/8月期	2017/8月期	2018/8月期	2019/8月期
売上高 (百万円)	109,927	112,865	117,259	119,405	118,988
客数 (千人)	153,722	156,845	161,611	163,618	161,999
客単価 (円)	715	720	726	730	735

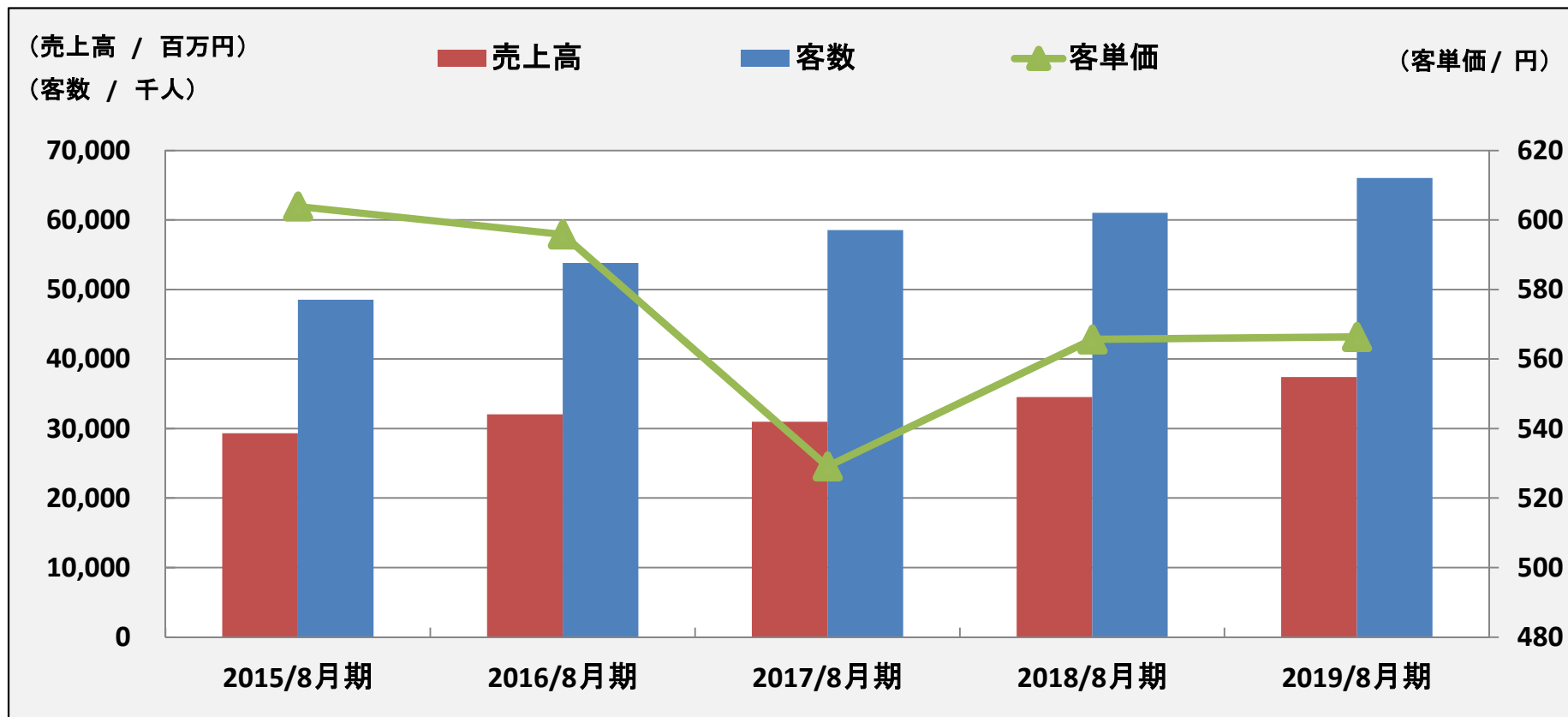
※上記は、国内の数値であります。



売上高・客数・客単価の推移(海外)

期	2015/8月期	2016/8月期	2017/8月期	2018/8月期	2019/8月期
売上高 (百万円)	29,313	32,060	30,973	34,514	37,394
客数 (千人)	48,539	53,810	58,541	61,018	66,024
客単価 (円)	604	596	529	566	566

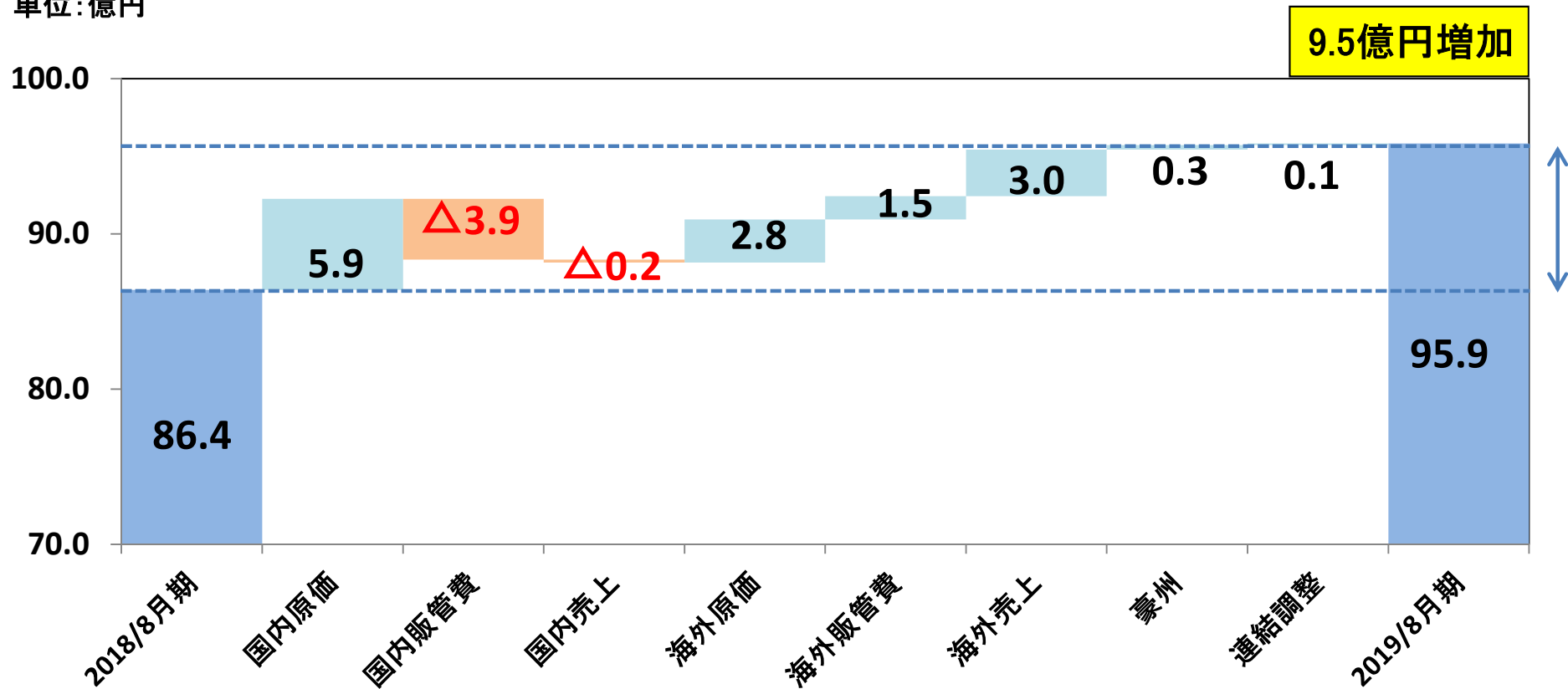
※上記は、海外の数値であります。



2. 主な変動要因(2) 営業利益一対前年

対前期比 111.1% +9.5億円

単位: 億円



2018/8月期: 営業利益 86.4億円、営業利益率 5.6%

2019/8月期: 営業利益 95.9億円、営業利益率 6.1%

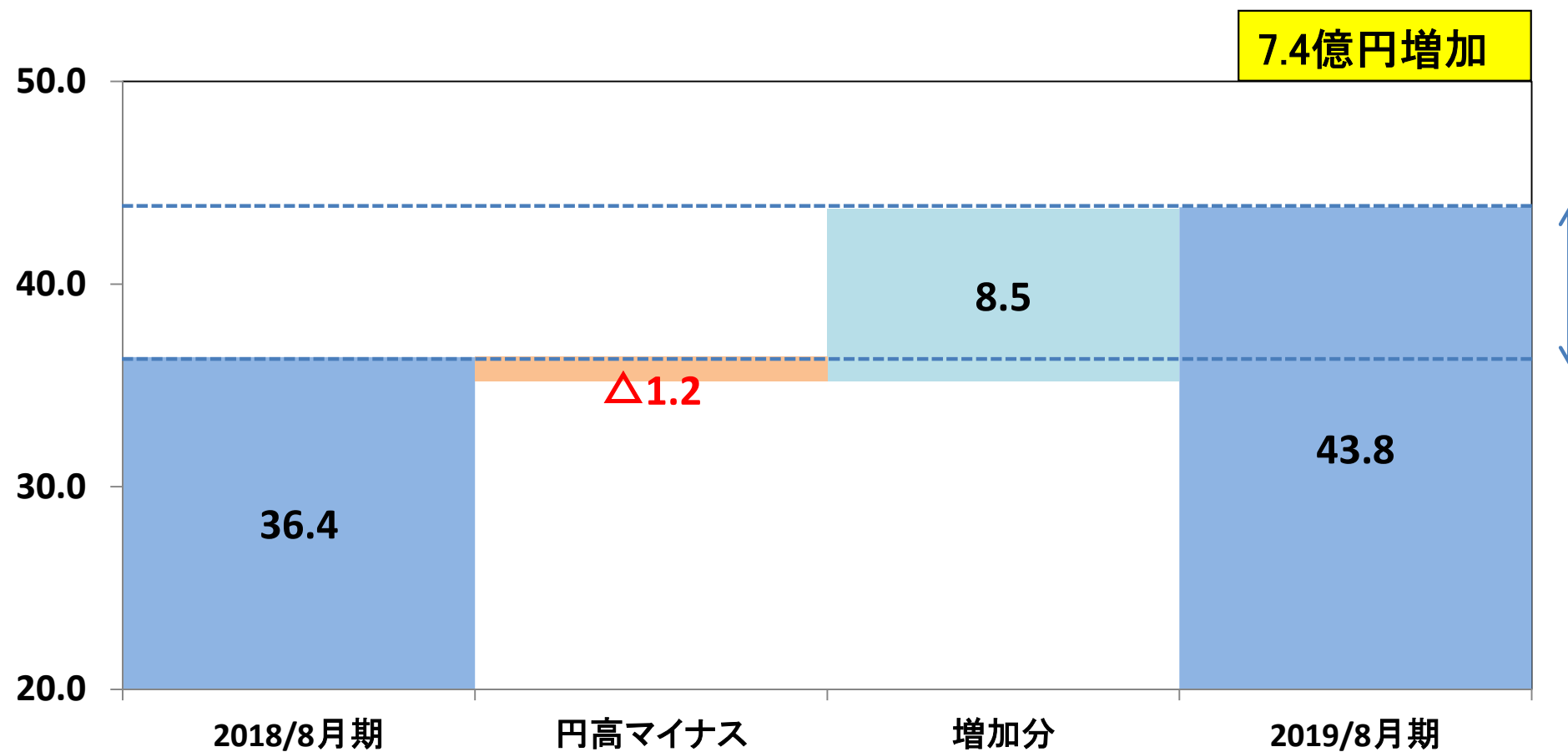
(2) 営業利益 – 対前年増減額

利益減少要因は△で表示

国内影響額	1.8億円
原価	5.9億円
為替の影響	4.5
原材料価格(ハンバーグ、ミートソース、ワインなどが改善)	4.5
物流費	△3.2
その他	0.1
販管費	△3.9億円
労務費(給与が増加)	△5.6
設備費(減価償却費、備品が減少)	3.7
水光熱費(単価が上昇)	△1.5
その他経費(禁煙清掃費用、手数料が増加)	△0.5
売上	△0.2億円
海外影響額	7.4億円
原価	2.8億円
販管費	1.5億円
労務費	0.4
設備費	1.7
水光熱費	0.9
その他経費	△1.4
売上	3.0億円
豪州影響額	0.3億円
連結調整	0.1億円
営業利益増加額	9.5億円

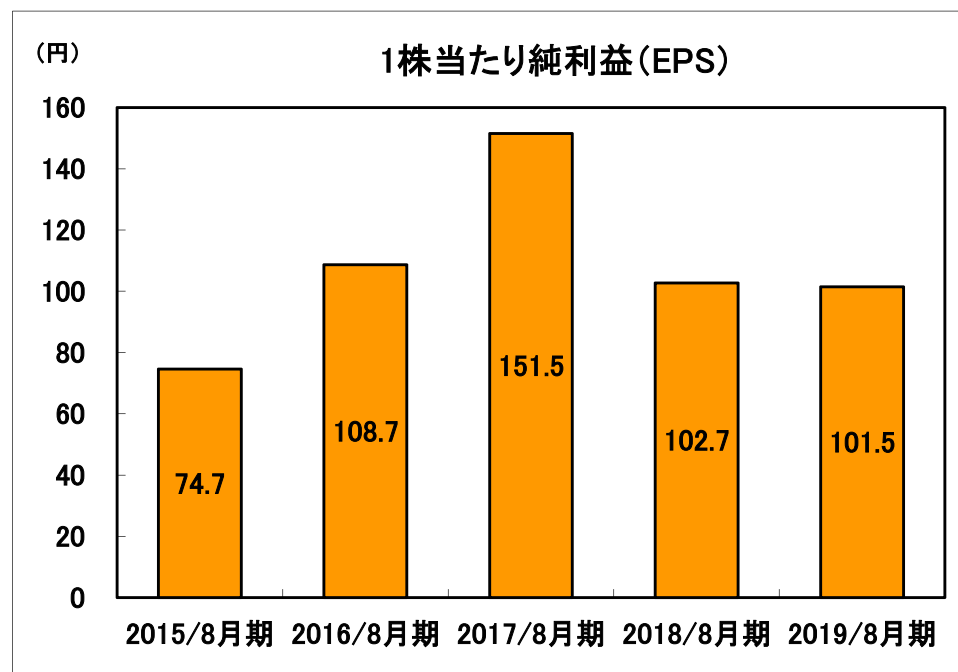
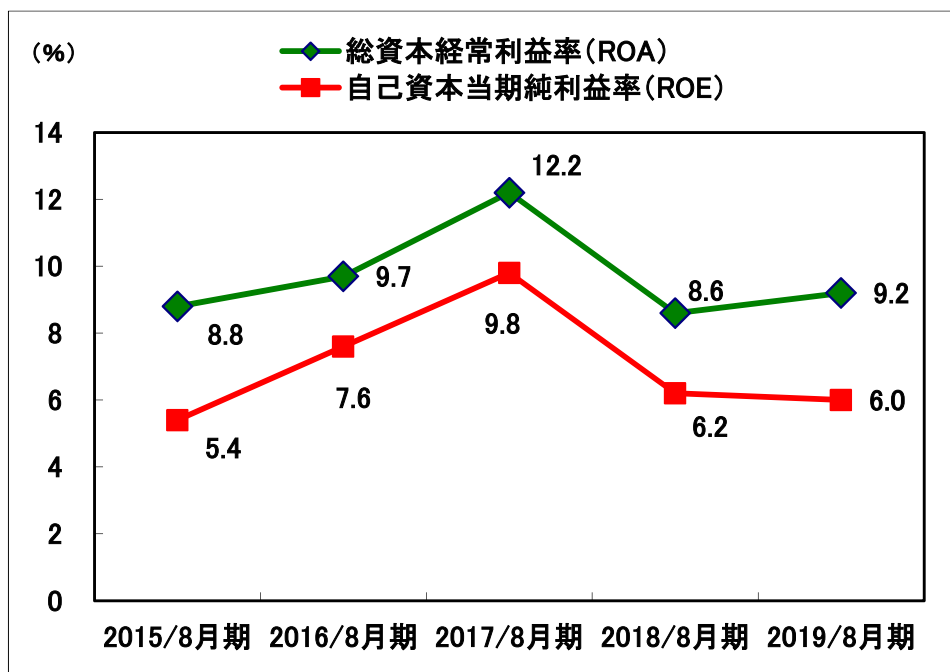
海外店舗営業利益高 増減内訳

単位: 億円



3. 主な経営指標の推移(連結)

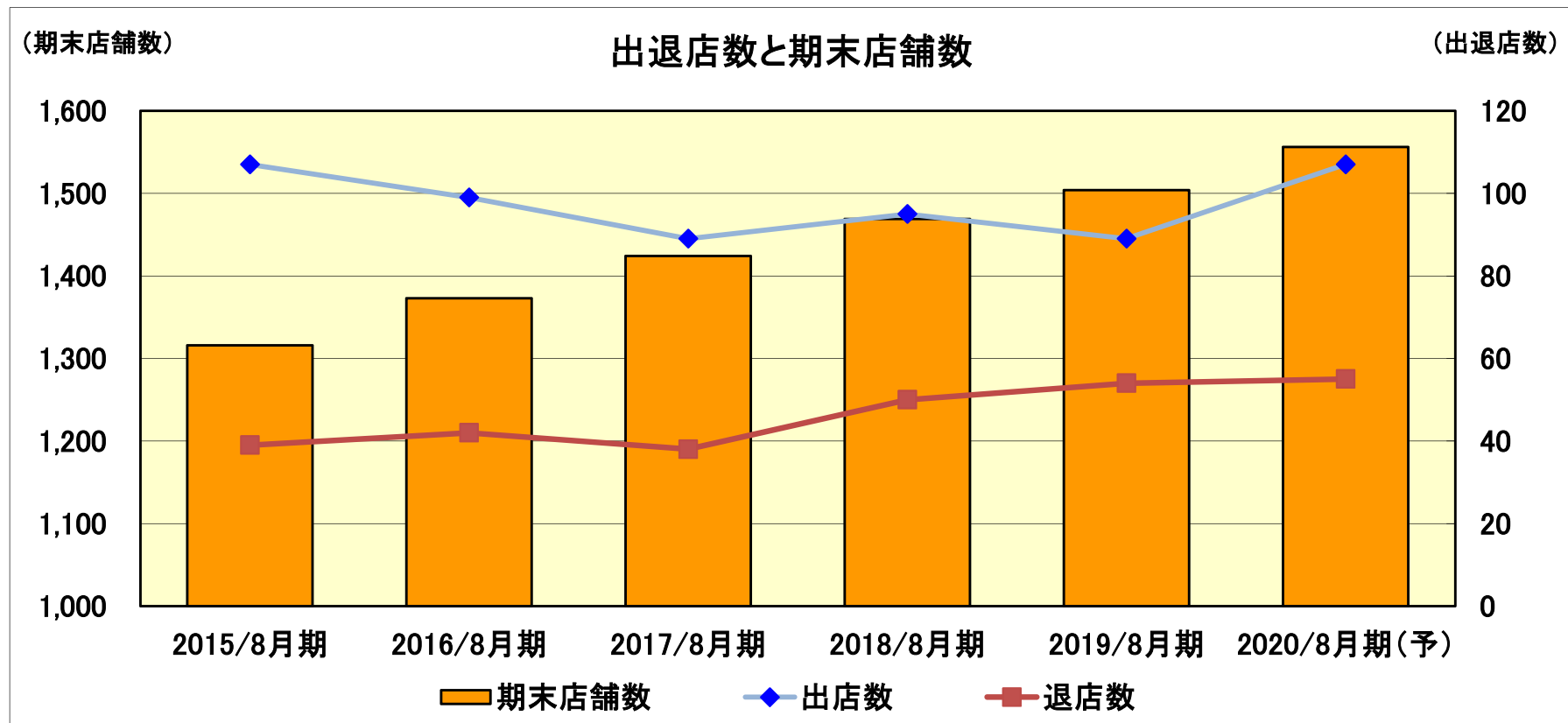
項目		2015/8月期	2016/8月期	2017/8月期	2018/8月期	2019/8月期
総資本経常利益率(ROA)	%	8.8	9.7	12.2	8.6	9.2
総資本回転率	回	1.5	1.5	1.5	1.5	1.5
1株当たり純利益(EPS)	円	74.7	108.7	151.5	102.7	101.5
1株当たり株主資本(BPS)	円	1,423.3	1,441.1	1,618.6	1,681.9	1,728.7
自己資本比率	%	75.7	78.4	78.1	79.1	77.6
自己資本当期純利益率(ROE)	%	5.4	7.6	9.8	6.2	6.0



4. 出退店数と期末店舗数の推移(連結)

期	2015/8月期	2016/8月期	2017/8月期	2018/8月期	2019/8月期	2020/8月期 (予)
出店数	107	99	89	95	89	105
退店数	39	42	38	50	54	55
期末店舗数	1,316	1,373	1,424	1,469	1,504	1,554

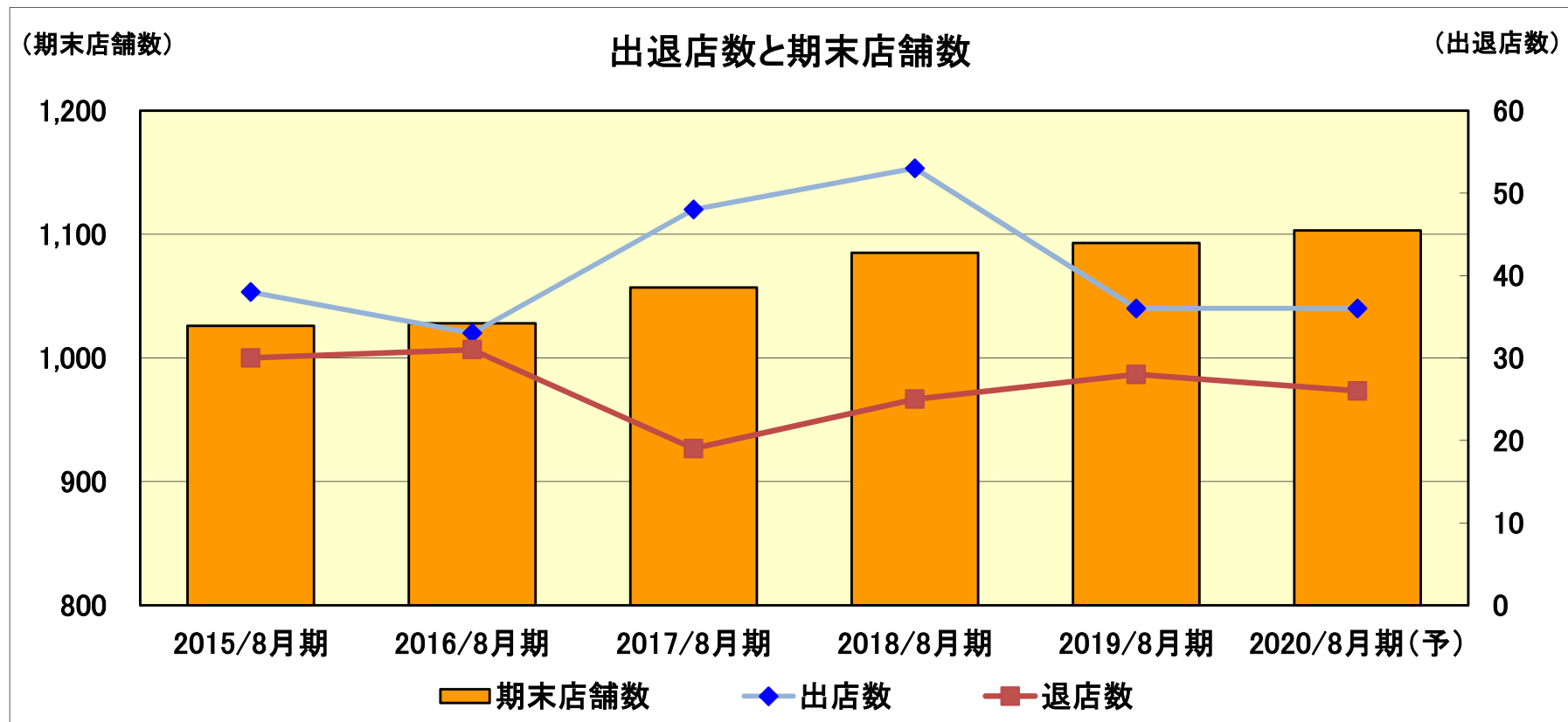
* 2020/8月期は純増50店舗を見込んでおります。



4. 出退店数と期末店舗数の推移(国内)

期	2015/8月期	2016/8月期	2017/8月期	2018/8月期	2019/8月期	2020/8月期 (予)
出店数	38	33	48	53	36	36
退店数	30	31	19	25	28	26
期末店舗数	1,026	1,028	1,057	1,085	1,093	1,103

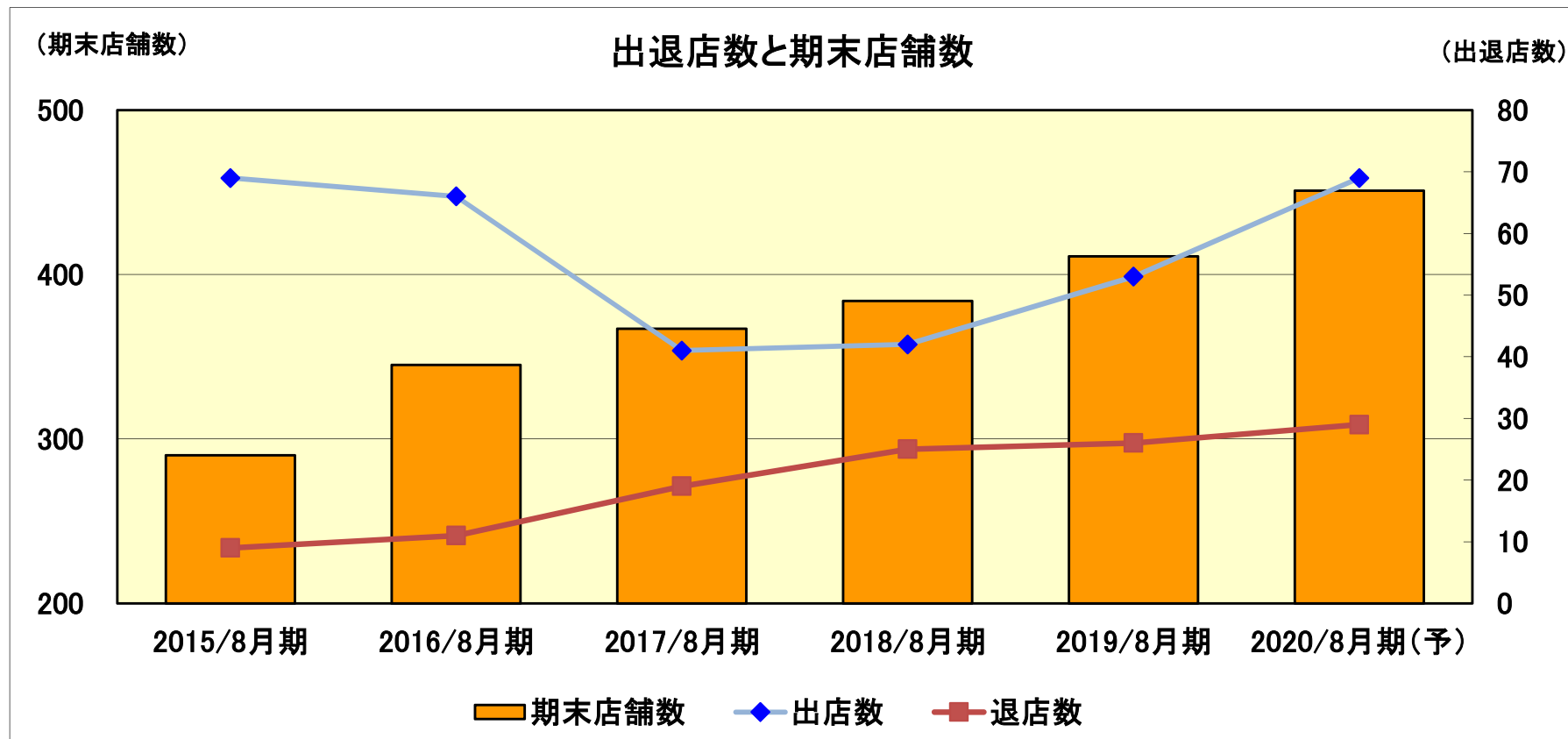
* 2020/8月期は純増10店舗を見込んでおります。



4. 出退店数と期末店舗数の推移(海外)

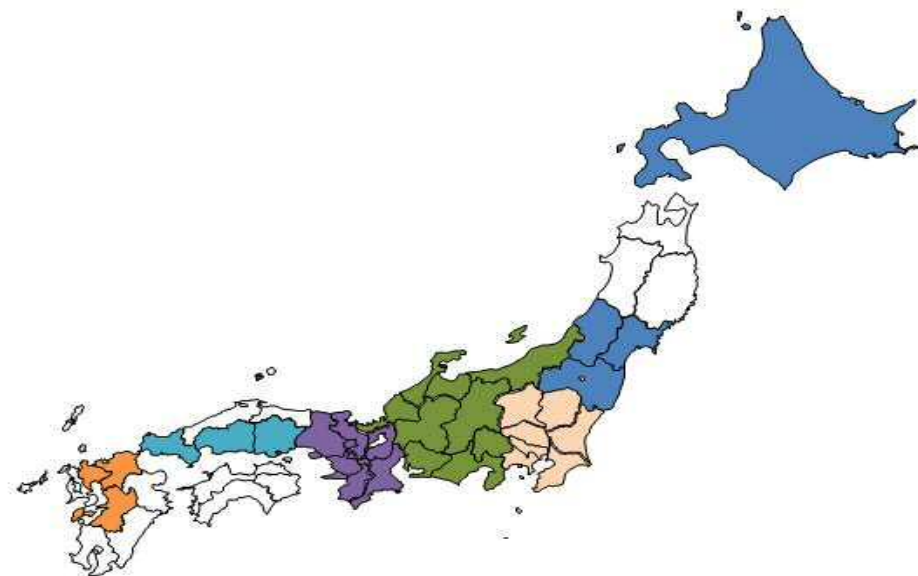
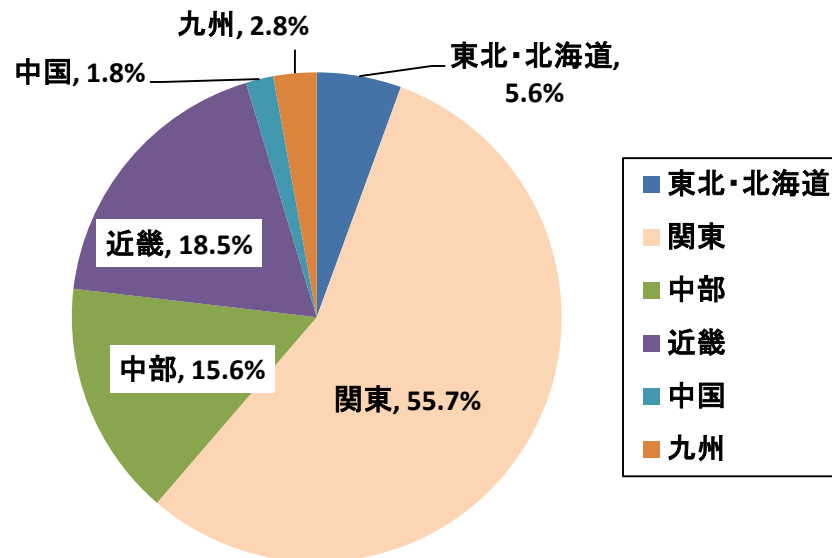
期	2015/8月期	2016/8月期	2017/8月期	2018/8月期	2019/8月期	2020/8月期 (予)
出店数	69	66	41	42	53	69
退店数	9	11	19	25	26	29
期末店舗数	290	345	367	384	411	451

* 2020/8月期は純増40店舗を見込んでおります。



5. 国内の地域別店舗数

出店地域	小計	比率	都道府県	店舗数	出店数	退店数
東北・北海道	61	5.6%	北海道	17	1	
			宮城県	22		
			福島県	16	1	
			山形県	6		
関東	609	55.7%	東京都	216	7	7
			神奈川県	130	4	3
			千葉県	119	3	2
			埼玉県	91	1	2
			茨城県	29		1
			栃木県	16		1
			群馬県	8		1
			中部	170	15.6%	愛知県
			静岡県	27		
			新潟県	12	1	
			岐阜県	15	1	
			長野県	12		
			石川県	11		2
			山梨県	6		
			富山県	5		
			福井県	4		
			近畿	202	18.5%	大阪府
兵庫県	51	2				1
京都府	22	1				
三重県	19	1				
滋賀県	10					
奈良県	9					
和歌山県	4					
中国	20	1.8%				岡山県
			広島県	12	1	
			山口県	3	1	
九州	31	2.8%	福岡県	28	6	2
			佐賀県	2		
			熊本県	1	1	
			総計	1,093	100.0%	



出店地域数 : 33
 未出店地域数 : 14
 青森県、岩手県、秋田県、鳥取県、島根県、香川県、高知県、徳島県、愛媛県、大分県、宮崎県、長崎県、鹿児島県、沖縄県

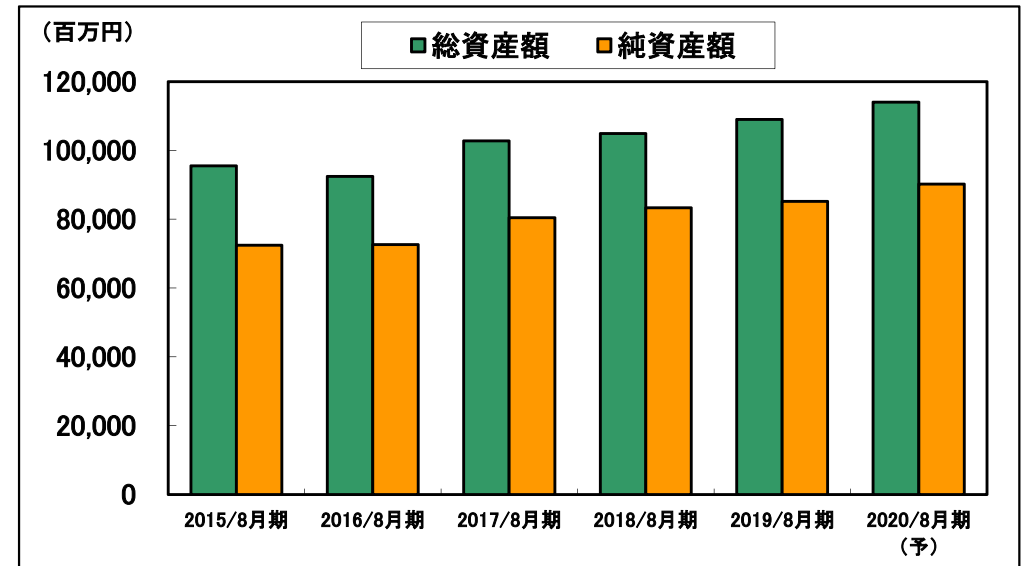
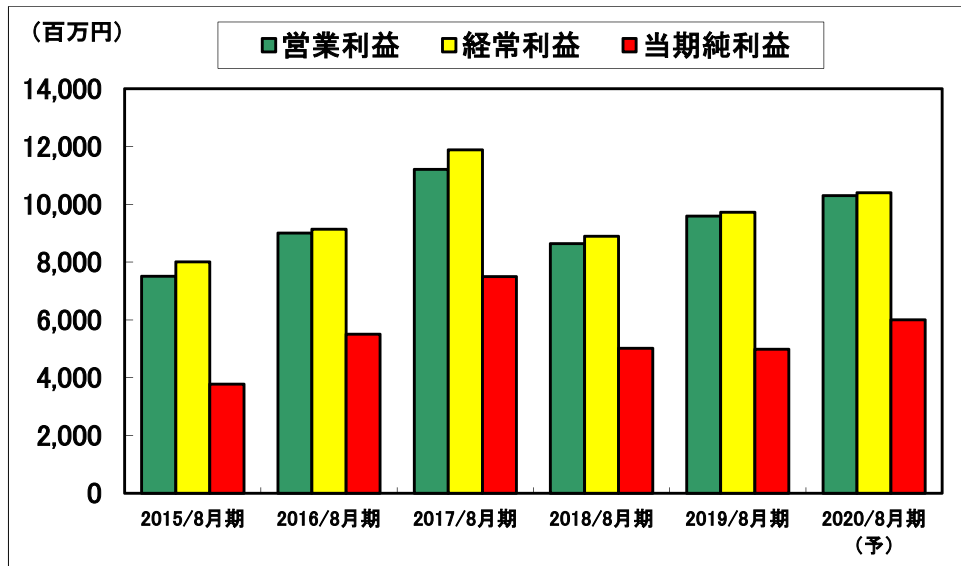
6. 業績の推移(連結)

(金額の単位:百万円)

決算期 科目	2015/8月期		2016/8月期		2017/8月期		2018/8月期		2019/8月期		2020/8月期(予)	
	実績	前期比	実績	前期比	実績	前期比	実績	前期比	実績	前期比	計画	前期比
売上高	139,277	110.9%	144,961	104.1%	148,306	102.3%	154,063	103.9%	156,527	101.6%	161,000	102.9%
販管費	79,707	107.8%	82,557	103.6%	84,561	102.4%	89,154	105.4%	90,651	101.7%	93,500	103.1%
営業利益	7,511	136.9%	9,006	119.9%	11,216	124.5%	8,640	77.0%	9,599	111.1%	10,100	105.2%
経常利益	8,004	135.3%	9,134	114.1%	11,885	130.1%	8,895	74.8%	9,731	109.4%	10,400	106.9%
当期純利益	3,774	316.4%	5,505	145.9%	7,496	136.2%	5,074	67.7%	4,980	98.1%	6,000	120.5%
総資産額	95,485	109.5%	92,463	96.8%	102,731	111.1%	104,896	102.1%	108,970	103.9%	114,000	104.6%
純資産額	72,424	105.5%	72,663	100.3%	80,412	110.7%	83,396	103.7%	85,177	102.1%	90,200	105.9%

* 金額は百万円未満を切り捨てておりますので、合計とは必ずしも一致しません。

* 2020/8月期(予)は計画数値です。



7. セグメント別業績

(1) セグメント別

(金額の単位:百万円)

法人	売上			営業利益		
	2019/8月期 当期	2018/8月期 前期	% 前期比	2019/8月期 当期	2018/8月期 前期	% 前期比
サイゼリヤ	118,988	119,405	99.7%	5,116	4,938	103.6%
豪州	4,309	4,608	93.5%	78	44	176.7%
アジア	37,394	34,514	108.3%	4,379	3,643	120.2%
連結消去	-4,164	-4,465	-	25	13	184.6%
合計	156,527	154,063	101.6%	9,599	8,640	111.1%

(2) アジア内訳

(金額の単位:百万円)

法人	売上			営業利益		
	2019/8月期 当期	2018/8月期 前期	% 前期比	2019/8月期 当期	2018/8月期 前期	% 前期比
上海	10,445	9,646	108.3%	1,329	993	133.8%
広州	8,476	8,849	95.8%	838	857	97.8%
北京	5,499	5,076	108.3%	552	438	126.0%
香港	7,927	6,627	119.6%	1,320	1,044	126.5%
台湾	1,584	1,326	119.4%	81	52	153.2%
シンガポール	3,461	2,987	115.8%	257	257	99.9%
アジア合計	37,394	34,514	108.3%	4,379	3,643	120.2%

(3) アジア展開の状況

法人	2018/8月期 末	2019/8月期			2020/8月期 (予)		
		出店	退店	2019/8月期 末	出店(予)	退店(予)	2020/8月期 末(予)
上海	125	17	9	133	25	16	142
広州	117	10	9	118	15	8	125
北京	73	12	5	80	13	4	89
香港	32	8	1	39	8	0	47
台湾	13	2	1	14	4	0	18
シンガポール	24	4	1	27	4	1	30
合計	384	53	26	411	69	29	451

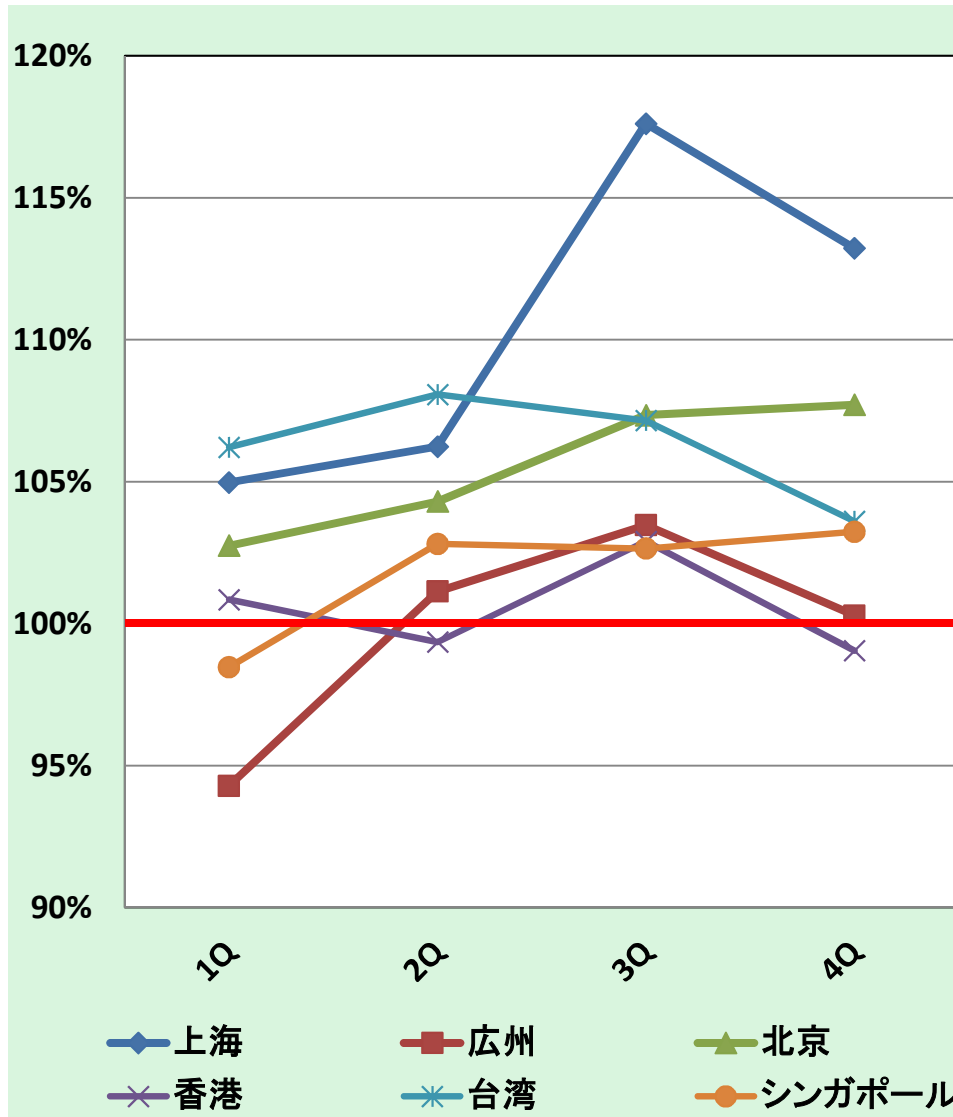
* 上海・広州・北京・香港・台湾 2018年7月～2019年6月

* シンガポール 2018年9月～2019年8月

* 2019/8月期 通期純増数:27店舗

* 2020/8月期(予) 通期純増数:40店舗

(4) 海外既存店の推移(Q別)



	1Q	2Q	3Q	4Q
上海	105%	106%	118%	113%
広州	94%	101%	103%	100%
北京	103%	104%	107%	108%
香港	101%	99%	103%	99%
台湾	106%	108%	107%	104%
シンガポール	98%	103%	103%	103%

8. 設備投資等とキャッシュ・フローの推移

(金額の単位:百万円)

	2016/8月期	2017/8月期	2018/8月期	2019/8月期	2020/8月期 (予)
新規出店	1,819	2,759	2,921	1,979	3,228
既存店改修	460	1,338	2,158	1,113	1,726
吉川工場	3	0	3	9	61
神奈川工場	10	63	600	42	358
福島工場	0	26	122	42	264
兵庫工場	0	0	236	15	206
千葉工場	80	77	67	252	657
本部その他	503	191	136	178	561
連結子会社	2,568	1,481	1,743	2,453	2,765
設備投資(=A)	5,442	5,935	7,986	6,083	9,825
キャッシュ・フロー(=B)	10,447	12,402	10,467	10,309	10,819
うち減価償却費	5,856	5,812	6,297	6,229	5,711
上記AとBの差額	5,005	6,467	2,481	4,226	994

* 2020/8月期(予)は、見込数値です。

* 上記の「キャッシュ・フロー」は、簡便的に算定したものであり、キャッシュ・フロー計算書とは一致しません。

9. 連結業績予想

(金額の単位:億円)

	上期	前期比	下期	前期比	通期	前期比
売上高	777	102.8%	833	102.9%	1,610	102.9%
営業利益	39	111.1%	62	101.8%	101	105.2%
当期純利益	23	125.9%	37	117.3%	60	120.5%

■売上高

国内1,200億円、海外410億円

国内純増10店舗、海外純増40店舗、国内既存店前年比 100.5%、海外既存店前年比104.0%

■営業利益

国内53億円、アジア46億円、豪州2億円

国内粗利益率 64.2%

為替AUD71.58、EUR117.63、USD106.46

■当期純利益

国内28億円、アジア30億円、豪州2億円

■海外予算レート

CNY15.69、TWD3.47、HKD13.79、SGD76.68

項目		2020/8月期(予)
総資本経常利益率(ROA)	%	9.3
総資本回転率	回	1.4
1株当たり純利益(EPS)	円	120.6
1株当たり株主資本(BPS)	円	1,844.2
自己資本比率	%	78.6
自己資本当期純利益率(ROE)	%	6.9

2020年8月期の取り組み

消費税対策（税込価格据え置き、2%の実質値引き）

SNSの活用（自分好みの組み合わせ展開MYFの浸透）

レストラン品質の追求（デザート等）

国内工場再構築（工場の更新）

既存店改装（リスタート改装 50店舗 750百万円）

客数増対策（看板の新設更新 250店舗 83百万円）

店舗の作業改善（キッチンリモデル）

客層の拡大（オリンピック対応・外国語対応強化）

人事制度改善（準社員制度の見直し）

本日はありがとうございました。

