

# 株式会社サイゼリヤ

## 2020年8月期 決算説明会

(第48期 2019年9月1日～2020年8月31日)



コード番号 7581  
2020年10月14日(水)



# 目次

1. 当期の業績	P 2
2. 主な変動要因	P 4
3. 主な経営指標の推移	P 18
4. 出退店数と期末店舗数の推移	P 19
5. 国内の地域別店舗数	P 22
6. 業績の推移	P 23
7. セグメント別業績	P 24
8. 設備投資等とキャッシュ・フローの推移	P 28
9. 連結業績予想	P 29

(注)本決算説明会資料では、特にお断りしない限り連結の数値を用いることといたします。

金額は百万円未満を切り捨てておりますので、合計とは必ずしも一致しません。

# 1. 当期の業績(連結)

## (1) ハイライト

(金額の単位:百万円)

	実績	前年	前期比	予算	予算比
売上高	126,842	156,527	81.0%	—	—
売上総利益	79,445	100,250	79.2%	—	—
営業利益	-3,815	9,599	—	—	—
経常利益	-2,091	9,731	—	—	—
当期純利益	-3,450	4,980	—	—	—

### 減収減益

予算は2020年7月14日に発表した業績予想  
売上高、営業利益等は前期を下回る。

# 1. 当期の業績(連結)

## (2) 売上高比率(前年比)

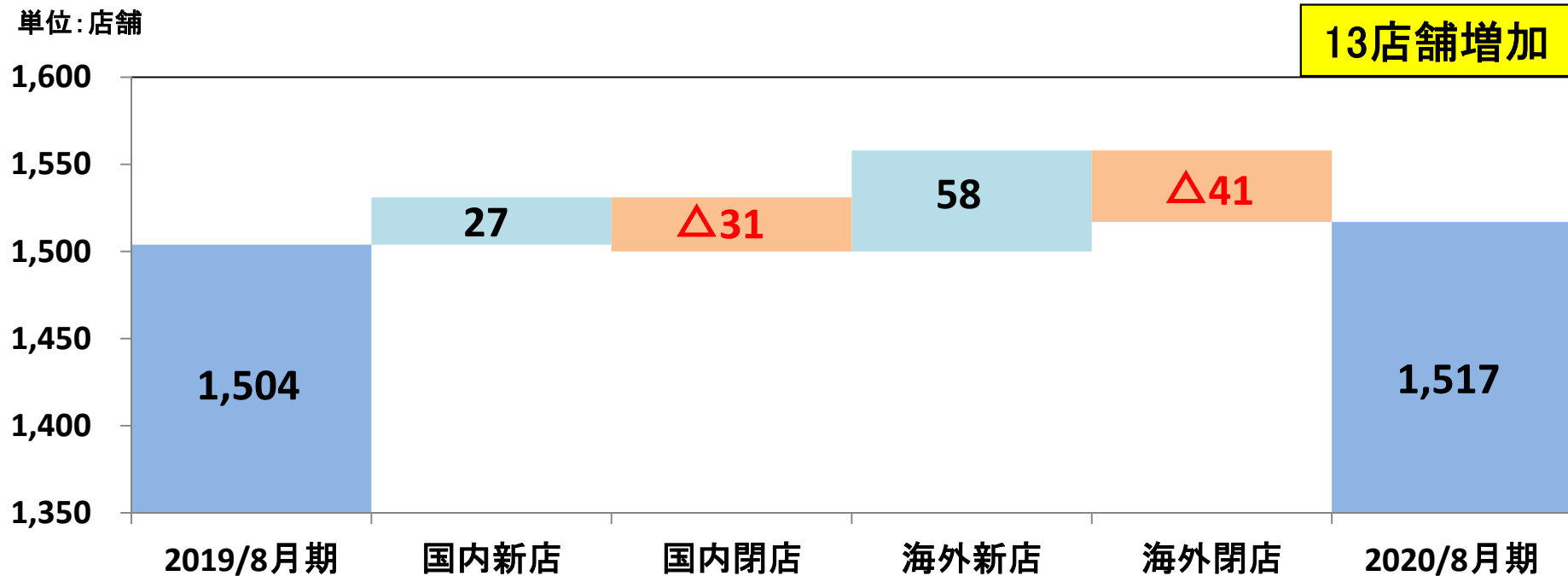
(金額の単位:百万円)

	2020/8月期		2019/8月期		比率差
	金額	売上比	金額	売上比	
売上高	126,842	100.0%	156,527	100.0%	—
売上原価	47,397	37.4%	56,277	36.0%	1.4%
売上総利益	79,445	62.6%	100,250	64.0%	-1.4%
販管費	83,260	65.6%	90,651	57.9%	7.7%
営業利益	-3,815	—	9,599	6.1%	—
経常利益	-2,091	—	9,731	6.2%	—
当期純利益	-3,450	—	4,980	3.2%	—

売上原価率は1.4ポイント悪化している。  
販管費率は7.7ポイント悪化している。

## 2. 主な変動要因(1)売上高-店舗数(12ヶ月間)

店舗数1,517店舗 13店舗増加



2019/8月期より純増 13店舗(国内純減 4店舗、海外純増 17店舗)  
国内店舗数は1,089店舗、海外店舗数は428店舗  
海外店舗数比率は28.2%

## 2. 主な変動要因(1)売上高-店舗数

**店舗数1,517店舗 13店舗増加**

### ①店舗数

	出店		退店		期末店舗数	
	2020/8月期	2019/8月期	2020/8月期	2019/8月期	2020/8月期	2019/8月期
国内	27	36	31	28	1,089	1,093
上海	27	17	17	9	143	133
広州	12	10	18	9	112	118
北京	7	12	4	5	83	80
香港	6	8	0	1	45	39
台湾	3	2	1	1	16	14
シンガポール	3	4	1	1	29	27
計	85	89	72	54	1,517	1,504

2020/8月期累計で、連結純増店舗 13(国内純減 4、海外純増 17店舗)

2019/8月期累計で、連結純増店舗 35(国内純増 8、海外純増 27店舗)

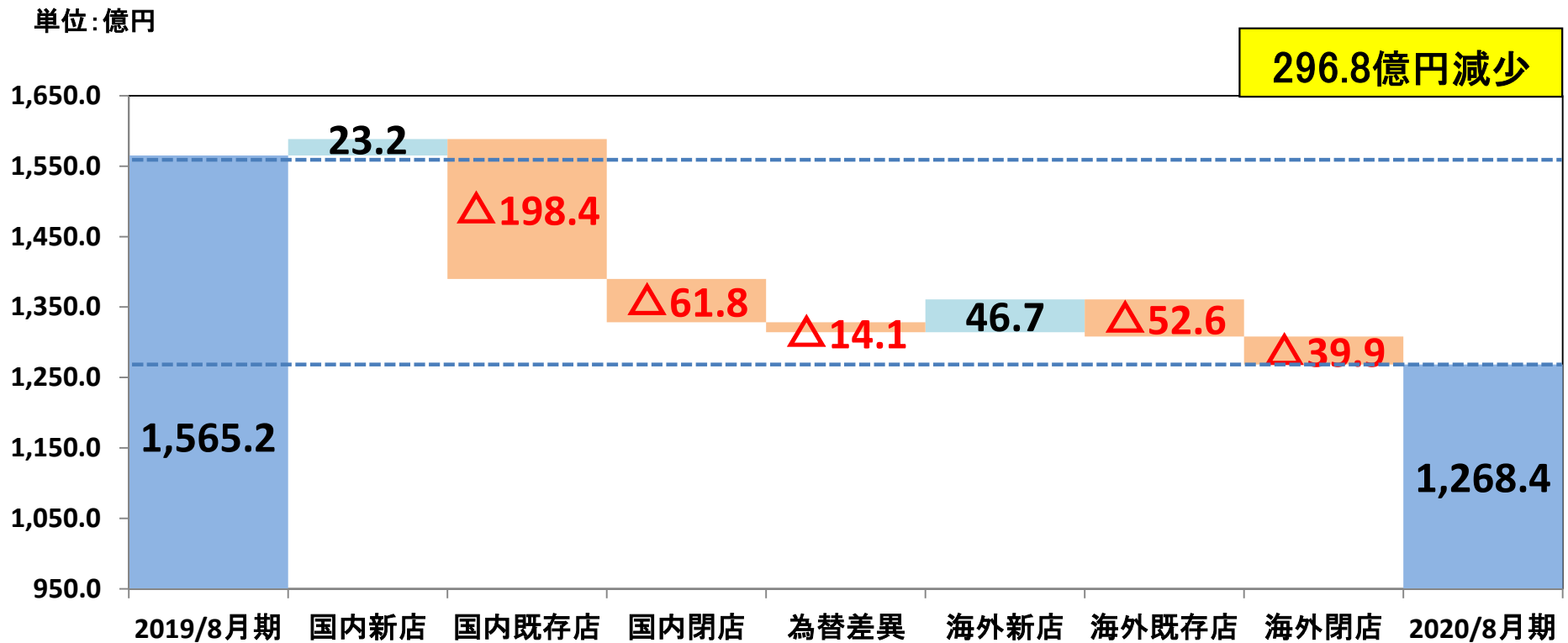
海外店舗は 428店舗、海外店舗数比率 28.2%

上海・広州・北京・香港・台湾 2019年7月～2020年6月

国内・シンガポール 2019年9月～2020年8月

## 2. 主な変動要因(1)売上高

対前期比 81.0%  $\Delta$ 296.8億円



国内  $\Delta$ 237.0億円  
海外  $\Delta$ 59.9億円

## 2. 主な変動要因(1)売上高

対前期比 81.0% △296.8億円

連結売上高は1,268億円

国内売上高は952億円、海外売上高は314億円。海外売上比率 24.8%

売上増加要因

連結合計           △296.8億円 (81.0%)

国内合計           △237.0億円 (80.1%)

  新店               23.2億円

  既存店           △198.4億円

  閉店               △61.8億円

海外合計           △59.9億円 (84.0%)

  新店               46.7億円

  既存店           △52.6億円

  閉店               △39.9億円

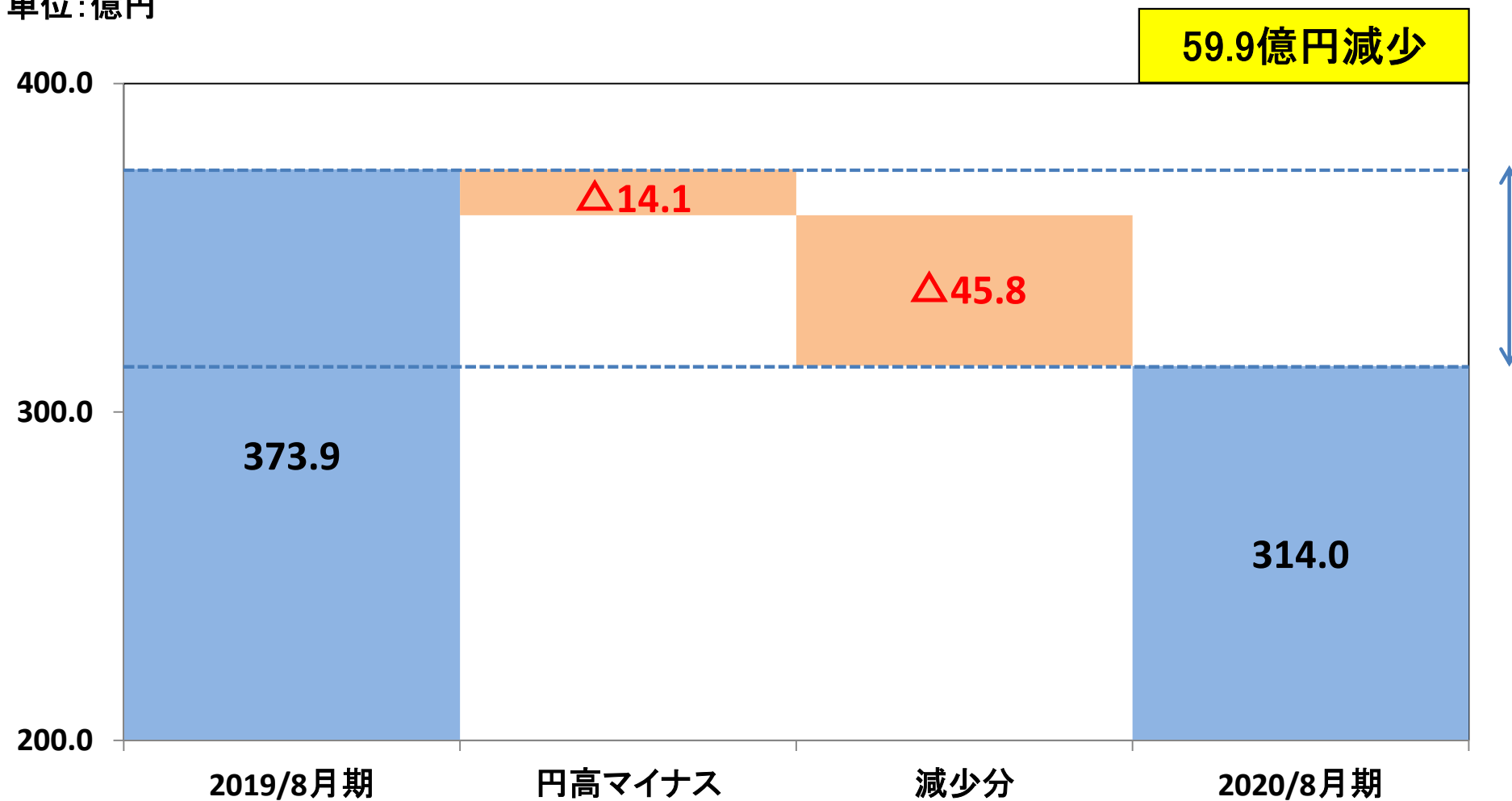
  為替差異       △14.1億円

(        )は対前期比

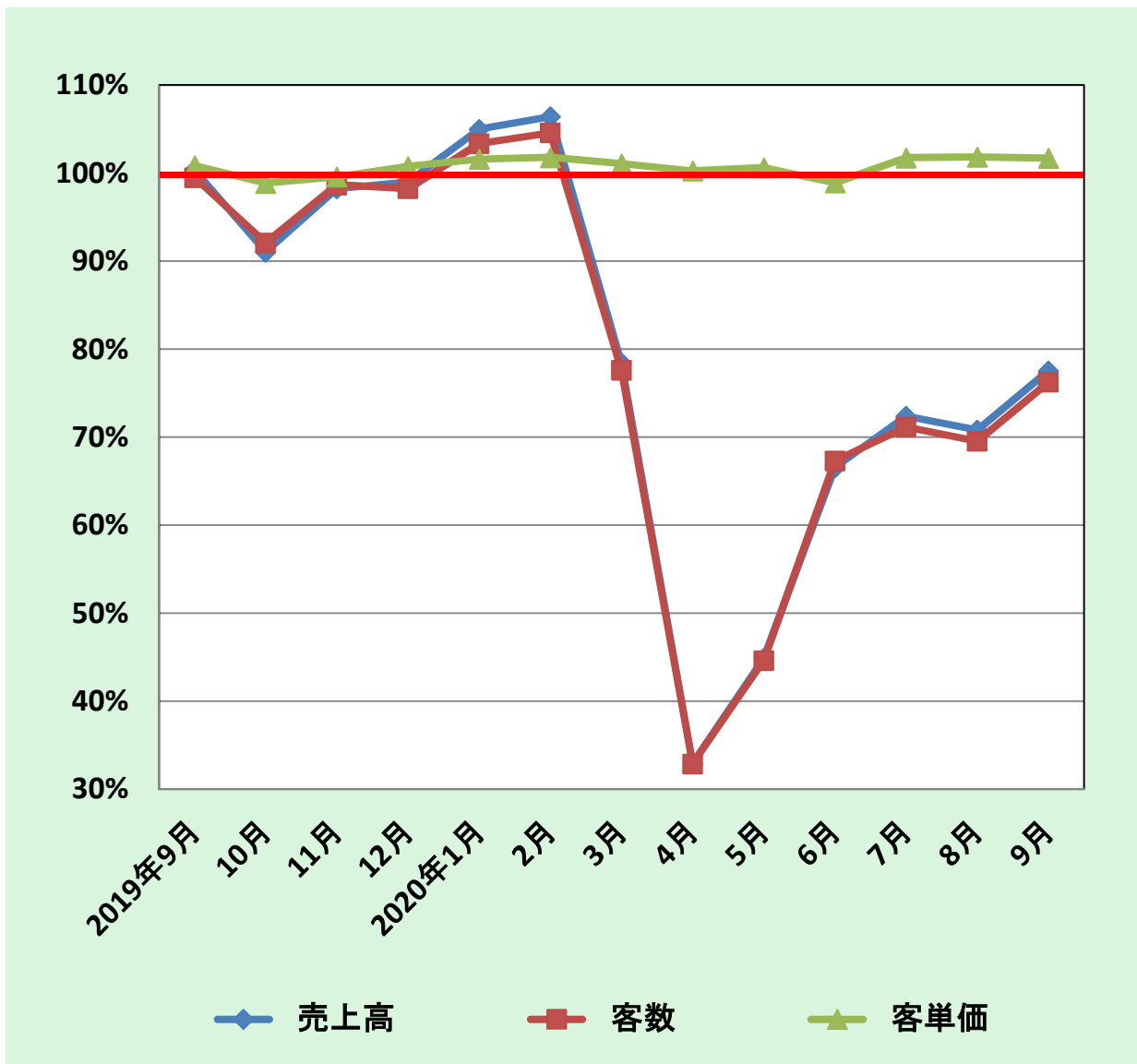


# 海外店舗売上高 増減内訳

単位: 億円



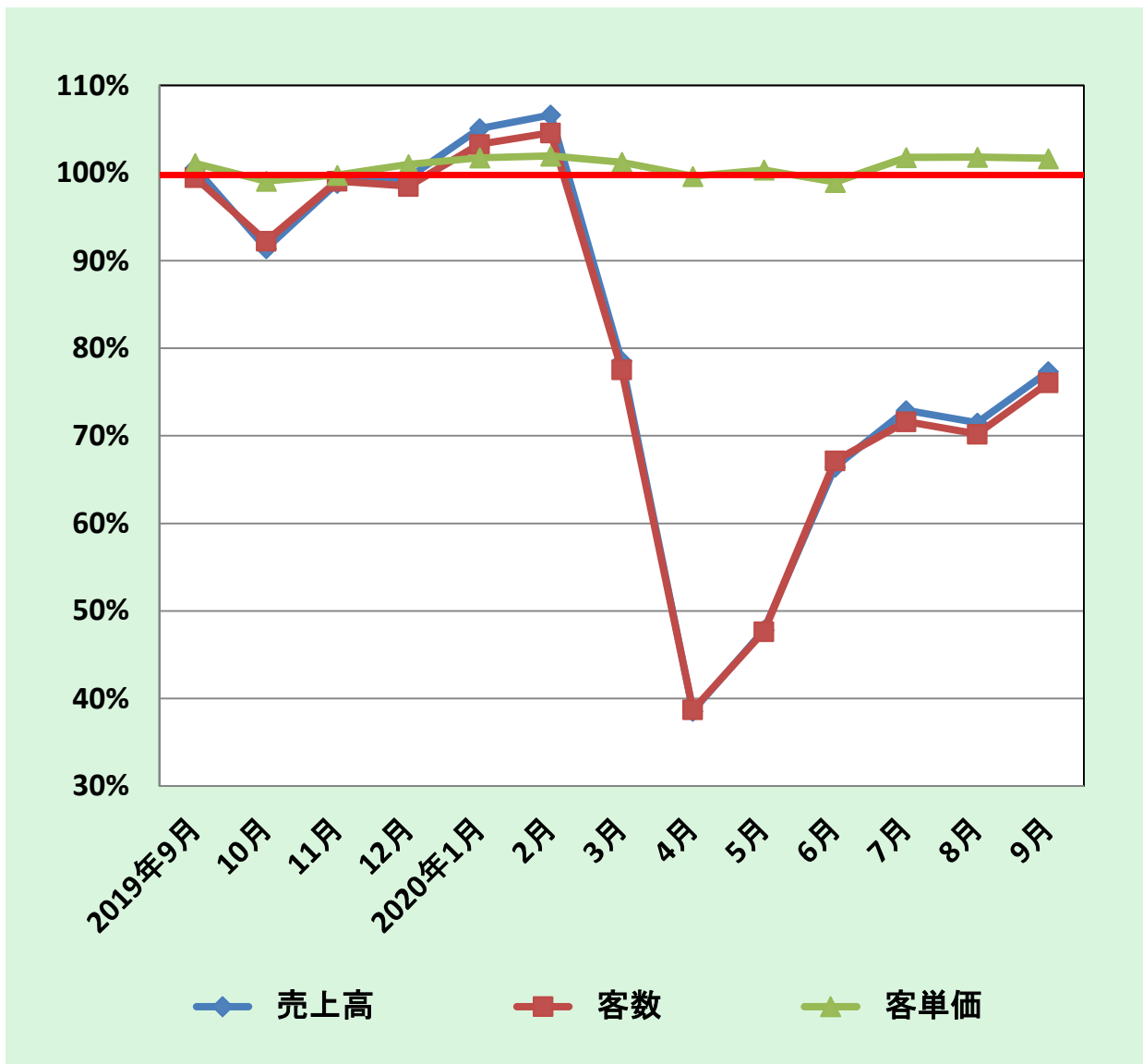
# 国内売上高・客数・客単価(全店)



	売上高	客数	客単価
2019年9月	100.3%	99.5%	100.8%
10月	91.0%	92.1%	98.9%
11月	98.2%	98.7%	99.6%
12月	99.0%	98.2%	100.8%
2020年1月	105.0%	103.4%	101.6%
2月	106.4%	104.6%	101.8%
上期累計	99.9%	99.3%	100.6%
3月	78.4%	77.6%	101.1%
4月	33.0%	32.9%	100.2%
5月	44.9%	44.6%	100.6%
6月	66.6%	67.3%	98.9%
7月	72.4%	71.2%	101.7%
8月	70.8%	69.5%	101.8%
下期累計	61.6%	61.1%	100.8%
48期累計	80.1%	79.5%	100.7%
2020年9月	77.6%	76.3%	101.7%

\* 上記の数字はレストラン業態「サイゼリヤ」のみについてのものであり、その他の業態の数字は含んでおりません。

# 国内売上高・客数・客単価(既存店)



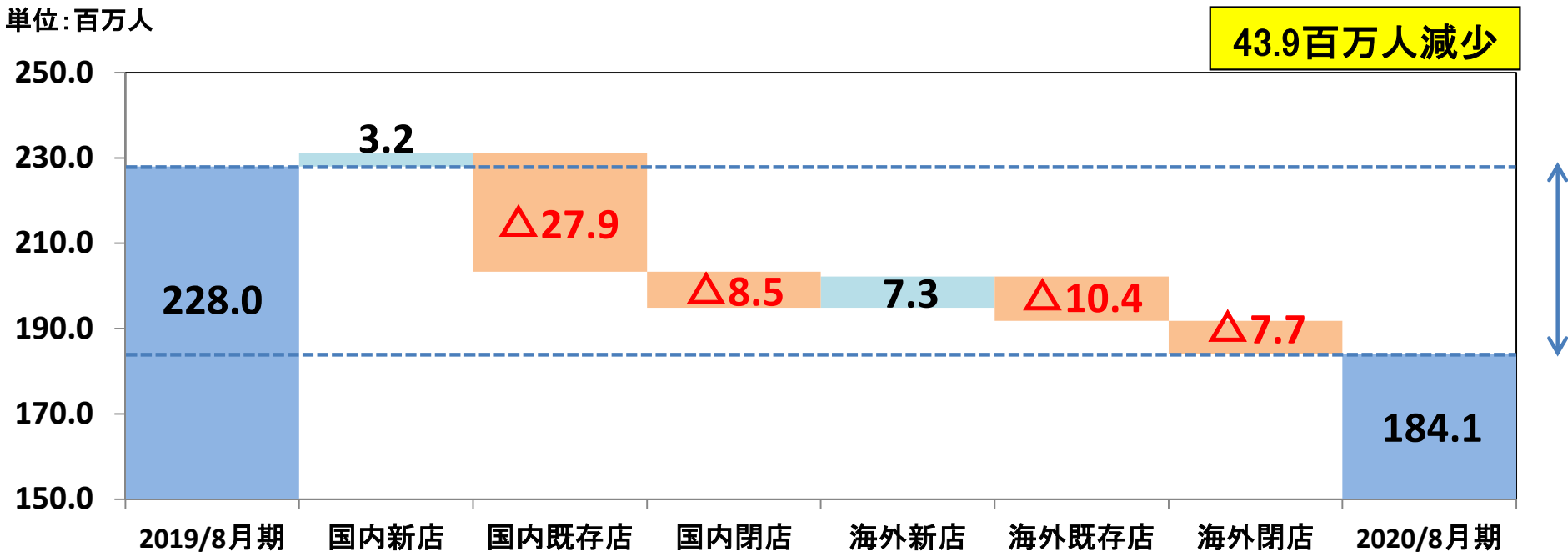
	売上高	客数	客単価
2019年9月	100.6%	99.5%	101.1%
10月	91.4%	92.2%	99.1%
11月	98.9%	99.1%	99.8%
12月	99.5%	98.5%	101.0%
2020年1月	105.1%	103.3%	101.8%
2月	106.6%	104.6%	102.0%
上期累計	100.2%	99.4%	100.8%
3月	78.5%	77.6%	101.2%
4月	38.6%	38.7%	99.6%
5月	47.8%	47.6%	100.4%
6月	66.5%	67.2%	99.0%
7月	72.9%	71.6%	101.8%
8月	71.5%	70.2%	101.8%
下期累計	64.4%	63.9%	100.7%
48期累計	82.2%	81.6%	100.7%
2020年9月	77.3%	76.1%	101.7%

\* 上記の数字はレストラン業態「サイゼリヤ」のみについてのものであり、その他の業態の数字は含んでおりません。

# 客数(連結)

客数 184.1百万人 对前期比 43.9百万人減少

単位:百万人



客数184.1百万人

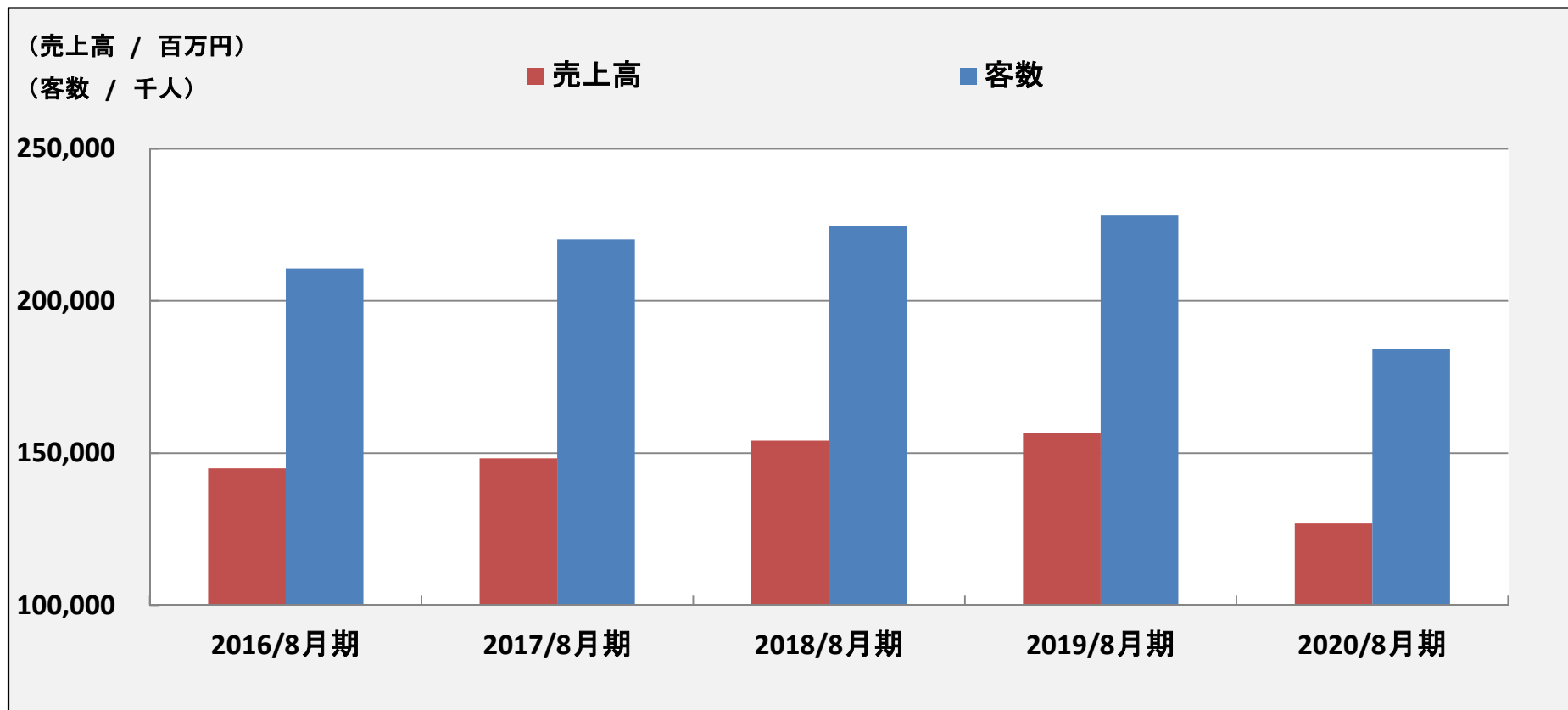
国内客数128.8百万人、国内比率70.0%

海外客数 55.2百万人、海外比率30.0%

# 売上高・客数・客単価の推移(連結)

期	2016/8月期	2017/8月期	2018/8月期	2019/8月期	2020/8月期
売上高 (百万円)	144,961	148,306	154,063	156,527	126,842
客数 (千人)	210,655	220,153	224,636	228,023	184,134
客単価 (円)	688	674	686	686	689

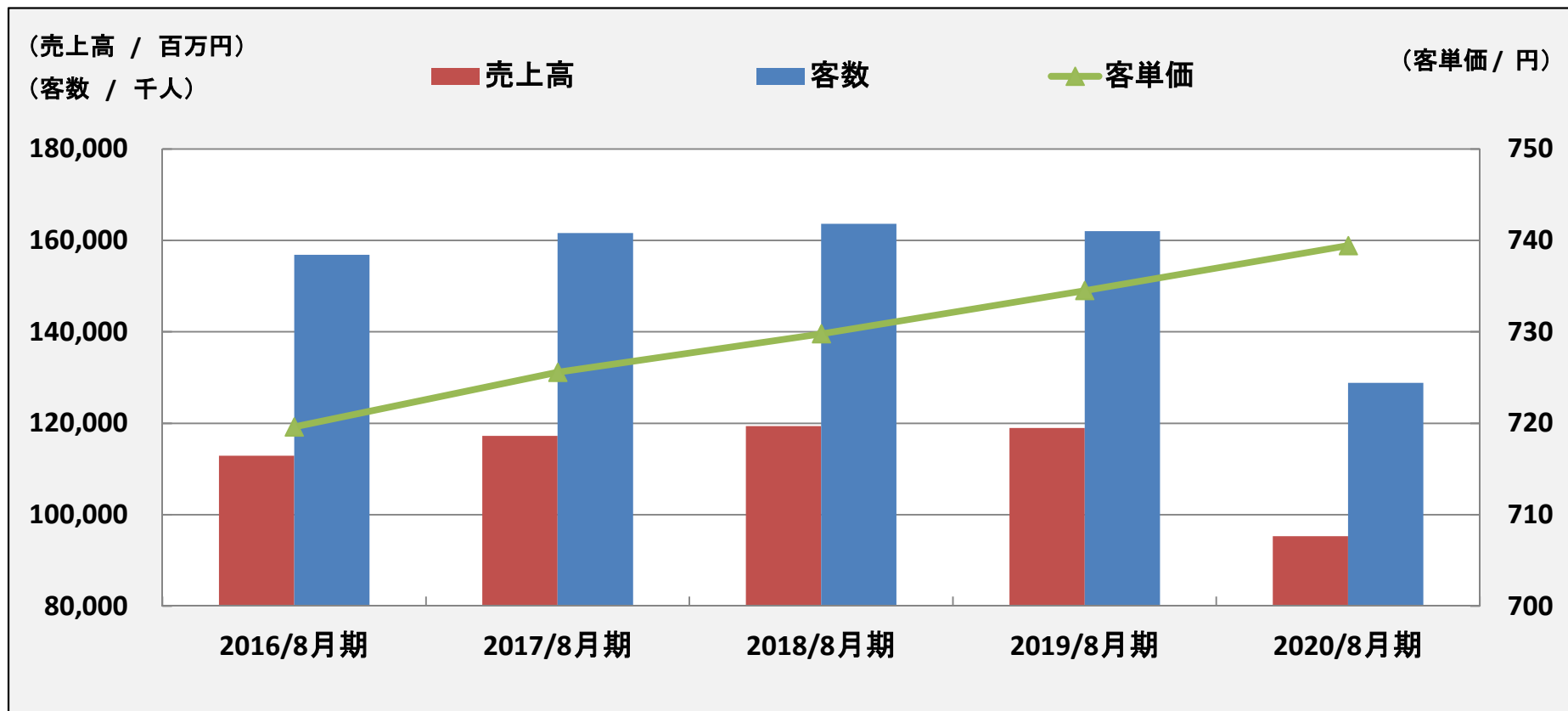
※上記は、連結の数値であります。



# 売上高・客数・客単価の推移(国内)

期	2016/8月期	2017/8月期	2018/8月期	2019/8月期	2020/8月期
売上高 (百万円)	112,865	117,259	119,405	118,988	95,284
客数 (千人)	156,845	161,611	163,618	161,999	128,861
客単価 (円)	720	726	730	735	739

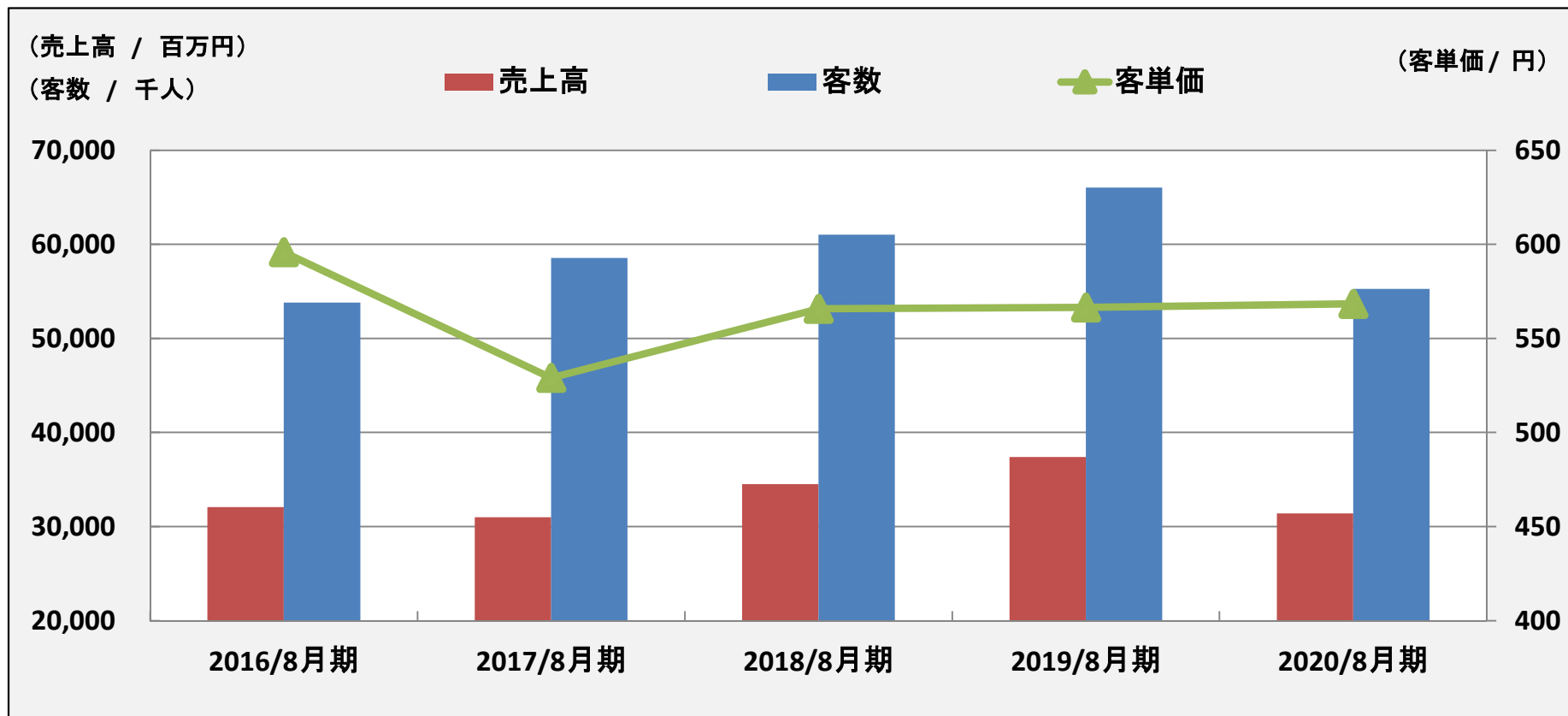
※上記は、国内の数値であります。



# 売上高・客数・客単価の推移(海外)

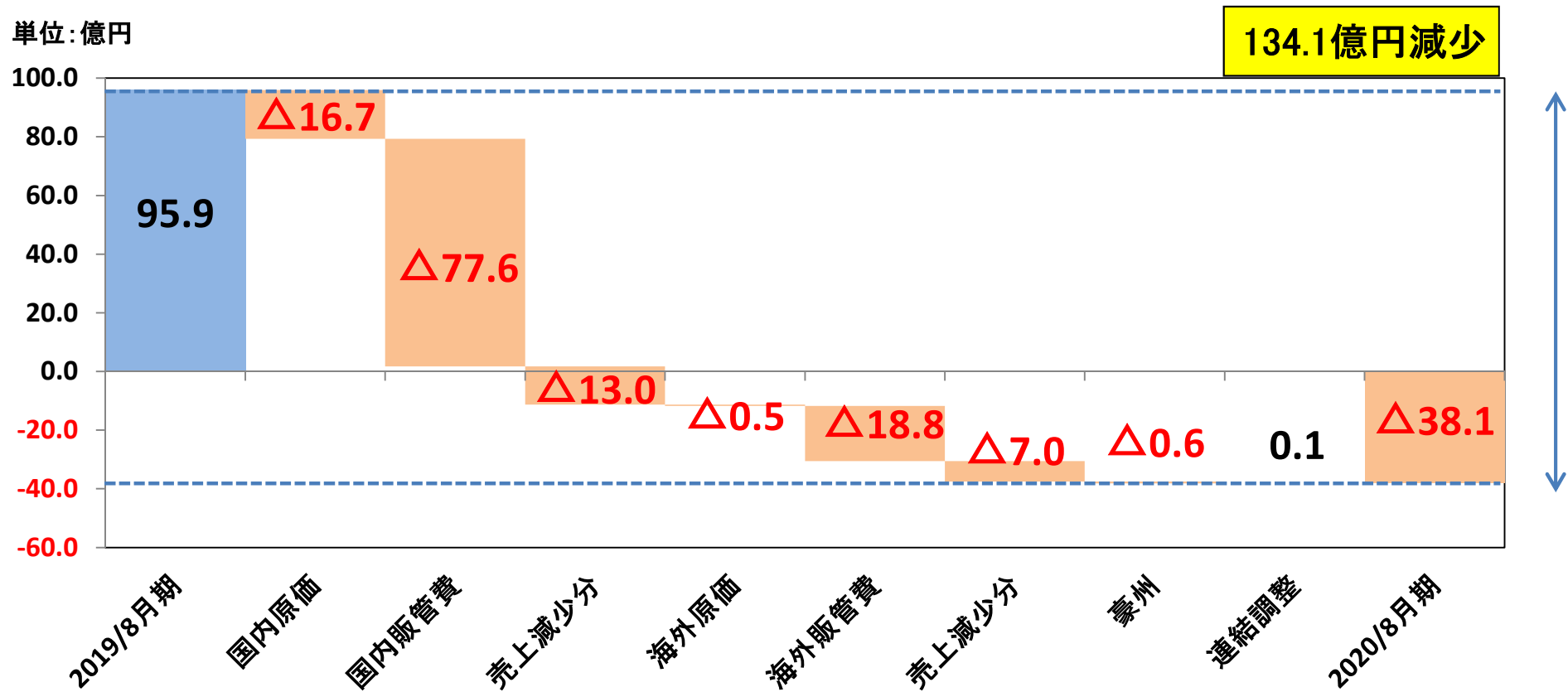
期	2016/8月期	2017/8月期	2018/8月期	2019/8月期	2020/8月期
売上高 (百万円)	32,060	30,973	34,514	37,394	31,408
客数 (千人)	53,810	58,541	61,018	66,024	55,273
客単価 (円)	596	529	566	566	568

※上記は、海外の数値であります。



## 2. 主な変動要因(2) 営業利益一対前年

対前期比 —  $\Delta 134.1$  億円



2019/8月期: 営業利益 95.9億円、営業利益率 6.1%

2020/8月期: 営業利益  $\Delta 38.1$  億円、営業利益率 -

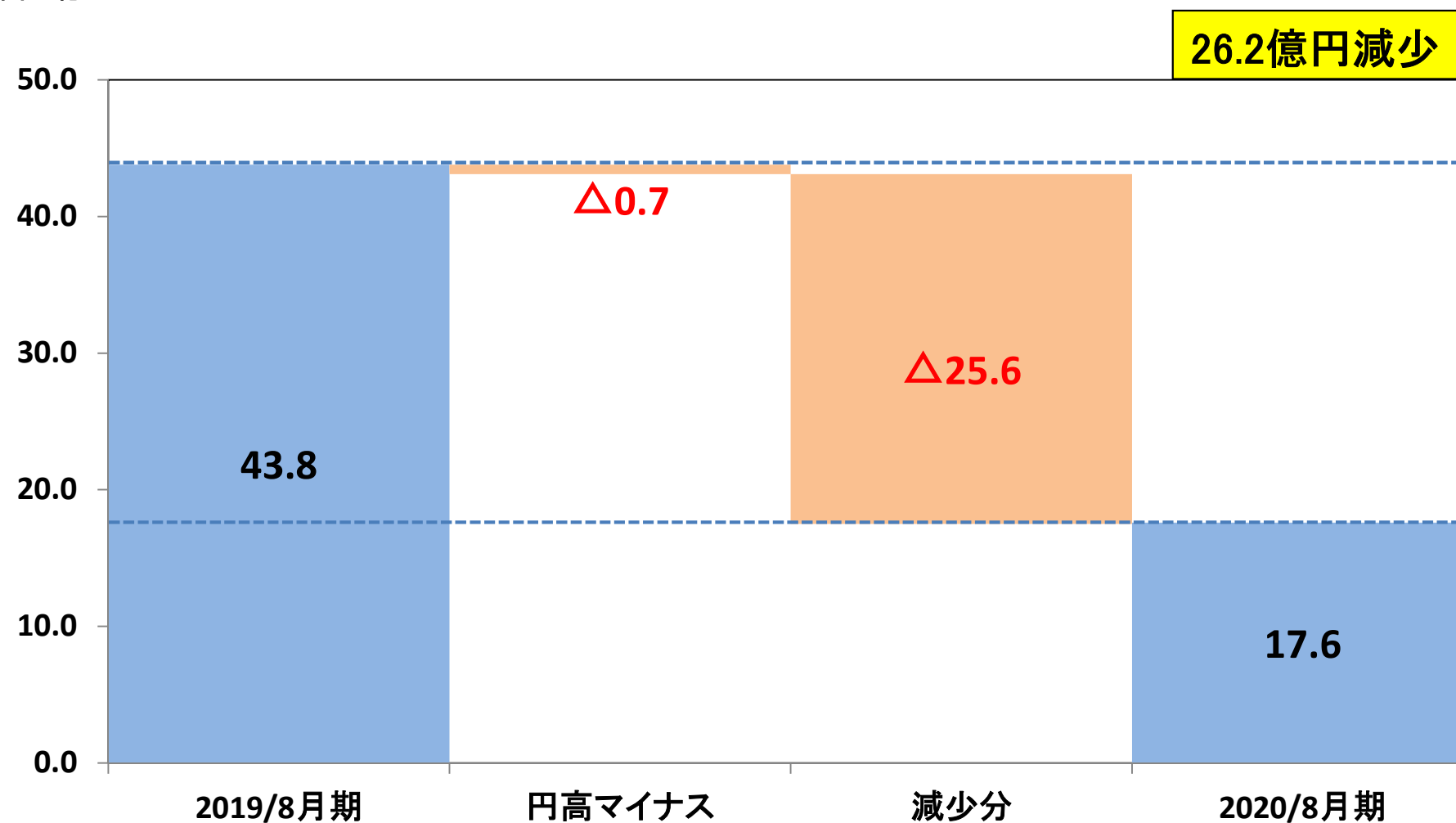


(利益減少要因は△で表示)

<b>国内影響額</b>	<b>△107.2億円</b>
原価	△16.7億円
為替の影響	6.0
単価（ワイン・デザートが改善）	7.0
物流費	△7.1
消費税	△5.3
メニューミックス	2.0
その他ロスなど	△19.2
販管費	△77.6億円
労務費（給与などが悪化）	△34.1
設備費（家賃が悪化）	△32.5
水光熱費（単価が改善・使用量が低下）	△3.9
その他経費	△7.0
売上減少分	△13.0億円
<b>海外影響額</b>	<b>△26.2億円</b>
原価	△0.5億円
販管費	△18.8億円
労務費	△4.0
設備費	△12.6
水光熱費	△0.3
その他経費	△1.8
売上減少分	△7.0億円
<b>豪州影響額</b>	<b>△0.6億円</b>
連結調整	0.1億円
<b>営業利益減少額</b>	<b>△134.1億円</b>

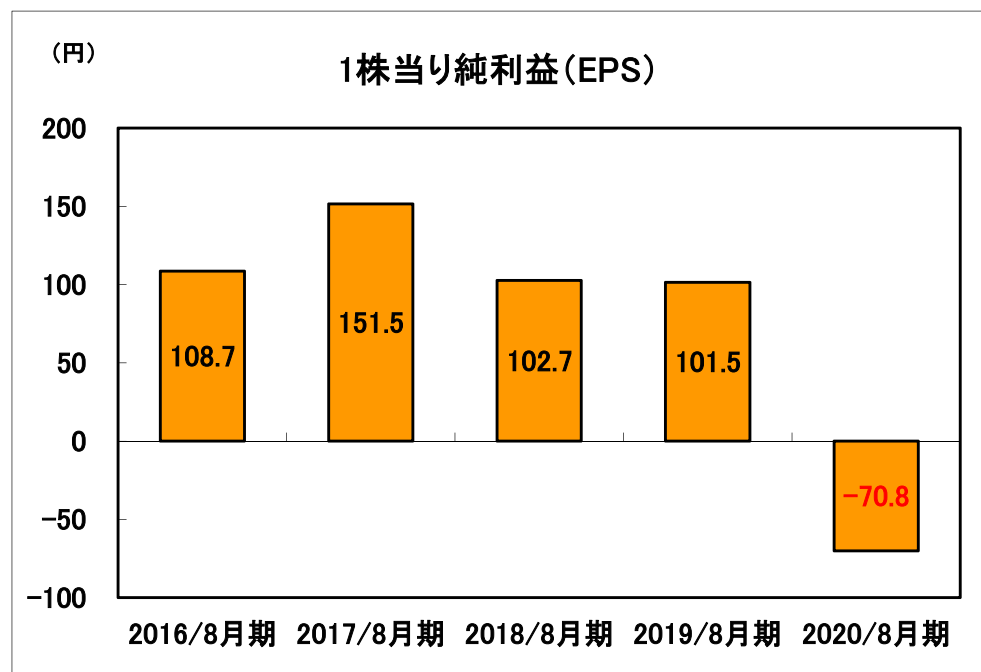
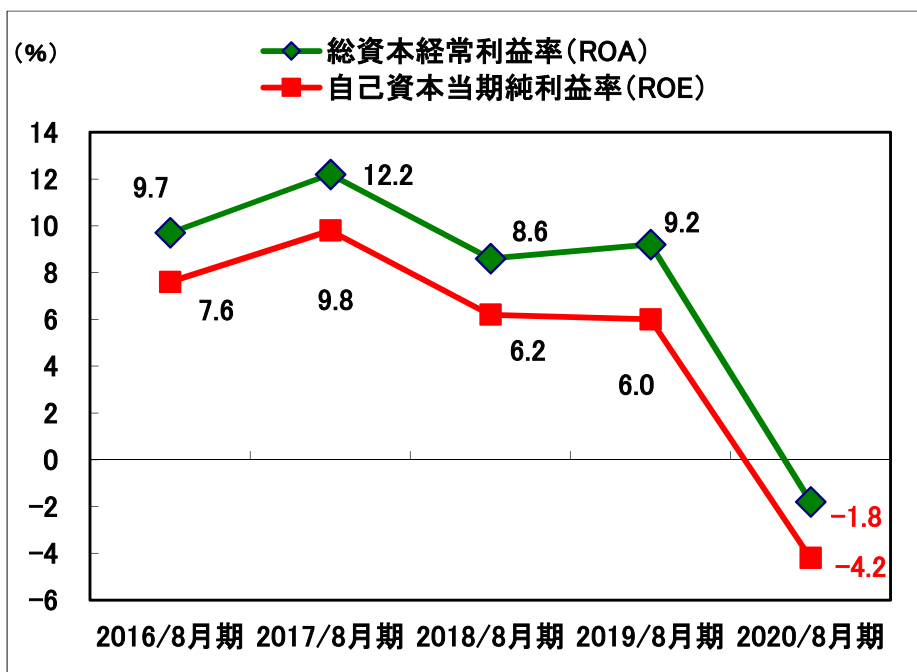
# 海外店舗営業利益高 増減内訳

単位: 億円



### 3. 主な経営指標の推移(連結)

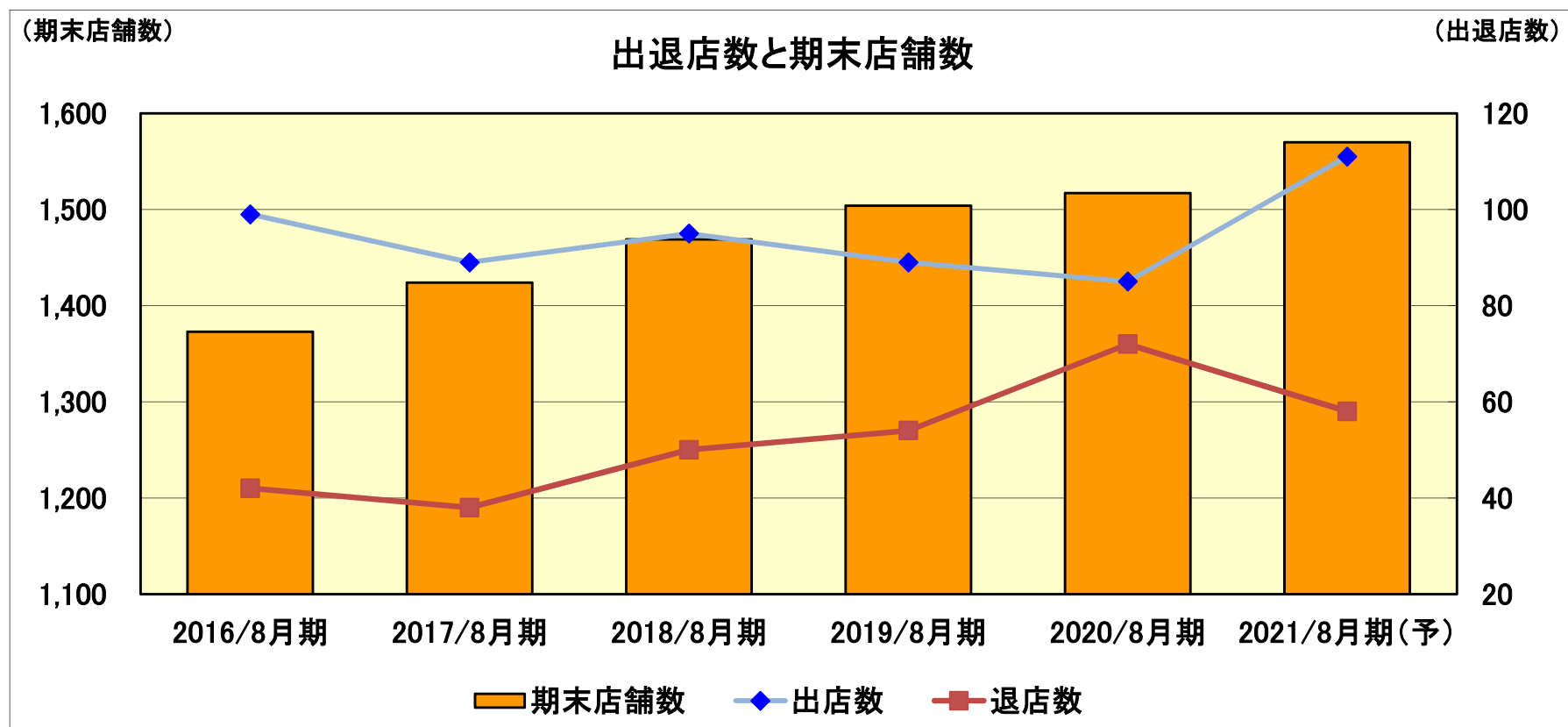
項目		2016/8月期	2017/8月期	2018/8月期	2019/8月期	2020/8月期
総資本経常利益率(ROA)	%	9.7	12.2	8.6	9.2	-1.8
総資本回転率	回	1.5	1.5	1.5	1.5	1.1
1株当たり純利益(EPS)	円	108.7	151.5	102.7	101.5	-70.8
1株当たり株主資本(BPS)	円	1,441.1	1,618.6	1,681.9	1,728.7	1,640.6
自己資本比率	%	78.4	78.1	79.1	77.6	66.4
自己資本当期純利益率(ROE)	%	7.6	9.8	6.2	6.0	-4.2



## 4. 出退店数と期末店舗数の推移(連結)

期	2016/8月期	2017/8月期	2018/8月期	2019/8月期	2020/8月期	2021/8月期 (予)
出店数	99	89	95	89	85	111
退店数	42	38	50	54	72	58
期末店舗数	1,373	1,424	1,469	1,504	1,517	1,570

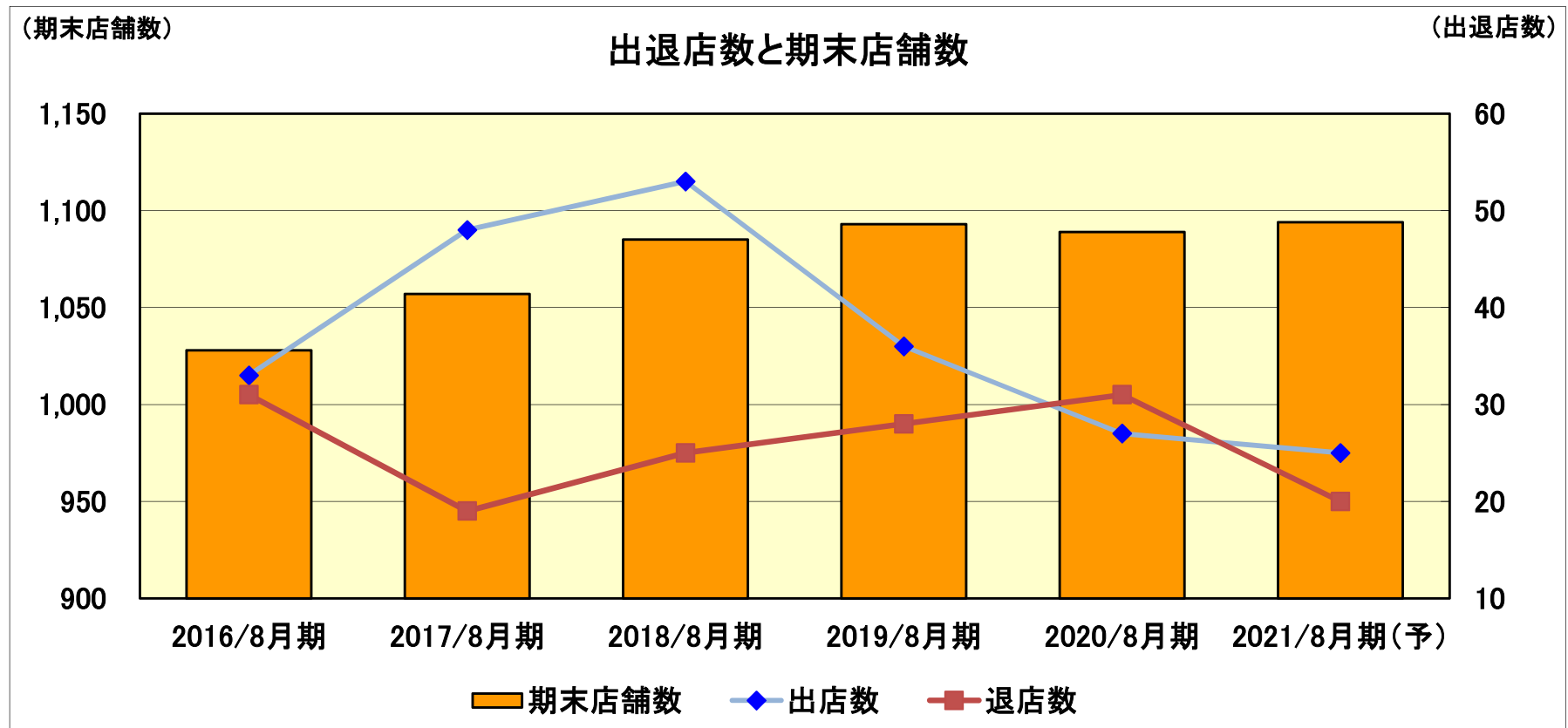
\* 2021/8月期は純増53店舗を見込んでおります。



## 4. 出退店数と期末店舗数の推移(国内)

期	2016/8月期	2017/8月期	2018/8月期	2019/8月期	2020/8月期	2021/8月期 (予)
出店数	33	48	53	36	27	25
退店数	31	19	25	28	31	20
期末店舗数	1,028	1,057	1,085	1,093	1,089	1,094

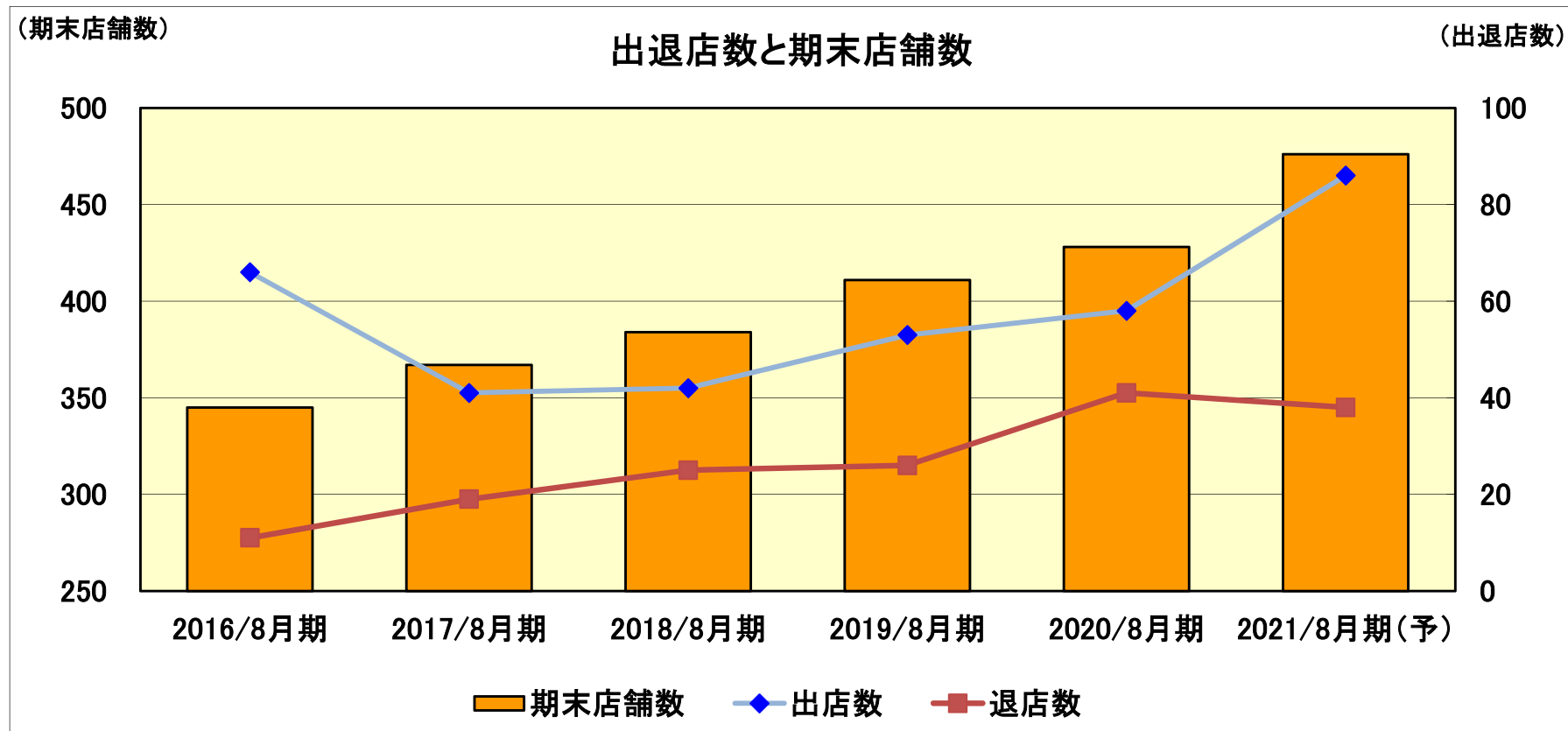
\* 2021/8月期は純増5店舗を見込んでおります。



## 4. 出退店数と期末店舗数の推移(海外)

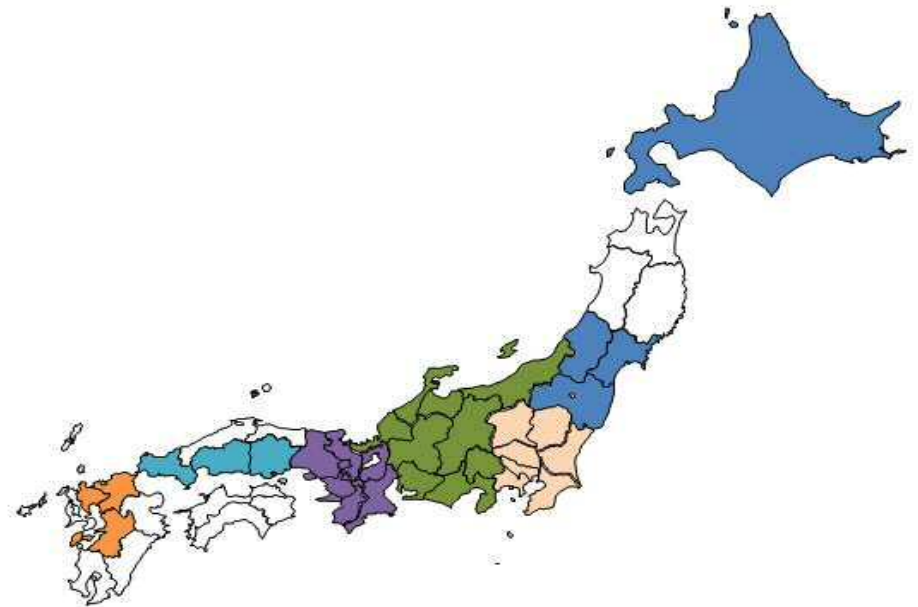
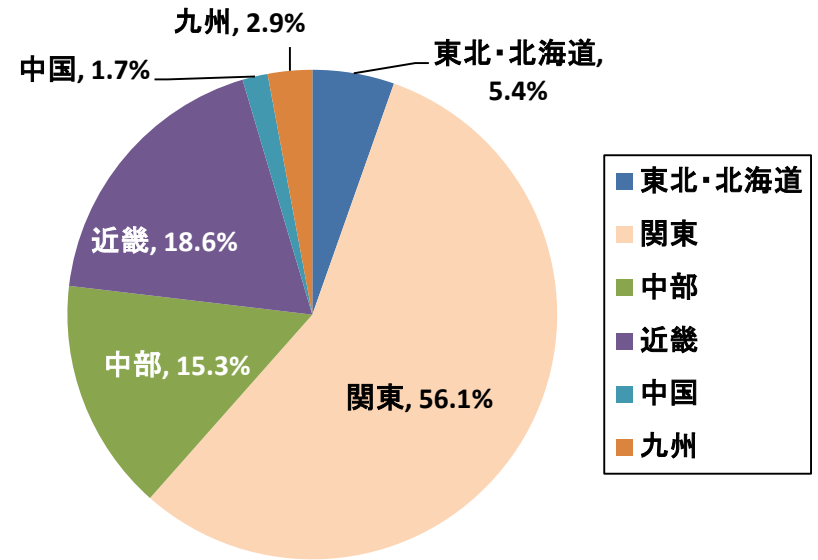
期	2016/8月期	2017/8月期	2018/8月期	2019/8月期	2020/8月期	2021/8月期 (予)
出店数	66	41	42	53	58	86
退店数	11	19	25	26	41	38
期末店舗数	345	367	384	411	428	476

\* 2021/8月期は純増48店舗を見込んでおります。



# 5. 国内の地域別店舗数

出店地域	小計	比率	都道府県	店舗数	出店数	退店数			
東北・北海道	59	5.4%	北海道	16		1			
			宮城県	21		1			
			福島県	16					
			山形県	6					
関東	611	56.1%	東京都	218	11	9			
			神奈川県	130	4	4			
			千葉県	118	1	2			
			埼玉県	93	3	1			
			茨城県	28		1			
			栃木県	16					
			群馬県	8					
			愛知県	76	2				
中部	167	15.3%	静岡県	27					
			新潟県	12					
			岐阜県	15					
			長野県	12		1			
			石川県	10		1			
			山梨県	6					
			富山県	5					
			福井県	4					
			近畿	202	18.6%	大阪府	87		
						兵庫県	50	1	2
京都府	23	1							
三重県	20	1							
滋賀県	10								
奈良県	8	1				1			
和歌山県	4								
中国	18	1.7%	岡山県	5					
			広島県	10		2			
			山口県	3					
九州	32	2.9%	福岡県	26	1	3			
			佐賀県	2					
			熊本県	4		3			
			鹿児島県						
総計	1,089	100.0%		1,089	27	31			



出店地域数 : 33

未出店地域数 : 14

青森県、岩手県、秋田県、鳥取県、島根県、香川県、高知県、徳島県、愛媛県、大分県、宮崎県、長崎県、鹿児島県、沖縄県

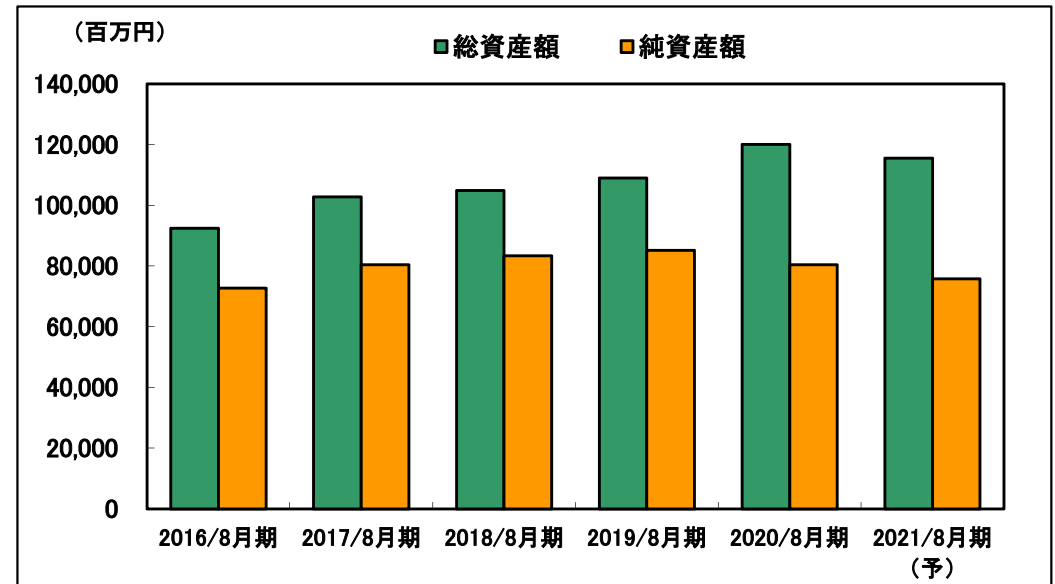
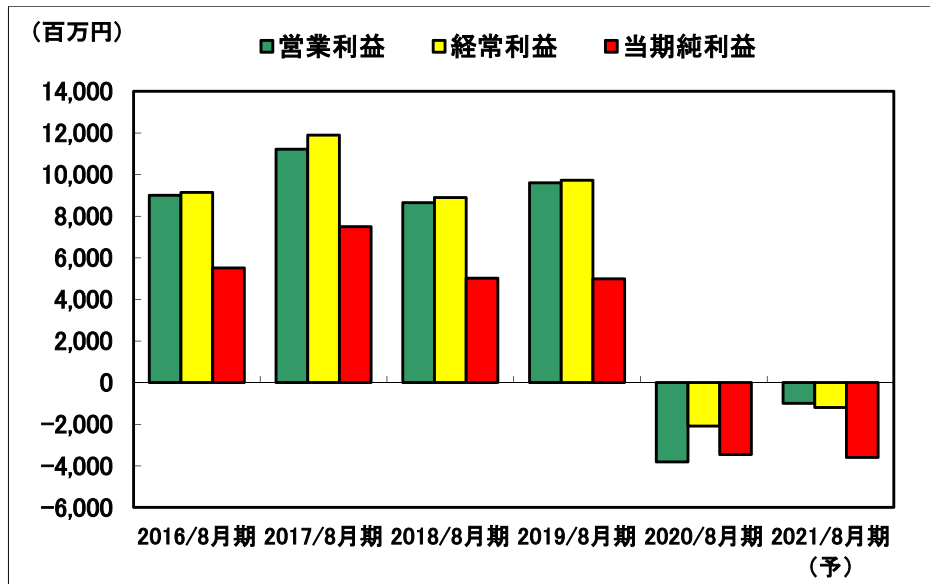
# 6. 業績の推移(連結)

(金額の単位:百万円)

科目	2016/8月期		2017/8月期		2018/8月期		2019/8月期		2020/8月期		2021/8月期(予)	
	実績	前期比	実績	前期比	実績	前期比	実績	前期比	実績	前期比	計画	前期比
売上高	144,961	104.1%	148,306	102.3%	154,063	103.9%	156,527	101.6%	126,842	81.0%	135,000	106.4%
販管費	82,557	103.6%	84,561	102.4%	89,154	105.4%	90,651	101.7%	83,260	91.8%	85,700	102.9%
営業利益	9,006	119.9%	11,216	124.5%	8,640	77.0%	9,599	111.1%	-3,815	-	-1,000	-
経常利益	9,134	114.1%	11,885	130.1%	8,895	74.8%	9,731	109.4%	-2,091	-	-1,000	-
当期純利益	5,505	145.9%	7,496	136.2%	5,074	67.7%	4,980	98.1%	-3,450	-	-3,600	-
総資産額	92,463	96.8%	102,731	111.1%	104,896	102.1%	108,970	103.9%	120,068	110.2%	115,500	96.2%
純資産額	72,663	100.3%	80,412	110.7%	83,396	103.7%	85,177	102.1%	80,355	94.3%	75,800	94.3%

\* 金額は百万円未満を切り捨てておりますので、合計とは必ずしも一致しません。

\* 2021/8月期(予)は計画数値です。





# 7. セグメント別業績

## (1) セグメント別

(金額の単位:百万円)

法人	売上			営業利益		
	2020/8月期 当期	2019/8月期 前期	% 前期比	2020/8月期 当期	2019/8月期 前期	% 前期比
サイゼリヤ	95,284	118,988	80.1%	-5,623	5,116	-
豪州	3,987	4,309	92.5%	20	78	25.9%
アジア	31,408	37,394	84.0%	1,755	4,379	40.1%
連結消去	-3,837	-4,164	-	32	25	129.5%
合計	126,842	156,527	81.0%	-3,815	9,599	-

## (2) アジア内訳

(金額の単位:百万円)

法人	売上			営業利益		
	2020/8月期 当期	2019/8月期 前期	% 前期比	2020/8月期 当期	2019/8月期 前期	% 前期比
上海	8,887	10,445	85.1%	844	1,329	63.5%
広州	6,489	8,476	76.6%	24	838	2.9%
北京	3,805	5,499	69.2%	-132	552	-
香港	7,504	7,927	94.7%	700	1,320	53.0%
台湾	1,639	1,584	103.5%	100	81	124.0%
シンガポール	3,082	3,461	89.0%	217	257	84.6%
アジア合計	31,408	37,394	84.0%	1,755	4,379	40.1%

### (3) アジア展開の状況

法人	2019/8月期	2020/8月期			2021/8月期 (予)		
		出店	退店	2020/8月期	出店(予)	退店(予)	2021/8月期 (予)
上海	133	27	17	143	30	19	154
広州	118	12	18	112	24	13	123
北京	80	7	4	83	13	2	94
香港	39	6	0	45	13	4	54
台湾	14	3	1	16	3	0	19
シンガポール	27	3	1	29	3	0	32
合計	411	58	41	428	86	38	476

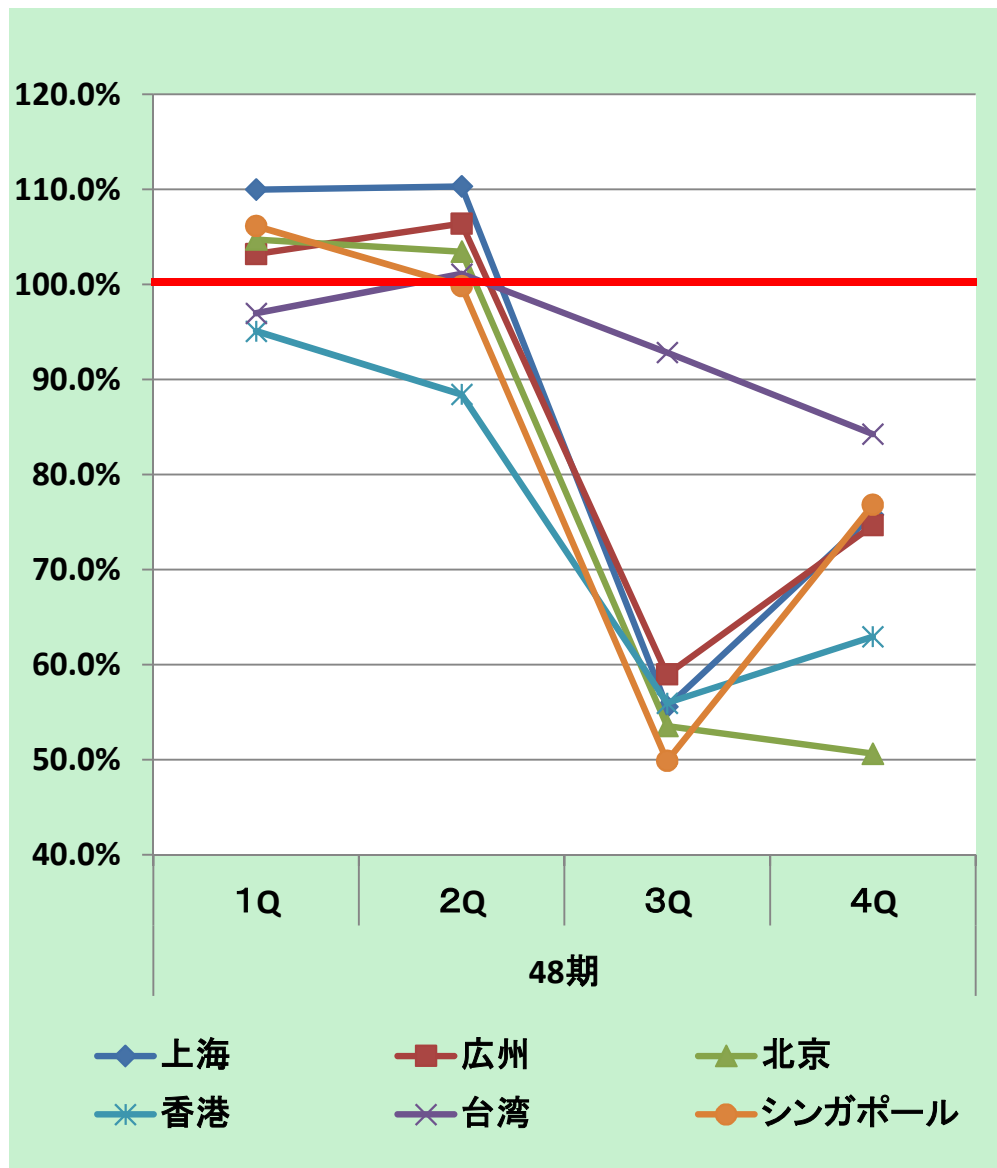
\* 上海・広州・北京・香港・台湾 2019年7月～2020年6月

\* シンガポール 2019年9月～2020年8月

\* 2020/8月期 通期純増数:17店舗

\* 2021/8月期(予) 通期純増数:48店舗

## (4) 海外既存店の推移(Q別)



	2020/1Q	2Q	3Q	4Q
上海	110%	110%	56%	76%
広州	103%	106%	59%	75%
北京	105%	103%	54%	51%
香港	95%	88%	56%	63%
台湾	97%	101%	93%	84%
シンガポール	106%	100%	50%	77%

\* 上海・広州・北京・香港・台湾 2019年7月～2020年6月  
 \* シンガポール 2019年9月～2020年8月

## 8. 設備投資等とキャッシュ・フローの推移

(金額の単位:百万円)

	2016/8月期	2017/8月期	2018/8月期	2019/8月期	2020/8月期	2021/8月期 (予)
新規出店	1,819	2,759	2,921	1,979	1,460	2,213
既存店改修	460	1,338	2,158	1,113	2,071	1,727
吉川工場	3	0	3	9	7	34
神奈川工場	10	63	600	42	23	1,008
福島工場	0	26	122	42	118	79
兵庫工場	0	0	236	15	15	203
千葉工場	80	77	67	252	73	550
本部その他	503	191	136	178	402	1,065
連結子会社	2,568	1,481	1,743	2,453	2,518	4,024
設備投資(=A)	5,442	5,935	7,986	6,083	6,687	10,903
キャッシュ・フロー(=B)	10,447	12,402	10,467	10,309	1,347	2,067
うち減価償却費	5,856	5,812	6,297	6,229	5,690	6,553
上記AとBの差額	5,005	6,467	2,481	4,226	-5,340	-8,836

\* 2021/8月期(予)は、見込数値です。

\* 上記の「キャッシュ・フロー」は、簡便的に算定したものであり、キャッシュ・フロー計算書とは一致しません。

## 9. 連結業績予想

(金額の単位:億円)

	上期	前期比	下期	前期比	通期	前期比
売上高	653	84.9%	697	139.6%	1,350	106.4%
営業利益	-15	-	5	-	-10	-
当期純利益	-23	-	-13	-	-36	-

### ■売上高

国内950億円、海外400億円

国内純増5店舗、海外純増48店舗、国内既存店前年比 99.5%、海外既存店前年比109.9%

### ■営業利益

国内△50億円、アジア38億円、豪州2億円

国内粗利益率 61.7%

為替AUD77.50、EUR125.47、USD105.36

### ■当期純利益

国内△62億円、アジア23億円、豪州3億円

### ■海外予算レート

CNY15.23、TWD3.66、HKD13.90、SGD77.58

項目		2021/8月期(予)
総資本経常利益率(ROA)	%	-0.8
総資本回転率	回	1.1
1株当たり純利益(EPS)	円	-73.9
1株当たり株主資本(BPS)	円	1,560.6
自己資本比率	%	65.0
自己資本当期純利益率(ROE)	%	-4.7

# 2021年8月期の取り組み

新型コロナウイルス対策(店内環境、マスクなど)

利益体質の改善(損益分岐点の改善、投資の削減)

SNSの活用(自分好みの組み合わせ展開MYFの浸透)

ディナーの強化

国内工場再構築(工場の更新)

既存店改装(リスタート改装 40店舗 1,000百万円)

店舗の作業改善(キッチンリモデル)

人事制度改善(正規雇用化)

キャッシュレス決済の導入(クレジット、電子マネー)

新事業開発(アフターコロナのビジネスモデル作り)

テイクアウト、デリバリーテストの継続

海外事業(ガバナンス体制の見直し)

本日はありがとうございました。

